

# CSR Club

## E-newsletter



January-March, 2017, Volume 1

ISSUE 1

ในปี 2560 นี้ CSR Club สมาคมบริษัทจดทะเบียนไทย มีเรื่องราวที่น่าสนใจเกี่ยวกับ การดำเนินกิจกรรมด้าน CSR / SD มาฝากสมาชิก CSR Club ประจำเดือน มกราคม-มีนาคม 2560 กันอีกแล้ว ซึ่ง CSR Club E-newsletter ฉบับนี้ ประกอบด้วย รายงานความยั่งยืน คืออะไร ข้อมูลการดำเนินงานด้าน CSR/SD ของบริษัทสมาชิก CSR Club ได้แก่ บริษัท คิวทีซี จำกัด (มหาชน) บริษัท ปตท.จำกัด (มหาชน) และบริษัท ศุภาลัย จำกัด (มหาชน) และกิจกรรม ต่างๆ ของบริษัทสมาชิก

### Article

- CSR/SD Knowledge Sharing
- CSR/SD NEWS
- CSR/SD Sharing by CSR Member
- CSR/SD Activities



### รายงานความยั่งยืน (SUSTAINABILITY REPORT) คืออะไร

โดย วรวิทย์ ไชยศรี คณะกรรมการ CSR CLUB

รายงานความยั่งยืน (Sustainability Report) คือ การสื่อสารการดำเนินงานด้านความรับผิดชอบต่อสังคม (CSR: Corporate Social Responsibility) ขององค์กรไปยังผู้มีส่วนได้เสีย ซึ่งแต่ละองค์กรมีความจำเป็นในการรายงานแตกต่างกันไป บางองค์กรจำเป็นต้องรายงานเพราะมีแรงกดดันจากภายนอกโดยเฉพาะจากผู้ลงทุนที่ต้องการอ่านรายงานความยั่งยืนกันมากขึ้น ทั้งนี้ เพื่อนำข้อมูลที่เปิดเผยในรายงานมาใช้ประกอบการพิจารณาตัดสินใจลงทุน หรือแม้แต่ผู้ถือหุ้นก็ต้องการทราบว่า บริษัทได้ประโยชน์อะไรจากการดำเนินงานด้านซีเอสอาร์ ซึ่งในปัจจุบันมีจำนวนองค์กรที่จัดทำรายงานความยั่งยืนเพิ่มมากขึ้นเรื่อยๆ ผ่านช่องทางเผยแพร่ต่างๆ และจากข้อมูลการจัดโครงการประกาศรางวัลรายงานความยั่งยืน ประจำปี 2559 (Sustainability Report Award 2016) จัดโดย CSR Club สมาคมบริษัทจดทะเบียนไทย สำนักงานคณะกรรมการกำกับหลักทรัพย์และตลาดหลักทรัพย์ (ก.ล.ต.) และสถาบันไทยพัฒนา ซึ่งมีบริษัทจดทะเบียนในตลาดหลักทรัพย์แห่งประเทศไทย บริษัทจดทะเบียนในตลาดหลักทรัพย์ เอ็ม เอ ไอ และบริษัททั่วไปที่มีได้จดทะเบียนในตลาดหลักทรัพย์ เข้าร่วมส่งรายงานฯ จำนวน 124 บริษัท จากผลการตัดสินของคณะกรรมการพิจารณารางวัลรายงานความยั่งยืน มีบริษัทที่ได้รับรางวัล Award of Sustainable Excellence 1 บริษัท รางวัลระดับยอดเยี่ยม (Excellence) 1 บริษัท รางวัลระดับดีเยี่ยม (Best) 3 บริษัท รางวัลระดับดีเด่น (Outstanding) 23 บริษัท และรางวัลระดับ Recognition 10 บริษัท (ดูข้อมูลรายชื่อบริษัทที่ได้รับรางวัลได้ที่ [www.thailca.com](http://www.thailca.com))



ปัจจุบันมีผู้สนใจศึกษารายงานความยั่งยืนหลากหลายขึ้น ไม่ใช่เพียงกลุ่มผู้ถือหุ้นหรือสื่อมวลชนเท่านั้น แต่รวมถึงผู้มีส่วนได้เสีย (Stakeholder) ขององค์กรด้วย ในการจัดทำรายงานความยั่งยืนหลายองค์กร พบว่า ประเด็นสำคัญไม่ใช่เรื่องการรายงานข้อมูลที่องค์กรมี ผู้มีส่วนได้เสียภายนอกองค์กรเพียงอย่างเดียว แต่รวมถึงการได้มาซึ่งข้อมูลและการสร้างความเข้าใจร่วมกันกับคนในองค์กรด้วย เพราะรายงานต้องอาศัยข้อมูลจากทุกส่วนงานขององค์กร หากผู้ให้ข้อมูลไม่มีความรู้ความเข้าใจเกี่ยวกับการจัดทำรายงานและวัตถุประสงค์ของการรายงาน ก็อาจให้ข้อมูลที่ผิดตรงตามวัตถุประสงค์หรืออาจไม่ให้ความร่วมมือในการรวบรวมข้อมูลเพราะมองว่าเป็นการเพิ่มภาระงาน

ดังนั้น ก่อนที่องค์กรจะเริ่มจัดทำรายงานความยั่งยืนปัจจัยสำคัญประการหนึ่ง คือ ทำให้พนักงานทุกหน่วยงานเข้าใจว่าซีเอสอาร์หรือความยั่งยืนขององค์กรคืออะไร และการรายงานมีความสำคัญอย่างไร ดังนี้

1. วัตถุประสงค์ของจัดทำรายงานความยั่งยืน ก่อนที่องค์กรจะจัดทำรายงานความยั่งยืนคำถามสำคัญที่องค์กรต้องตอบให้ได้ก่อน คือ
  - 1.1 ทำไมต้องรายงาน
  - 1.2 รายงานจะเป็นประโยชน์ต่อองค์กรอย่างไร
  - 1.3 การรายงานช่วยให้ซีเอสอาร์ขององค์กรดีขึ้นหรือไม่
  - 1.4 การรายงานควรเป็นรูปแบบใด
  - 1.5 มีมาตรฐานหรือกรอบการรายงานกำหนดหรือไม่
  - 1.6 องค์กรแค่รายงานไปตามรูปแบบได้หรือไม่

เหตุผลสำคัญที่หลายองค์กรระบุว่าปัจจัยหลักทำให้ต้องจัดทำรายงานความยั่งยืน คือ ผู้ลงทุนหันมาสนใจเรื่องความยั่งยืนขององค์กร เพื่อเป็นข้อมูลประกอบการตัดสินใจลงทุนและเป็นช่องทางให้ผู้มีส่วนได้เสียได้ทำความเข้าใจว่าองค์กรมีผลการปฏิบัติด้านซีเอสอาร์ทั้งในระยะสั้นและในระยะยาวอย่างไร ที่สำคัญคือรายงานความยั่งยืนเป็นเครื่องมือในการประเมินองค์กรเองว่ามีกระบวนการทางธุรกิจเป็นอย่างไร มีประสิทธิภาพหรือไม่ และนำไปสู่การพัฒนากระบวนการทางธุรกิจต่อไปอย่างไร จึงอาจสรุปได้ว่าปัจจัยที่มีส่วนสำคัญในการผลักดันให้องค์กรมีการรายงานความยั่งยืน ได้แก่

1. ความต้องการข้อมูลจากภายนอก เช่น ผู้ถือหุ้น ผู้ลงทุน แหล่งเงินทุน ลูกค้า
2. ความได้เปรียบทางการแข่งขัน เช่น องค์กรต้องการได้รับการยอมรับและความไว้วางใจในมาตรฐานการดำเนินงานหรืออาจจำเป็นต้องปฏิบัติ ให้สอดคล้องกับข้อกำหนดหรือมาตรฐานที่เกี่ยวข้อง
3. เป้าหมายภายในองค์กร เช่น องค์กรต้องการบริหารความเสี่ยง และปรับปรุงกระบวนการทำงานเพื่อเพิ่มประสิทธิภาพและประสิทธิผลในการดำเนินธุรกิจรวมถึงต้องการทำให้พนักงานตระหนักถึงผลกระทบของกระบวนการดำเนินงานในทุกขั้นตอนเพื่อกระตุ้นให้เกิดนวัตกรรมและความมีส่วนร่วมของพนักงานทุกระดับ

เมื่อองค์กรทราบวัตถุประสงค์ของการจัดทำรายงานความยั่งยืน องค์กรจึงสามารถกำหนดเนื้อหาที่จะสื่อสารได้ เช่น เนื้อหาเพื่อเชิญชวนให้นักลงทุนมาลงทุน เพื่อให้เกิดความร่วมมือหรือเพื่อให้เกิดการยอมรับในมาตรฐานขององค์กร เป็นต้น

ดังนั้น เนื้อหาที่จะรายงานจึงจำเป็นต้องมีมากกว่าการบอกเล่ากิจกรรมซีเอสอาร์ที่องค์กรได้ดำเนินการไปหรือเป็นการเอาข้อมูลต่างๆ มารวมกันแล้วเล่าเป็นเรื่องราว เพราะข้อมูลเหล่านี้ไม่สามารถทำให้ผู้ลงทุนตัดสินใจได้ และไม่สามารถสร้างความเชื่อถือให้กับผู้มีส่วนได้เสียได้ เพราะโดยหลักการแล้วรายงานถือเป็นเครื่องมือสำคัญที่องค์กรสามารถใช้โน้มน้าว ผู้มีส่วนได้เสียอย่างมีเหตุผลและมีข้อมูลสนับสนุน ด้วยเหตุนี้องค์กรจึงควรเลือกมาตรฐานหรือกรอบการรายงานที่ตอบสนองวัตถุประสงค์ของการรายงานขององค์กรให้มากที่สุด อย่างไรก็ตาม กรอบการรายงานต่างๆ เป็นเพียงเครื่องมือที่ช่วยให้องค์กรบรรลุเป้าหมายได้ องค์กรแต่ละแห่งจึงอาจนำไปพัฒนาเพื่อสร้างรูปแบบการรายงานที่เหมาะสมกับองค์กรของตนให้มากที่สุด

จึงสรุปได้ว่าปัจจัยที่มีส่วนสำคัญในการผลักดันให้องค์กรมีการรายงานความยั่งยืน (Sustainability Report) ได้แก่ 1) ความต้องการข้อมูลจากภายนอก 2) ความได้เปรียบทางการแข่งขัน และ 3) เป้าหมายภายในองค์กร

## งานแถลง “ทิศทาง CSR ปี 2560” และเสวนาเรื่อง “SDG Business: Articulating 'Global Goals' to 'Local Impacts'”

สถาบันไทยพัฒนา มูลนิธิบูรณะชนบทแห่งประเทศไทย ในพระบรมราชูปถัมภ์ จัดงานแถลง “ทิศทาง CSR ปี 2560” และเสวนาเรื่อง “SDG Business: Articulating 'Global Goals' to 'Local Impacts'” เมื่อวันที่ 2 มีนาคม 2560 ที่ผ่านมา

ดร.พิพัฒน์ ยอดพฤติการ ผู้อำนวยการสถาบันไทยพัฒนา ได้กล่าวในงานแถลงทิศทาง CSR ปี 2560 ว่า “บทบาทความรับผิดชอบต่อสังคมของกิจการ หรือ CSR ในปัจจุบัน ที่มีเข็มมุ่งไปสู่การพัฒนาที่ยั่งยืน จะมีโจทย์อยู่ที่การนำเป้าหมายการพัฒนาที่ยั่งยืน (SDGs) 17 ข้อ มาผนวกเข้ากับกระบวนการทางธุรกิจที่ดำเนินอยู่ เพื่อแสดงให้เห็นอย่างชัดเจนว่า เกิดเป็นผลกระทบที่พึงประสงค์ต่อท้องถิ่นที่เป็นสังคมใกล้เคียงกับกิจการ ไปจนถึงผู้มีส่วนได้เสียที่อยู่ในสังคมไกลออกไป” ซึ่งทางสถาบันฯ ได้ทำการประเมินทิศทางความรับผิดชอบต่อสังคม หรือ CSR ภายใต้อาเซียนที่มีชื่อว่า 6 ทิศทาง CSR ปี 2560: Articulating 'Global Goals' to 'Local Impacts' สำหรับเป็นแนวทางการดำเนินงานในทางที่ตอบสนองต่อเป้าหมายโลกว่าด้วยการพัฒนาที่ยั่งยืน ก่อให้เกิดเป็นผลกระทบที่คาดหวังสู่ชุมชนท้องถิ่นและสังคมโดยรวม

### 6 ทิศทาง CSR ปี 2560

#### 1. เที่ยงธรรม (Integrity)

ธุรกิจต้องลดช่องว่างระหว่างการมีเจตนาที่ดีกับการกระทำที่ดี ในปี 2560 จะเป็นปีแห่งความท้าทายในเรื่องการขับเคลื่อนธรรมาภิบาลของภาคธุรกิจ ทั้งแก่หน่วยงานกำกับดูแล และองค์กรธุรกิจผู้ปฏิบัติ ที่ต้องยกระดับการดำเนินงานด้านธรรมาภิบาล จากการพัฒนาที่เน้นรูปแบบ (Form) มาสู่การให้ความสำคัญกับเนื้อหา (Substance) เพื่อลดช่องว่างระหว่างการมีเจตนาที่ดี (good intentions) ไปสู่การกระทำที่ดี (good actions) ให้เห็นผลจริงในทางปฏิบัติ

## 2. ทั่วถึง (Inclusive)

ธุรกิจต้องยกระดับการพัฒนาให้เติบโตก้าวไปข้างหน้า โดยไม่ทิ้งใครไว้ข้างหลัง ในปี 2560 จะเห็นความร่วมมือไม่ร่วมมือของภาคธุรกิจกับภาคส่วนอื่นๆ โดยให้ความสำคัญกับการนำขีดความสามารถหลักและความเชี่ยวชาญทางธุรกิจมาใช้เพื่อสร้างการมีส่วนร่วมและพัฒนาชุมชน รวมถึงการใช้โครงข่ายธุรกิจที่ตนเองมีอยู่ มาสนับสนุนการทำงานของชุมชนหรือผู้มีส่วนได้เสียกลุ่มเป้าหมาย

## 3. เท่าเทียม (Equality)

ธุรกิจต้องใช้ศักยภาพในตลาด จัดหาบริการให้กับส่วนตลาดที่ยังไม่ได้รับการตอบสนอง นับจากปี พ.ศ.2560 เป็นต้นไป ประเด็นการจ้างงานคนพิการ ผู้สูงอายุ และผู้ด้อยโอกาส รวมถึงการพัฒนาสภาพแวดล้อมในที่ทำงานและที่อยู่อาศัย นิเวศเพื่อการทำงานและการอยู่อาศัย เพื่อให้มีสภาพที่เข้าถึงได้ (Accessibility) จะเป็นโจทย์ที่ภาคธุรกิจในแต่ละสาขาอุตสาหกรรม จำเป็นต้องนำมาพิจารณาดำเนินการเพื่อตอบสนองในทิศทางที่สอดคล้องกับเป้าหมายการพัฒนาที่ยั่งยืน ด้วยการปรับเปลี่ยนจากมุมมองที่เป็นภาระ (Liability) มาเป็นโอกาส (Opportunity) ในธุรกิจ

## 4. ท้องถิ่น (Local)

ธุรกิจต้องสร้างการเป็นหุ้นส่วนความร่วมมือกับภาครัฐในการร่วมพัฒนาเศรษฐกิจท้องถิ่น ในปี 2560 ธุรกิจในภูมิภาค คาดว่าจะได้รับอานิสงส์จากงบประมาณกลุ่มจังหวัดตามแนวทางการสร้างความเข้มแข็งและยั่งยืนให้กับเศรษฐกิจภายในประเทศ ที่กระจายลงไปยังแต่ละกลุ่มจังหวัด การสร้างการเป็นหุ้นส่วนความร่วมมือกับภาครัฐต่อการร่วมพัฒนาเศรษฐกิจชุมชนท้องถิ่น จะเป็นทิศทางที่กลุ่มธุรกิจขนาดใหญ่ ใช้เป็นยุทธศาสตร์ในการดำเนินงานเพื่อสร้างโอกาสทางธุรกิจและรายได้เปรียบทางการแข่งขัน

## 5. ท่องเที่ยว (Tourism)

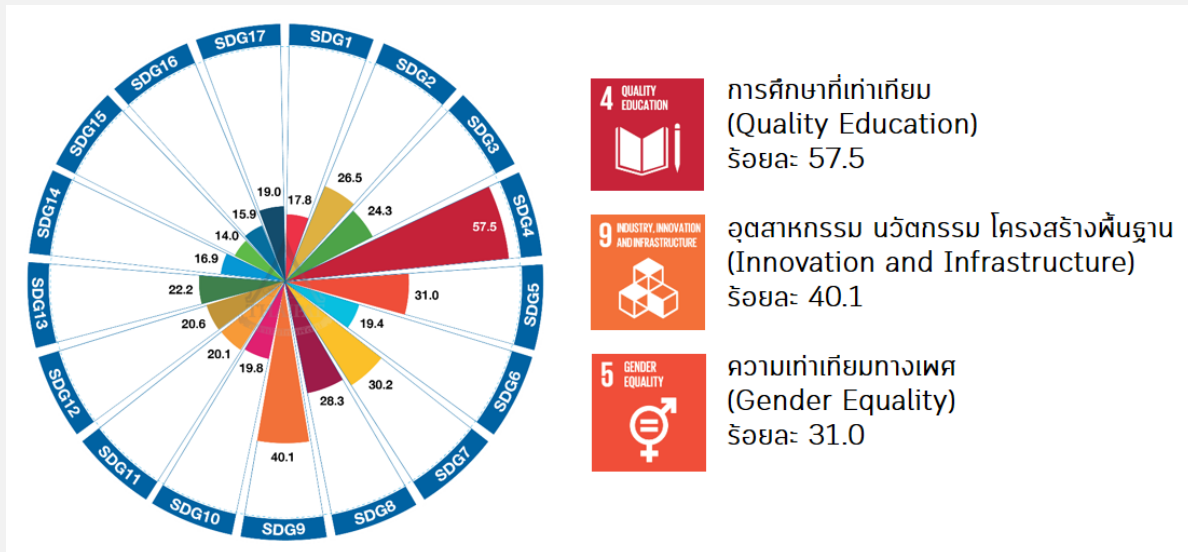
ธุรกิจต้องสร้างผลิตภัณฑ์และบริการใหม่ๆ เพื่อตอบโจทย์การท่องเที่ยวที่ยั่งยืน ในปี 2560 เป็นที่คาดการณ์ว่า ภาคธุรกิจ โดยเฉพาะในสาขาอุตสาหกรรมท่องเที่ยวและบริการ จะเข้ามามีบทบาทในการขับเคลื่อนเพื่อสร้างโอกาสทางธุรกิจ ร่วมกับภาคส่วนอื่นๆ ในปีสากลแห่งการท่องเที่ยวที่ยั่งยืนเพื่อการพัฒนา ทั้งในมิติของการผลักดันและยกระดับการรับรู้การท่องเที่ยวที่ยั่งยืน การสร้างและกระจายองค์ความรู้การท่องเที่ยวที่ยั่งยืน การริเริ่มนโยบายการท่องเที่ยวที่ยั่งยืน การสร้างขีดความสามารถและการให้ความรู้การท่องเที่ยวที่ยั่งยืน

## 6. ทดแทน (Renewable)

ธุรกิจต้องปรับตัวต่อการเปลี่ยนแปลงสภาพภูมิอากาศและการใช้ทรัพยากรธรรมชาติอย่างยั่งยืน ในปี 2560 ธุรกิจที่มุ่งตอบสนองต่อเป้าหมายการพัฒนาที่ยั่งยืน จะมีการปรับตัวต่อการเปลี่ยนแปลงสภาพภูมิอากาศ มีแบบแผนการใช้ทรัพยากรธรรมชาติอย่างยั่งยืน มีการเพิ่มสัดส่วนการใช้พลังงานทดแทน รวมทั้งมีการกำหนดเป้าหมายในการลดก๊าซเรือนกระจกขององค์กร ตลอดจนเป้าหมายการลดปริมาณของเสียที่นำไปฝังกลบจนเป็นศูนย์ (Zero Waste to Landfill)

นอกจากนี้ การเสวนาเรื่อง SDG Business: Articulating 'Global Goals' to 'Local Impacts' ได้เสนอแนะแนวทางการดำเนินงานของภาคธุรกิจให้มีความเชื่อมโยงกับการตอบสนองต่อเป้าหมายการพัฒนาที่ยั่งยืน ตามเข็มทิศเป้าหมายการพัฒนาที่ยั่งยืน หรือ SDG Compass ที่สามารถชี้แนะด้านส่งเสริมการพัฒนาที่ยั่งยืนในระดับโลก ได้แก่ องค์การแห่งความริเริ่มว่าด้วยการรายงานสากล (GRI) ข้อตกลงโลกแห่งสหประชาชาติ (UN Global Compact) และสภาธุรกิจโลกเพื่อการพัฒนาที่ยั่งยืน (WBCSD) ได้ร่วมกันพัฒนาขึ้น

สถาบันไทยพัฒน์ ได้ริเริ่มจัดทำ “ดัชนีเป้าหมายการพัฒนาที่ยั่งยืนระดับองค์กร” หรือ Corporate SDG Index ของประเทศไทยเป็นครั้งแรก ด้วยการประมวลข้อมูลความยั่งยืนของกิจการในประเทศไทย จำนวน 124 แห่ง จากบริษัทที่เข้าร่วมโครงการประกาศรางวัลรายงานความยั่งยืน ประจำปี 2559 โดยจากการประเมินพบว่า องค์กรส่วนใหญ่ มีการดำเนินงานที่ตอบสนองต่อเป้าหมายการพัฒนาที่ยั่งยืนสูงสุด 3 อันดับแรก คือ เป้าหมายด้านการศึกษา มากสุดที่ร้อยละ 57.5 รองลงมาเป็นเป้าหมายด้านอุตสาหกรรม นวัตกรรม และโครงสร้างพื้นฐาน ร้อยละ 40.1 และเป้าหมายด้านความเท่าเทียมทางเพศ ร้อยละ 31.0 ตามลำดับ



Thailand Corporate SDG Index





# CSR/SD NEWS

## ก.ล.ต. เปิดแผน 3 ปี ชูนวัตกรรมขับเคลื่อนตลาดทุนเพิ่มขีดความสามารถในการแข่งขัน

ก.ล.ต. เปิดแผน 3 ปี (2560-2562) ชู 4 ยุทธศาสตร์ขับเคลื่อนตลาดทุนด้วยเทคโนโลยีและนวัตกรรม เปิดโอกาสให้ทุกภาคส่วนเข้าถึงตลาดทุน พร้อมยกระดับสู่การเป็นตลาดทุนแห่งภูมิภาค ส่งเสริมสินค้าหรือกิจการในตลาดทุนนำหลักธรรมาภิบาลไปปฏิบัติจริง เกิดการพัฒนาอย่างยั่งยืน เพิ่มขีดความสามารถในการแข่งขันของประเทศ บังคับใช้กฎหมายอย่างเป็นธรรม และพัฒนาเครื่องมือให้ผู้ลงทุนสามารถเป็นพลังในการสร้างวินัยในตลาด

นายรพี สุจริตกุล เลขาธิการสำนักงานคณะกรรมการกำกับหลักทรัพย์และตลาดหลักทรัพย์ (ก.ล.ต.) กล่าวว่า แผนยุทธศาสตร์ ก.ล.ต. 3 ปี จัดทำขึ้นเพื่อมุ่งแก้ไขปัญหาเชิงโครงสร้างในตลาดทุน เพิ่มคุณภาพและช่องทางของผู้ระดมทุน สร้างศักยภาพให้ผู้ประกอบธุรกิจหลักทรัพย์ให้แข่งขันในระดับสากล ที่มีความเชื่อมโยงกับตลาดการเงินโลกมากขึ้น รวมถึงเพิ่มโอกาสแก่ธุรกิจรูปแบบใหม่ เพื่อให้สอดคล้องกับพัฒนาการอย่างก้าวกระโดดของเทคโนโลยีทางการเงิน และพฤติกรรมผู้บริโภคยุคใหม่ นอกจากนี้ ยังสอดรับกับการที่ประเทศไทยกำลังเผชิญกับการเปลี่ยนแปลงทางโครงสร้างประชากรสู่สังคมผู้สูงอายุ หลักประกันทางรายได้ยังไม่เพียงพอ ตลาดทุนจึงควรสนับสนุนให้เห็นความจำเป็นของการออมและการลงทุน โดยเป็นช่องทางในการลงทุนที่เหมาะสมกับความต้องการของตน

แผนยุทธศาสตร์ 3 ปี ของ ก.ล.ต. เน้น 4 เรื่องสำคัญ ได้แก่ 1) การใช้เทคโนโลยีขับเคลื่อนนวัตกรรมทางการเงินเปิดโอกาสให้ทุกภาคส่วนเข้าถึงตลาดทุน 2) การส่งเสริมให้ตลาดทุนไทยเป็นแหล่งระดมทุนที่น่าสนใจสำหรับกิจการในประเทศและภูมิภาค 3) สร้างสภาพแวดล้อมที่ทำให้สถาบันการเงินและกิจการเสนอสินค้าและบริการโดยคำนึงถึงผลประโยชน์ของผู้ลงทุนเป็นที่ตั้ง และ 4) พัฒนาเครื่องมือสำหรับผู้ลงทุนสามารถเป็นพลังสำคัญในตลาดทุน

**ยุทธศาสตร์แรก** เป็นเรื่องการใช้เทคโนโลยีขับเคลื่อนนวัตกรรมทางการเงินที่สร้างมูลค่าเพิ่ม เปิดโอกาสให้ทุกภาคส่วนเข้าถึงตลาดทุน เป็นยุทธศาสตร์ที่ ก.ล.ต. ให้ความสำคัญเป็นอย่างมาก เพื่อรองรับการก้าวไปสู่ยุคแห่งเทคโนโลยีทางการเงินหรือฟินเทค โดยการเปิดโอกาสให้เข้าถึงข้อมูล มีพื้นที่ให้ผู้ประกอบการรายใหม่ที่สามารถสร้างมูลค่าเพิ่ม มีโครงสร้างพื้นฐานที่ช่วยลดต้นทุนการกำกับดูแลให้แก่ภาคธุรกิจ การใช้เทคโนโลยีในการกำกับดูแล และการมีระบบที่มั่นคงเพื่อรับมือภัยคุกคามทางไซเบอร์

**ยุทธศาสตร์ที่ 2** เป็นเรื่องส่งเสริมให้ตลาดทุนไทยเป็นแหล่งระดมทุนที่น่าสนใจสำหรับกิจการทั้งในประเทศและภูมิภาค โดยสร้างความชัดเจนในงานการกำกับดูแลผู้ระดมทุน ครอบคลุมการคัดกรองก่อนระดมทุน การติดตามการซื้อขายและการบังคับใช้กฎหมาย นอกจากนี้ ยังมีแผนงานที่ต้องปฏิบัติตามมาตรฐานเพื่อการยอมรับในระดับสากล เพิ่มความน่าสนใจให้แก่สินค้าในตลาดทุนไทย ขจัดอุปสรรคด้านกฎเกณฑ์ให้ตลาดทุนไทยพร้อมต่อการพัฒนาเศรษฐกิจและตลาดทุนของประเทศเพื่อนบ้าน

**ยุทธศาสตร์ที่ 3** เกี่ยวกับการสร้างสภาพแวดล้อมที่ทำให้สถาบันการเงินและกิจการเสนอสินค้าและบริการโดยคำนึงถึงผลประโยชน์ของผู้ลงทุนเป็นที่ตั้ง ยกกระตักการดำเนินงานที่อย่างมืออาชีพ เพื่อช่วยให้ผู้ลงทุนมีข้อมูลที่น่าเชื่อถือและคุ้มครองผู้ลงทุนอย่างมีประสิทธิภาพ ผลักดันให้ทุกภาคส่วนเห็นประโยชน์ของการมีธรรมาภิบาลในธุรกิจตน และปฏิบัติตามด้วยตัวเองมากกว่าที่จะต้องปฏิบัติตามกฎหมาย รวมถึงการปรับปรุงวิธีการเสนอผลิตภัณฑ์ที่ป้องกันความขัดแย้งทางผลประโยชน์กับบริษัทแม่

**ยุทธศาสตร์ที่ 4** พัฒนาเครื่องมือสำหรับให้ผู้ลงทุนสามารถเป็นพลังสำคัญในตลาดทุน โดยการให้ความรู้ผู้ลงทุนผ่านเครื่องมือและตัวช่วยในการตัดสินใจ ไม่ถูกหลอก และรู้จักเรียกร้องสิทธิที่พึงได้ มีตัวกลางที่ให้ความเห็นอย่างเป็นอิสระ ตลอดจนการพัฒนากลไกการระงับข้อพิพาทและบังคับใช้กฎหมายอย่างมีประสิทธิภาพ

“เรื่องสุดท้ายคือการพัฒนาศักยภาพองค์กร ก.ล.ต. เพื่อรองรับยุทธศาสตร์ของสำนักงาน โดยการพัฒนาความรู้และทักษะบุคลากรภายในองค์กร ให้เท่าทันการเปลี่ยนแปลง รวมถึงการนำเทคโนโลยีมาเพิ่มประสิทธิภาพในกระบวนการทำงานให้สามารถวิเคราะห์ จัดการปัญหาได้ฉับไว และร่วมมือกับผู้เกี่ยวข้องในภาคส่วนอื่นๆ ในตลาดทุนเพื่อตอบสนองความต้องการได้อย่างตรงจุด”



# CSR/SD Sharing by CSR Member

ในฉบับนี้สมาชิก CSR Club ได้แก่ บมจ.คิวทีซี เอนเนอร์ยี บมจ.ปตท. และ บมจ.ศุภาลย์ ได้ร่วมแลกเปลี่ยนเรียนรู้ข้อมูลการดำเนินงานด้าน CSR และ SD ที่บริษัทประสบความสำเร็จและที่บริษัทดำเนินอยู่ เพื่อร่วมแบ่งปันกระบวนการความรู้ และประสบการณ์ให้กับคนทำงาน CSR เพื่อนำไปปรับใช้และต่อยอดการทำงาน CSR ที่ได้อยู่แล้วให้ดียิ่งขึ้น

บมจ.

กิจกรรมเพื่อสังคมและกิจกรรมเพื่อความยั่งยืนของบริษัท

คิวทีซี เอนเนอร์ยี

คิวทีซีดำเนินธุรกิจผลิตและจำหน่ายหม้อแปลงไฟฟ้า ด้วยวิสัยทัศน์ “World Class” และค่านิยมองค์กรที่มุ่งเน้นคุณภาพ “Quality of Details” ซึ่งบริษัทได้ตระหนักถึงบทบาทหน้าที่ความรับผิดชอบต่อสังคม สิ่งแวดล้อม และการกำกับดูแลกิจการที่ดี ควบคู่ไปกับการบริหารความเสี่ยง และการพัฒนาศักยภาพของพนักงาน รวมถึงการปฏิบัติต่อคู่ค้าธุรกิจ ชุมชน และผู้มีส่วนได้เสียอื่นๆ บนพื้นฐานของการบริหารจัดการที่ดีมีคุณธรรม จริยธรรม ภายใต้กรอบการบริหารคุณภาพเพื่อความยั่งยืน

บริษัทฯ ได้มีการจัดตั้งคณะกรรมการส่งเสริมความยั่งยืนองค์กร ซึ่งประกอบไปด้วยผู้บริหารระดับฝ่ายจากสายงานต่างๆ โดยกำหนดให้มีอำนาจหน้าที่ในการติดตามผลการดำเนินงานตามนโยบาย และส่งเสริมสนับสนุนการดำเนินงานตามกรอบการบริหารความยั่งยืน ตามสมการความยั่งยืน  $Q+R=S$  โดยมีแผนส่งเสริมความยั่งยืนเป็นหน่วยงานขับเคลื่อนที่สำคัญ

**กิจกรรมเพื่อสังคมและกิจกรรมเพื่อความยั่งยืนของบริษัท**

**ด้านการพัฒนากระบวนการภายในเพื่อความยั่งยืน**

บริษัทฯ ได้พัฒนากระบวนการภายในด้วยระบบบริหารคุณภาพทั่วทั้งองค์กร (Total Quality Management : TQM) โดยเน้นทักษะในการเป็นนักคิด เป็นผู้นำ และสร้างแรงจูงใจให้กับตนเองในการแก้ไขปัญหาและการป้องกันการเกิดปัญหา

**ด้านสังคม**

- ความปลอดภัยและสุขภาพของพนักงาน เช่น การจัดระบบการบริหารความปลอดภัย อาชีวอนามัย และสภาพแวดล้อมในการทำงานที่เป็นระบบตามมาตรฐาน พร้อมทั้งพัฒนาบุคลากรให้มีความสามารถในการปฏิบัติงานด้วยความปลอดภัย
- การมีส่วนร่วมพัฒนาชุมชน เช่น การจัดกิจกรรม เสวนา “ประชาคม ชุมชนพบคิวทีซี” โดยการเปิดบ้านให้ผู้นำชุมชน โรงเรียน วัด โรงพยาบาล ฯลฯ เข้าหารือร่วมกัน เพื่อเป็นช่องทางในการสื่อสารกับชุมชน



บมจ.	กิจกรรมเพื่อสังคมและกิจกรรมเพื่อความยั่งยืนของบริษัท
<p><b>คิวิทีซี เอนเนอร์ยี</b></p>	<ul style="list-style-type: none"> <li>- โครงการสร้างสัมมาชีพ นวัตกรรมจัดสรรระยะ เยาวชนบ้านสะพานสี่ ซึ่งเป็นโครงการที่เกิดขึ้นจากความต้องการของคนในชุมชนผ่านเวที เสวนาประชาคม ชุมชนพบคิวิทีซี ซึ่งเกิดการสร้างการมีส่วนร่วม 4 ฝ่าย ได้แก่ โรงเรียนบ้านสะพานสี่ ผู้นำชุมชน วิชาสหกิจสุขภาพชุมชน (SHE) และบริษัทฯ ในการสอนอาชีพนวัตกรรมจัดสรรระยะให้กับนักเรียนกลุ่มเสี่ยง และส่งเสริมให้มีรายได้จากการให้บริการ โดยบริษัทฯ เป็นผู้สนับสนุนเงินทุน SHE เป็นผู้สอนทำนวด ผู้นำชุมชนและหน่วยงานราชการท้องถิ่นเป็นผู้ส่งเสริม ให้เกิดการให้บริการ จนกลุ่มนักเรียนดังกล่าวสามารถสร้างรายได้ด้วยตัวเอง</li> </ul> <p><b>ด้านสิ่งแวดล้อม</b></p> <ul style="list-style-type: none"> <li>- กระบวนการผลิตสินค้าและการบริการที่เป็นมิตรต่อสิ่งแวดล้อม เช่น การลดการใช้พลังงานจากการปรับปรุงเตาอบ Hot Air</li> <li>- การควบคุมมลพิษ เช่น คุณภาพน้ำทิ้ง คุณภาพอากาศ</li> <li>- การใช้ทรัพยากร เช่น การใช้พลังงาน น้ำ</li> <li>- การบริหารจัดการของเสียและวัสดุเหลือใช้ เช่น การจัดการกากของเสียทั้งที่เกิดขึ้นจากการอุปโภคบริโภคของพนักงาน และการคัดแยกขยะ</li> <li>- การปกป้องฟื้นฟูสิ่งแวดล้อม เช่น โครงการปลูกป่าในโรงงานเพื่อเป็นการปกป้องฟื้นฟูสิ่งแวดล้อมรอบๆ โรงงาน</li> </ul> <p><b>ผู้ประสานงาน:</b>          คุณสุรีพร มิตรธรรมณะ Corporate Sustainability Development Section Manager บมจ.คิวิทีซี เอนเนอร์ยี          อีเมล.sureeporn.m@qtc-energy.com</p>
<p><b>ปตท.</b></p>	<p>ปตท.เป็นบริษัทพลังงานแห่งชาติที่จดทะเบียนในตลาดหลักทรัพย์แห่งประเทศไทย เป็นรัฐวิสาหกิจภายใต้การกำกับดูแลของกระทรวงพลังงาน โดยมีกระทรวงการคลังเป็นผู้ถือหุ้นรายใหญ่ ดำเนินธุรกิจด้านพลังงานและปิโตรเคมีครบวงจร มีพันธกิจในการสร้างความมั่นคงทางพลังงานที่คำนึงถึงความคาดหวังของผู้มีส่วนได้ส่วนเสียทุกฝ่าย ด้วยกลยุทธ์การดำเนินธุรกิจที่มุ่งสร้างความสมดุลระหว่างการมุ่งสู่องค์กรแห่งความเป็นเลิศ การกำกับดูแลกิจการที่ดี และมีความรับผิดชอบต่อสังคม มีการกำหนดแผนกลยุทธ์ระยะสั้น และระยะยาวที่เหมาะสมกับสถานการณ์ที่เปลี่ยนแปลง ภายใต้กรอบยุทธศาสตร์ 2 ด้านหลัก ได้แก่ ยุทธศาสตร์การสร้างความภาคภูมิใจโดยการมีส่วนร่วม และยุทธศาสตร์การดำเนินธุรกิจเพื่อความยั่งยืนที่สอดคล้องกับเป้าหมายการพัฒนาอย่างยั่งยืน ตามกรอบของสหประชาชาติ (Sustainable Development Goals : SDGs) ปตท.มุ่งมั่นดำเนินธุรกิจ ตามแนวทางการพัฒนาอย่างยั่งยืนเพื่อให้ผลการดำเนินงานเป็นที่ยอมรับในระดับสากล โดยมีคณะกรรมการบริหารความร่วมมือการดำเนินธุรกิจอย่างยั่งยืนกลุ่ม ปตท. ที่มีผู้แทนจากหน่วยธุรกิจและบริษัทในกลุ่ม ปตท. ร่วมเป็นกรรมการ เป็นผู้กำหนดกลยุทธ์และทิศทางการดำเนินงานตามกรอบของการบริหารจัดการความยั่งยืนกลุ่มปตท. โดยใช้ดัชนีความยั่งยืนดาวโจนส์ Dow Jones Sustainability Indices เป็นดัชนีชี้วัดผลการดำเนินงานด้านความยั่งยืน</p>

บมจ.	กิจกรรมเพื่อสังคมและกิจกรรมเพื่อความยั่งยืนของบริษัท
<p>ปตท.</p>	<p><b>กิจกรรมเพื่อสังคม</b></p> <p><b>ด้านการพัฒนาทรัพยากรมนุษย์</b> การพัฒนาทรัพยากรให้มีความรู้ความสามารถจะช่วยเสริมสร้างศักยภาพการขับเคลื่อนประเทศ และยกระดับคุณภาพชีวิตของสังคมชุมชน ปตท.ได้ส่งเสริมในด้านความรู้ ความสามารถ อาทิ สถาบันวิทยสิริเมธี และโรงเรียนกำเนิดวิทย์ สโมสรฟุตบอล พีทีที ระยอง โครงการศิลปกรรม ปตท. โครงการพัฒนาทักษะภาษาไทยเพื่อพัฒนาการสอนและศักยภาพให้กับครูโรงเรียนตำรวจตระเวนชายแดน เป็นต้น</p> <p><b>ด้านการพัฒนาสังคมและชุมชน</b> เพื่อยกระดับคุณภาพชีวิตของชุมชน โดยมุ่งเน้นให้ชุมชนมีศักยภาพด้านพลังงาน สามารถพึ่งพาตนเองได้อย่างยั่งยืน อาทิ โครงการพลังงานชุมชน ระบบก๊าซชีวภาพจากฟาร์มสุกร โครงการหลักสูตรพลังงานเพื่อชุมชน และสวนสมุนไพรสมเด็จพระเทพรัตนราชสุดาฯ สยามบรมราชกุมารี เป็นต้น</p> <p><b>ด้านการอนุรักษ์ทรัพยากรธรรมชาติและสิ่งแวดล้อม</b> เพื่อร่วมฟื้นฟู อนุรักษ์ และดูแลทรัพยากรธรรมชาติให้คงความสมบูรณ์ของระบบนิเวศทั้งในพื้นที่โดยรอบสถานประกอบการและพื้นที่ทั่วประเทศควบคู่กับการสร้างจิตสำนึกดูแลรักษาป่าอย่างมีส่วนร่วมร่วมกับชุมชนทุกภาคส่วน อาทิ โครงการปลูกป่าถาวรเฉลิมพระเกียรติพระบาทสมเด็จพระเจ้าอยู่หัว โครงการป่าวังจันทร์ โครงการป่าในกรุง เป็นต้น</p> <p><b>ผู้ประสานงาน:</b> คุณบงกต มหานุกูล หัวหน้าทีม โครงการบริหารจัดการความยั่งยืนกลุ่ม ปตท. บมจ.ปตท. โทร. 0-2537-2000 อีเมล. bongkod.m@pttplc.com</p>
<p>ศุภกัลย์</p>	<p>“ศุภกัลย์” ดำเนินธุรกิจอสังหาริมทรัพย์โดยมุ่งมั่นสร้างสรรค์นวัตกรรมที่อยู่อาศัย พร้อมกับการพัฒนาสังคม เพื่อการพัฒนาอย่างยั่งยืนตามวิสัยทัศน์ S P L</p> <p>S คือ การเน้นความเป็นเลิศของสินค้า การบริการ การบริหารจัดการที่ดี</p> <p>P คือ การเน้นกำไรสำหรับทุกฝ่ายที่เกี่ยวข้องรวมถึงสังคมและสิ่งแวดล้อม</p> <p>L คือ การประกอบธุรกิจอย่างต่อเนื่อง บนพื้นฐานของความมั่นคงและยั่งยืน</p> <p>นอกจากนี้ ยังสร้างความพึงพอใจให้ผู้มีส่วนได้เสียในทุกภาคส่วน ควบคู่ไปกับการรับผิดชอบต่อสังคมและสิ่งแวดล้อม</p> <p><b>การกำกับดูแลกิจการ</b> คณะกรรมการบริษัทได้ตระหนักถึงความสำคัญของธรรมาภิบาลและความรับผิดชอบต่อสังคม มีระบบจัดการที่มีประสิทธิภาพ โปร่งใส ตรวจสอบได้ ซึ่งนำไปสู่การเติบโตอย่างมีคุณภาพและยั่งยืน</p> <p><b>การจัดทำรายงานด้านการพัฒนาอย่างยั่งยืน</b> มีการเก็บรวบรวมข้อมูลผ่านกระบวนการติดตามการดำเนินงานโดยผู้รับผิดชอบจากส่วนต่างๆ ที่เกี่ยวข้องโดยตรงตามตัวบ่งชี้การดำเนินงาน และรวบรวมข้อมูลมายังคณะผู้จัดทำรายงานด้านการพัฒนาอย่างยั่งยืนเพื่อประมวลผล</p>

บมจ.

## กิจกรรมเพื่อสังคมและกิจกรรมเพื่อความยั่งยืนของบริษัท

ศุภลาชัย

## กิจกรรมเพื่อสังคมและกิจกรรมเพื่อความยั่งยืนของบริษัทฯ

- **นวัตกรรมทางธุรกิจและสังคม** ด้วยแนวคิดของการสร้างสรรค์ที่อยู่อาศัยและตระหนักในการรักษโลก ได้มีการออกแบบบ้านประหยัดพลังงาน เพื่อช่วยลดภาวะโลกร้อน (Green Design Concept)
- **การร่วมพัฒนาชุมชนและสังคม** เน้นการสร้างสรรค์คุณภาพชีวิตของคนในสังคมให้ดียิ่งขึ้น ด้วยจิตสำนึกการพัฒนาอย่างยั่งยืน ถ่ายทอดสู่กิจกรรมหลากหลายรูปแบบ เช่น กิจกรรมด้านการศึกษา กิจกรรมอนุรักษ์สิ่งแวดล้อม กิจกรรมด้านศิลปะและวัฒนธรรม กิจกรรมการผลิตสื่อความรู้ทั้งทางโลกและทางธรรม กิจกรรมด้านสังคม กิจกรรมด้านสุขภาพ กิจกรรมด้านการพัฒนาชุมชน กิจกรรมด้านทำนุบำรุงศาสนา เป็นต้น

## ผู้ประสานงาน:

คุณจุฬารัตน์ วงศ์แก้วเขียว ฝ่ายตรวจสอบภายใน บมจ.ศุภลาชัย โทร. 02-725-8888 อีเมล.chularat.won@supalai.com



# CSR/SD Activities

## กลุ่มไทยออยล์บริจาคเงินช่วยเหลือฟื้นฟูน้ำท่วมภาคใต้



กลุ่มไทยออยล์ โดยคุณครุจิต นาครทรรพ ประธานกรรมการบริษัท ไทยออยล์ จำกัด (มหาชน) ร่วมกับคณะกรรมการฯ ฝ่ายจัดการ พนักงาน และชมรมพนักงานชาวไทย ร่วมบริจาคเงิน จำนวน 813,030 บาท เพื่อสมทบทุนในการช่วยเหลือฟื้นฟูและเยียวยาผู้ประสบภัยอุทกภัยภาคใต้ ให้แก่ คุณจันทร์ประภา วิชิตชลชัย รองผู้อำนวยการสำนักงานจัดการรายได้ ณ สภากาชาดไทย

## กลุ่มไทยออยล์สนับสนุนเงินค่าขนส่งอาหารช่วยเหลือสัตว์เลี้ยงในพื้นที่ภัยพิบัติน้ำท่วม

### จ.นครศรีธรรมราช ให้กับทีมอาสาตุสิต เครื่องช่วยไทยพีบีเอส



กลุ่มไทยออยล์และชมรมพนักงานชาวไทยสนับสนุนค่าขนส่งอาหารช่วยเหลือสัตว์เลี้ยงในพื้นที่ภัยพิบัติน้ำท่วม จ.นครศรีธรรมราช ให้กับทีมอาสาตุสิต เครื่องช่วยไทยพีบีเอส จำนวนเงิน 45,000 บาท โดยขนส่งอาหาร (ฟาง) จาก อ.สามชุก จ.สุพรรณบุรี ลงไปที่ปศุสัตว์ จ.นครศรีธรรมราช



กลุ่มไทยออยล์เล็งเห็นถึงความสำคัญของการช่วยเหลือบรรเทาทุกข์ต่อเหตุการณ์ที่เป็นวิกฤตการณ์ของประเทศ เพื่อช่วยบรรเทาความเดือดร้อนให้กับเกษตรกรและสัตว์ที่ประสบอุทกภัยซึ่งเป็นหนึ่งในภารกิจเพื่อสังคมที่ทำประโยชน์เพื่อสาธารณะ และให้ความสำคัญกับพลังอาสาสมัครของภาคประชาชนที่สร้างเครือข่ายผ่านเฟสบุ๊คเป็นหลัก

กลุ่มอาสาตุสิตเริ่มก่อตั้งเมื่อปี 2553 จากเฟสบุ๊คเดิมที่ชื่อ “กลุ่มประเทศไทยกลับมาสดใสดีกว่าเดิม” โดยมี คุณชิตชนก ฆานคุปตรัตน์ เป็นผู้ก่อตั้ง ต่อมาได้เปลี่ยนชื่อเป็นกลุ่ม “ArsaDusit (อาสาตุสิตประเทศไทยกลับมาสดใสดีกว่าเดิม)” ด้วยความมุ่งมั่นของคุณชิตชนกฯ ผู้ก่อตั้ง ซึ่งเป็นผู้ชมผู้ฟังทางสถานีโทรทัศน์ไทยพีบีเอส จึงเกิดการเชื่อมโยงของกิจกรรมในครั้งนี้ <https://www.facebook.com/ArsaDusit/?pnref=story>

<http://www.arsadusit.com/>



## ราชบุรีโฮลดิ้ง ร่วมแบ่งปันความสุขให้น้อง ภายใต้กิจกรรมจิตอาสา "เด็กไทยเดินตามรอยพ่อ สานต่อศาสตร์พระราชา"



บริษัท ผลิตไฟฟ้าราชบุรีโฮลดิ้ง จำกัด (มหาชน) นำโดย นางบุญทิวา ต่านคมสสถิต ผู้ช่วยกรรมการผู้จัดการใหญ่ บริษัท ผลิตไฟฟ้าราชบุรีโฮลดิ้ง จำกัด (มหาชน) ร่วมจัดบุญนิธิธรรมการกิจกรรมวันเด็กแห่งชาติ ปี 2560 ณ ศูนย์ราชการจังหวัดนนทบุรี พร้อมกันนี้ พนักงานจิตอาสาบริษัทฯ ยังได้ร่วมกันจัดกิจกรรมตอบคำถาม เสริมสร้างความรู้เรื่อง "23 หลักการทรงงานของพระบาทสมเด็จพระเจ้าอยู่หัวรัชกาลที่ 9" เพื่อน้อมสำนึกในพระมหากรุณาธิคุณและปลูกฝังให้เยาวชนน้อมนำหลักการดังกล่าวมาเป็นต้นแบบในการดำเนินชีวิต อีกทั้งยังมีการแจกของรางวัลที่ช่วยแบ่งปันทั้งความรู้ ความสุข และรอยยิ้มให้แก่เด็กๆ สอดคล้องกับคำขวัญวันเด็กแห่งชาติ ปี 2560 "เด็กไทยใส่ใจศึกษา พาชาติมั่นคง"

## กลุ่มราชบุรีโฮลดิ้ง ปลูกไม้ยืนต้นถวายเป็นพระราชกุศลสถาวร แพลงความโศกเศร้าอาลัย เป็นพลังสร้างสรรค์คุณค่า



นายรัมย์ เหราบัตย์ กรรมการผู้จัดการใหญ่ บริษัท ผลิตไฟฟ้าราชบุรีโฮลดิ้ง จำกัด (มหาชน) (RATCH) นำพนักงานจิตอาสาของบริษัทและบริษัทลูก คือ บริษัท ผลิตไฟฟ้าราชบุรี จำกัด พร้อมด้วยฝ่ายเดินเครื่องและบำรุงรักษาประจำโรงไฟฟ้าราชบุรี การไฟฟ้าฝ่ายผลิตแห่งประเทศไทย รวม 100 คน ปลูกไม้ยืนต้นในพื้นที่โรงไฟฟ้าราชบุรี ถวายเป็นพระราชกุศลสถาวร แต่พระบาทสมเด็จพระปรมินทรมหาภูมิพลอดุลยเดช ภายในพื้นที่โรงไฟฟ้าราชบุรี ตำบลพิบูลทอง อำเภอเมือง จังหวัดราชบุรี กิจกรรมนี้เข้าร่วมในโครงการ "100 วัน 100 ต้น 100 คน 100 องค์กร" ร่วมกับคณะสิ่งแวดล้อมและทรัพยากรศาสตร์ มหาวิทยาลัยมหิดล องค์กรสถาบัน หน่วยราชการ เอกชน กลุ่มบุคคล และสาธารณชนอีก 99 องค์กรทั่วประเทศ และได้รับการสนับสนุนกล้าไม้ 6 ชนิด คือ ยางนา มะฮ็อกกานี ชี้เหล็ก นนทรี มะค่าโมง และพยอม จากศูนย์เพาะชำกล้าไม้จังหวัดราชบุรี

"กิจกรรมนี้เป็นการแปลงความโศกเศร้าอาลัยต่อการเสด็จสวรรคตของพระบาทสมเด็จพระปรมินทรมหาภูมิพลอดุลยเดช มาเป็นพลังสร้างสรรค์คุณค่าที่เป็นประโยชน์ โดยนอกเหนือจากเพิ่มพื้นที่สีเขียวถวายเป็นพระราชกุศลแล้ว บริษัท ผลิตไฟฟ้าราชบุรี จำกัด เจ้าของพื้นที่ ยังได้เลือกพื้นที่ทำกิจกรรมที่จะได้ประโยชน์จากการใช้แนวไม้เป็นแนวกันเสียง ลดผลกระทบที่อาจเกิดขึ้นต่อชุมชน ซึ่งทั้งสองประการนี้สอดคล้องกับนโยบายหลักด้าน CSR และการดูแลชุมชนรอบข้างในฐานะเพื่อนบ้านที่ดีของกลุ่มบริษัทด้วย"



## TTW กับการปลูกป่าต้นน้ำ 1 ล้านต้น...และต้องได้ “ป่า” อย่างแท้จริง



“น้ำ คือ ชีวิต” พระราชดำรัสของพระบาทสมเด็จพระปรมินทรมหาภูมิพลอดุลยเดช ยังคงเป็นความจริงสำหรับทุกชีวิต และเป็นความจริงเสมอสำหรับ TTW ผู้ผลิตน้ำประปาภาคเอกชนในพื้นที่สมุทรสาคร-นครปฐม และปทุมธานี-รังสิต ซึ่งมุ่งมั่นในการปลูกป่าต้นน้ำ 1,000,000 ต้น ณ อุทยานแห่งชาติทองผาภูมิ ต้นกำเนิดแม่น้ำแม่กลอง ซึ่งลุ่มน้ำสำคัญของคนไทยมาแต่ช้านาน

บริษัท ทีทีดับบลิว จำกัด (มหาชน) ได้ดำเนิน “โครงการ 1 ล้านกล้า สร้างป่าต้นน้ำ” ด้วยการปลูกป่าในพื้นที่เสื่อมโทรมในเขตหมู่บ้านอีต่อง ต.ปิล็อก อ.ทองผาภูมิ จ.กาญจนบุรี ปีละ 1,000 ไร่ หรือคิดเป็น 200,000 ต้นกล้า ตั้งแต่ปี 2554 ถึง 2558 รวมพื้นที่ป่าทั้งสิ้น 5,000 ไร่ หรือคิดเป็น 1,000,000 ต้นกล้า พร้อมทั้งทำการบำรุงรักษาป่าที่ปลูกอีก 2 ปีต่อเนื่อง รวมระยะเวลาของโครงการทั้งสิ้น 7 ปี (พ.ศ. 2554 – 2560) โดยกล้าไม้ที่เจริญเติบโตอย่างสมบูรณ์จะถูกทยอยส่งมอบให้กับกรมอุทยานแห่งชาติ สัตว์ป่า และพันธุ์พืช ดูแลรักษาเป็นสมบัติของแผ่นดินต่อไป ส่งมอบผืนป่าอีก 2 แสนต้นให้เป็นสมบัติของชาติ

คุณชัยวัฒน์ อุทัยวรรณ กรรมการผู้จัดการ บมจ.ทีทีดับบลิว พร้อมด้วยผู้บริหารของบริษัทฯ ร่วมเป็นสักขีพยานในกิจกรรมการส่งมอบผืนป่าในโครงการ “1 ล้านกล้า สร้างป่าต้นน้ำ” แปลงปลูกปี 2557 จำนวน 2 แสนต้น โดยมีคุณยรรยง เลขาวิจิตร ผู้อำนวยการสำนักบริหารพื้นที่อนุรักษ์ที่ 3 (บ้านโป่ง) ให้เกียรติเป็นผู้แทนกรมอุทยานแห่งชาติ สัตว์ป่า และพันธุ์พืช รับมอบผืนป่าปีที่ 4 ของโครงการฯ ที่ได้รับการบ่มเพาะบำรุงรักษาจนแข็งแรง ซึ่งหากรวมกับแปลงปลูกปีที่ 1-3 (ปี 2554-2556) แล้ว ก็จะมีผืนป่ากว่า 8 แสนต้น ที่พร้อมเติบโตเป็นป่าที่อุดมสมบูรณ์ต่อไป

กิจกรรมในครั้งนี้ นอกจากจะช่วยเพิ่มปริมาณผืนป่าไม้ในเขตอุทยานแห่งชาติทองผาภูมิให้อุดมสมบูรณ์ขึ้นแล้ว ยังช่วยเพิ่มใบหน้าเปื้อนยิ้มให้เกิดขึ้นกับผู้ร่วมกิจกรรมทุกคน โดยความรู้สึกเหล่านี้ถูกส่งต่อถึงกันในรูปแบบของความสุขให้เราได้ตัดดวงใส่กระเป๋าลากกลับบ้าน และเก็บสำรองไว้ใช้เป็นกำลังใจในยามอ่อนแรง

ในฐานะผู้ผลิตน้ำประปาภาคเอกชนที่ใหญ่ที่สุดในประเทศ เราตระหนักดีว่าหากขาด “น้ำ” ไม่เพียงแต่ธุรกิจส่วนหนึ่งของบริษัทฯ ที่จะหยุดชะงักลง แต่หมายถึงหลายชีวิต และธุรกิจอีกมากมายที่จะได้รับผลกระทบอย่างมหาศาล กิจกรรมดังกล่าวไม่ได้เป็นเพียงแค่การปลูกป่าตามสมัยนิยมแล้วปล่อยทิ้งไปโดยไม่ได้ดูแล แต่การปลูกป่าของ TTW ในครั้งนี้จะต้องเป็นการปลูกป่าที่ต้องได้ป่าอย่างแท้จริง และยังเป็นต้นน้ำที่นำมาซึ่ง “น้ำ” เพื่อใช้ในการอุปโภคและบริโภค หล่อเลี้ยงสรรพสิ่งตั้งแต่ต้นน้ำจรดปลายน้ำ และถึงแม้ภารกิจในการปลูกป่าต้นน้ำจำนวน 1 ล้านต้นของ TTW จะเสร็จสิ้นลงในอีก 1 ปีข้างหน้า แต่ภารกิจในการอนุรักษ์ทรัพยากรธรรมชาติ รวมถึงการสร้างสรรคสิ่งดีๆ ผู้สังคมและชุมชนจะยังมีอยู่เสมอและตลอดไป

## กลุ่ม ปตท. พาดะลุยฝืนวันเด็ก ตามรอยพ่อสู่พลังที่ยั่งยืน



นายเทวินทร์ วงศ์วานิช ประธานเจ้าหน้าที่บริหาร และกรรมการผู้จัดการใหญ่ บริษัท ปตท.จำกัด (มหาชน) พร้อมด้วยคณะผู้บริหารกลุ่ม ปตท. ได้แก่ บริษัท ปตท.สำรวจและผลิตปิโตรเลียม จำกัด (มหาชน) บริษัท พีทีที โกลบอล เคมิคอล จำกัด (มหาชน) บริษัท ไออาร์พีซี จำกัด (มหาชน) และ บริษัท ไทยออยล์ จำกัด (มหาชน) ร่วมเปิดงาน “ตะลุยฝืนวันเด็ก ประจำปี 2560 ตอน ๘ ทรงเป็นแรงบันดาลใจ สืบสานพระราชปณิธาน เป็นพลังที่ยั่งยืน” เพื่อแสดงให้เห็นถึงพระอัจฉริยภาพของพระบาทสมเด็จพระปรมินทรมหาภูมิพลอดุลยเดช ในด้านการพัฒนาพลังงานทดแทน การรักษาสันติภาพและสิ่งแวดล้อม โดยมุ่งหวังให้เด็กๆ ได้รับความรู้ควบคู่ความสนุกสนาน เพื่อสร้างแรงบันดาลใจให้เด็กๆ นำความรู้ที่ได้ไปสร้างสรรค์ประโยชน์ต่างๆ และเป็นพลังในการสร้างประเทศชาติให้มั่นคง มั่งคั่ง ยั่งยืนต่อไป ณ อาคาร ปตท. สำนักงานใหญ่ วิวาเวตริ่งลิต

CSR Club สมาคมบริษัทจดทะเบียนไทย ขอเชิญสมาชิก CSR Club ร่วมแบ่งปันความรู้ ประสบการณ์การดำเนินงาน CSR/SD เพื่อประโยชน์สำหรับสมาชิก โดยท่านสามารถส่งบทความเกี่ยวกับ CSR หรือ SD ที่เป็นประโยชน์กับสมาชิกและ/หรือข่าวสารกิจกรรมต่างๆ ของบริษัทมาได้ที่อีเมล [csrclub@lca.or.th](mailto:csrclub@lca.or.th)