

CSR Club

E-newsletter



May-June, 2016, Volume 3

ISSUE 3

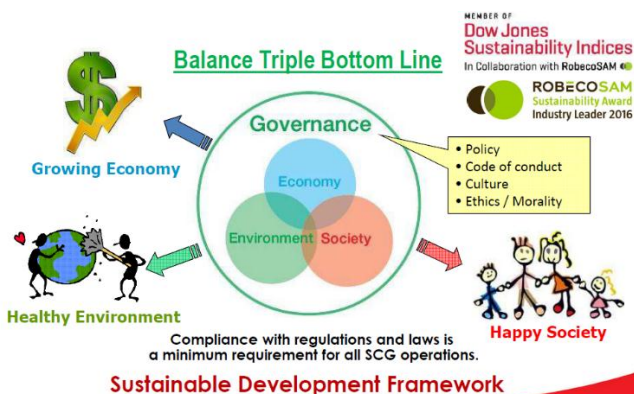
สวัสดีค่ะ CSR Club สมาคมบริษัทจดทะเบียนไทย มีเรื่องราวเกี่ยวกับ CSR มาฝากสมาชิก ประจำเดือนพฤษภาคม-มิถุนายน 2559 โดย CSR Club E-newsletter ฉบับนี้ มีเรื่องราวที่น่าสนใจ ในข้อมูลด้านความยั่งยืน CSR/SD ของบริษัทจดทะเบียน ได้แก่ บมจ.ปตท.สำรวจและผลิตปิโตรเลียม บมจ.ไมเนอร์ อินเตอร์เนชั่นแนล บมจ.บ้านปู และ บมจ.แอดวานซ์ อินโฟร์ เซอร์วิส รวมไปถึงข้อมูล ข่าวสารกิจกรรมต่างๆ ของบริษัทสมาชิก

Article

- CSR/SD Knowledge Sharing
- CSR/SD NEWS
- CSR/SD Sharing by CSR Member
- CSR/SD Activities

CSR/SD Knowledge Sharing

การพัฒนาอย่างยั่งยืน บริษัท ปูนซิเมนต์ไทย จำกัด (มหาชน)



เมื่อวันที่ 21 มิถุนายน 2559 ที่ผ่านมา CSR Club สมาคมบริษัทจดทะเบียนไทย ได้มีการจัดประชุมหารือเกี่ยวกับแนวทางการส่งเสริมการดำเนินงานด้าน SD ณ บมจ.เจริญโภคภัณฑ์อาหาร อาคาร ซี.พี.ทาวเวอร์ ถ.สีลม และในโอกาสนี้ คุณนำพล ลีประเสริฐ ผู้อำนวยการสำนักงานพัฒนาอย่างยั่งยืน บมจ.ปูนซิเมนต์ไทย ได้ร่วมแบ่งปัน ประสบการณ์การดำเนินงานด้านความยั่งยืนของบริษัท ดังนี้

การดำเนินธุรกิจเพื่อให้ยั่งยืนของ SCG เรามองเป็น 3 Stages คือ 1.Compliance เช่น ในเรื่องของ Standard สินค้าตาม มอก. 2. Voluntary การมี อนาคตเขียว และ 3.Value Creation โดยมองเป็น party ไม่ว่าในเรื่องของ Supply Chain หรือแม้แต่ชุมชนที่อยู่รอบๆ หรือธุรกิจที่ทำร่วมกับเราที่เป็น Partner ดังนั้น SD ของ SCG คือ การมองในระยะยาว ทั้งในด้านเศรษฐกิจ สังคมและ สิ่งแวดล้อม โดยมี Vision เพื่อให้เห็นภาพปลายทาง การเป็น Role model ด้านของ Corporate Governance และ Sustainable Development

ส่วนประเด็นเรื่อง Materiality ของผู้มีส่วนได้เสีย เรามองถึงใครบ้าง ประเด็นไหนสำคัญกับเราในระดับมากน้อย ซึ่งแต่ละประเด็นไม่เท่ากัน ประเมินแล้วเราทำอะไรต่อ

Value creation ภาพที่ SCG มองปีหน้าควรจะทำอะไรใน 5 ปี 10 ปี มองเป็น medium term plans ยกตัวอย่างที่ผ่านมา เราจะ Zero Waste to Landfill บางครั้งข้อมูลมาไม่เหมือนด้านของบัญชี ซึ่งเราไม่สามารถติดตามข้อมูลได้อย่างใกล้ชิด สุดท้ายแล้วเราจึงมองรอบๆของ stakeholders ซึ่งมองเป็น SD Pathway ใน 4 Stages คือ 1.ทำตัวเราให้ดีขึ้นก่อน 2.Up-stream Supply Chain มองไปที่ต้นน้ำ หลายท่านอาจคุ้นเคยกับ Green Procurement เรา concern ในเรื่องของระบบความปลอดภัยคู่ธุรกิจ ยกตัวอย่าง ฉลากเขียว บางอย่างถ้าเรามองไว้ล่วงหน้า เราทำก่อน เราเตรียมตัวก่อน หรือเราได้ความเป็น Green ก่อน ได้ความเป็นผู้นำในเรื่องนั้นก่อนเป็นในเชิงของ Up-stream 3. Down-stream Supply Chain ซึ่ง 1-3 เป็นห่วงโซ่เดียวกัน และ 4. เพื่อนชุมชน/องค์กรหรือหน่วยงานอื่นทำงานร่วมกัน



ในเรื่องของ Sustainable Development Goals (SDGs) 17 เป้าหมาย ซึ่งทาง World Business Council for Sustainable Development (WBCSD) โดย SCG ได้เข้าร่วมเป็นสมาชิกนั้น ปีนี้เริ่มเอา SDGs เข้ามาเกี่ยวข้อง จาก Action 2020 มาเชื่อมโยง SDGs 17 เป้าหมาย เกี่ยวกับเรื่องอะไรบ้างทำอะไรบ้าง

สุดท้ายนี้ สิ่งต่างๆ ไม่จำเป็นต้องเป็นเรื่อง SD ที่ SCG มองในองค์กร เราต้องมีฐานรากที่แข็งแกร่งในเรื่องของ Corporate Culture และ 2 เสาหลัก คือ 1. Leadership เช่น การดีมีไม่ขับ 2.Commitment บางเรื่องต้องมีเป้าหมายเพื่อให้ไปในทิศทางเดียวกัน ส่วน SD Report เราจะมีเขียนในส่วนโครงสร้างการบริหารเพื่อความยั่งยืน โดยมีการจัดตั้งคณะ CSR for SD (คณะกิจการสังคมเพื่อการพัฒนาอย่างยั่งยืน) มีบอร์ดเป็นประธาน และส่วนของ CEO จะมีจัดตั้งคณะ SDC (SD Committee) เพื่อมองภาพรวมในองค์กร บางเรื่องถ้าติดประเด็นคณะนี้เปรียบเสมือน Consult คอยให้คำปรึกษา และสามารถตัดสินใจได้



CSR/SD NEWS

พอเพียงสู่สากล รูปแบบการพัฒนาอย่างเป็นขั้นตอน

โดย กรุงเทพธุรกิจออนไลน์



นอกจากภาคเกษตรกรรม ปัจจุบันมีการนำหลักปรัชญาของเศรษฐกิจพอเพียงไปปรับใช้ในภาคส่วนอื่นๆ ของสังคมด้วยไม่ว่าจะเป็นภาครัฐหรือภาคธุรกิจ

Prof. Gayle C. Avery ศาสตราจารย์ด้านการจัดการจาก Macquarie University ประเทศออสเตรเลีย กล่าวในการอภิปรายภายใต้หัวข้อ “Sufficiency Economy Philosophy: An approach to Sustainable Development” ว่านอกจากภาคเกษตรกรรม ปัจจุบันประเทศไทยได้มีการนำหลักปรัชญาของเศรษฐกิจพอเพียงไปปรับใช้ในภาคส่วนอื่นๆ ของสังคมด้วยไม่ว่าจะเป็นภาครัฐหรือภาคธุรกิจ นอกจากนี้ ยังมีการปรับใช้กับผู้ต้องขังในเรือนจำ เพื่อเตรียมความพร้อมให้ผู้ต้องขังสามารถกลับมาดำรงชีวิตในสังคมได้

Prof. Gayle อธิบายถึงโมเดลหลักปรัชญาของเศรษฐกิจพอเพียงที่พัฒนาขึ้นโดย Dr.Harald Bergsteiner และ ดร.ปริญญช ธรรมปิยา ว่าเป็นโมเดลที่ใช้อธิบายถึงหลักการตัดสินใจในทุกด้าน ไม่ว่าจะเป็นการดำรงชีวิต การปฏิบัติงานในองค์กร หรือ การดำเนินธุรกิจของคนหรือกลุ่มคน และมีหลักการที่สำคัญที่สุด คือ ต้องมีความรู้และคุณธรรมเป็นฐานของความคิด โดยด้านความรู้นั้นอาจจะเป็นทั้งความรู้ส่วนบุคคลหรือความรู้สากลก็ได้ เมื่อมีความรู้และคุณธรรมเป็นฐานแล้ว คนๆ นั้น หรือกลุ่มนั้น ก็จะสามารถก้าวเข้าสู่ระยะของการตัดสินใจในการลงมือปฏิบัติงานต่างๆ ได้โดยอาจจะมีปัจจัยภายในหรือภายนอก เข้ามามีบทบาทในการตัดสินใจดังกล่าว

นอกจากนี้ Prof. Gayle กล่าวว่า นอกเหนือจากความสมดุลด้านมิติของเศรษฐกิจ สังคม สิ่งแวดล้อมตามแนวคิดของโลกตะวันตกแล้ว หลักปรัชญาของเศรษฐกิจพอเพียงยังเน้นให้การพัฒนาเหล่านั้นสอดคล้องกับมิติทางด้านวัฒนธรรมของแต่ละสังคมด้วย

จุดประสงค์หลักของกระบวนการคิดและตัดสินใจ การปฏิบัติตามหลักพอเพียงนี้ ได้แก่ การก่อให้เกิดความสุขทั้งต่อตัวบุคคล ต่อสิ่งแวดล้อม ต่อสังคม และวัฒนธรรมที่ยั่งยืน ทำให้คนหรือชุมชนมีความเข้มแข็ง มีภูมิคุ้มกันต่อสถานการณ์อันไม่พึงประสงค์ต่างๆ ที่อาจเกิดขึ้นในอนาคต หรือหากเกิดเหตุแล้วก็จะมีความสามารถฟื้นตัวกลับมาได้อย่างรวดเร็ว

หลักปรัชญาของเศรษฐกิจพอเพียงเป็นหลักแห่ง “ทางสายกลาง” หรือ “Middle Path” ที่กล่าวไว้ในพุทธศาสนาเช่นกัน และมีความเชื่อมโยงกับหลักของศาสนาอื่นๆ ที่เป็นสากลว่าด้วยความพอประมาณและไม่ละโมภจนเกินควรด้วย

Prof. Gayle ยังกล่าวถึงเป้าหมายการพัฒนาที่ยั่งยืนของสหประชาชาติข้อ 9 (ที่มุ่งส่งเสริมการพัฒนาอุตสาหกรรมที่ครอบคลุมและยั่งยืน) โดยเฉพาะเป้าประสงค์ 9.2 (ที่กล่าวถึงการเพิ่มส่วนแบ่งของอุตสาหกรรมในการจ้างงานและผลิตภัณฑ์มวลรวมของประเทศ) โดยได้อ้างอิงถึงกรณีศึกษาในประเทศยุโรปตอนเหนือที่สามารถสร้างผลผลิตได้ดีและยังสามารถรักษาสสมดุลของสังคมและสิ่งแวดล้อมได้อีกด้วย

โดย Prof. Gayle พบว่า บริษัทส่วนใหญ่ในยุโรปตอนเหนือ เช่น ในประเทศเยอรมนี สวิตเซอร์แลนด์และกลุ่มประเทศสแกนดิเนเวีย ที่มีผลประกอบการที่ดี มักเป็นบริษัทที่ดำเนินการโดยมีคุณธรรมเป็นพื้นฐาน ด้วยการคัดเลือกลูกจ้างที่เป็นคนดี (คุณธรรม) และเชื่อในการอบรมพัฒนาบุคลากร มีการแลกเปลี่ยนเรียนรู้ประสบการณ์ซึ่งกันและกัน (ความรู้)

ที่สำคัญบริษัทในยุโรปเหล่านี้ที่มีการปฏิบัติแบบ “Honey Bees” มีการใช้แนวคิดของเศรษฐกิจพอเพียง ด้วยการดำเนินการแต่พอประมาณ ไม่ทำอะไรจนเกินตัว มีเหตุมีผล พิจารณาถึงผลกระทบที่จะเกิดขึ้นกับทุกคนที่เกี่ยวข้องและมีภูมิคุ้มกันด้วยการไม่ทุ่มทรัพยากรทุกอย่างที่ตนมีลงไปในการดำเนินธุรกิจ และต้องพิจารณาถึงปัจจัยทั้งภายในและภายนอกในการตัดสินใจดำเนินการต่างๆ

Prof. Gayle สรุปว่า หลักปรัชญาของเศรษฐกิจพอเพียงเป็นหลักแห่งการตัดสินใจที่ใช้ได้ในระดับบุคคล ชุมชน องค์กร และประเทศ มีความรู้ และคุณธรรมเป็นฐานสำคัญ มีหลักความพอประมาณ มีเหตุผล และภูมิคุ้มกันเป็นหลักยึด และในการปฏิบัติมีหลักการทรงงาน 23 ข้อ เป็นแนวทาง โดยหากทุกคนสามารถดำรงตนหรือปฏิบัติภารกิจได้ตามหลักการและแนวทางนี้แล้ว จะส่งผลให้เกิดความสมดุลใน 4 มิติทั้งด้านเศรษฐกิจ สังคม สิ่งแวดล้อมและวัฒนธรรม และก่อให้เกิดความผาสุกในที่สุด

“ความพอเพียงไม่ใช่การที่เราต้องลำบากหรือขาดแคลน แต่คือการดำรงชีวิตอยู่ได้ตามอัตภาพของตน” (Sufficiency is not deprivation. It is living within your means.) Prof. Gayle C. Avery กล่าวสรุป

Prof. Gayle นำเสนอการอภิปรายดังกล่าวภายใต้หัวข้อ “Sufficiency Economy Philosophy: An approach to Sustainable Development” ในการประชุม “G-77 Bangkok Roundtable on Sufficiency Economy: an Approach to Implementing the Sustainable Development Goals” ที่จัดขึ้นโดยกระทรวงการต่างประเทศ ณ โรงแรมสยามเคมปินสกี วันที่ 29 กุมภาพันธ์ 2559 โดยเป็นส่วนหนึ่งของกิจกรรมต่างๆ ในโอกาสที่ประเทศไทยเป็นประธานกลุ่มประเทศ G-77 ประจำปี 2559

ที่มา: กรุงเทพธุรกิจออนไลน์. <http://www.bangkokbiznews.com/advertorial/detail/141>



CSR/SD Sharing by CSR Member

สำหรับคอลัมน์นี้ จัดให้เป็นคอลัมน์การแลกเปลี่ยนเรียนรู้ข้อมูลการดำเนินงานด้าน CSR/SD ของบริษัทสมาชิกที่บริษัทประสบความสำเร็จและที่บริษัทดำเนินอยู่ให้กับคนทำงานด้าน CSR/SD เพื่อนำไปปรับใช้และต่อยอดการทำงานที่ได้อยู่แล้วให้ดียิ่งขึ้น

โดยในฉบับนี้ จะนำเสนอข้อมูลของบริษัท ได้แก่ บมจ.ปตท.สำรวจและผลิตปิโตรเลียม บมจ.ไมเนอร์ อินเตอร์เนชั่นแนล บมจ.บ้านปู และ บมจ.แอดวานซ์ อินโฟร์ เซอร์วิส

บมจ.	กิจกรรมเพื่อสังคมและกิจกรรมเพื่อความยั่งยืนของบริษัท
<p>ปตท.สำรวจและผลิตปิโตรเลียม</p>	<p>ปตท.สผ.ดำเนินธุรกิจตามวิสัยทัศน์ในการเป็นบริษัทสำรวจและผลิตปิโตรเลียมชั้นนำในเอเชียที่ขับเคลื่อนด้วยเทคโนโลยีและหัวใจสีเขียว เพื่อพัฒนาองค์กรไปสู่เป้าหมายและสร้างการเติบโตอย่างสมดุลและยั่งยืน โดยบริษัทได้กำหนดเป้าหมายกลยุทธ์ และทิศทางการดำเนินงาน และแผนงานเชิงรุกในด้านการพัฒนาอย่างยั่งยืน (Sustainable Development Plan) ทั้งในระยะสั้นและระยะยาว ภายใต้ปรัชญาหลัก 3 ด้าน คือ ธุรกิจ สังคมและสิ่งแวดล้อม ทั้งนี้ ปตท.สผ. ใช้ Dow Jones Sustainability Index (DJSI) เป็นตัวชี้วัดผลการดำเนินงานด้านการพัฒนาอย่างยั่งยืนขององค์กรในระดับสากล</p> <p>-การดำเนินงานมีการจัดตั้งคณะทำงานการพัฒนาอย่างยั่งยืน (Sustainable Development Working Team) และคณะกรรมการการพัฒนาอย่างยั่งยืน (Sustainable Development)</p> <p>กิจกรรมเพื่อสังคมและกิจกรรมเพื่อความยั่งยืนของบริษัท</p> <p>ปตท.สผ.ได้กำหนดกรอบการดำเนินกิจกรรมและโครงการเพื่อสังคม เพื่อตอบสนองต่อประเด็นของสังคมในความท้าทายต่อการพัฒนาอย่างยั่งยืนอย่างต่อเนื่อง เพื่อให้เกิดผลลัพธ์เชิงบวกจากกิจกรรมที่มีนัยต่อสังคมและสิ่งแวดล้อม โดยแบ่งการดำเนินงานเป็น 4 ด้าน ได้แก่</p> <ol style="list-style-type: none"> 1. ด้านความต้องการพื้นฐาน เช่น ศูนย์การเรียนรู้เพาะพืกลูกปู 2. ด้านการศึกษา เช่น โครงการอุทยานการเรียนรู้รุ่นครสงขลา 3. ด้านสิ่งแวดล้อม เช่น โครงการฟื้นฟูป่าเพื่อการเรียนรู้เชิงนิเวศสวนศรีนครเขื่อนขันธ์ (บางกะเจ้า) โครงการปตท.สผ. ปลูกป่าลดภาวะโลกร้อน โครงการ ปตท.สผ.รักษ์มรดกไทย มรดกโลก ทางธรรมชาติ โครงการหลักสูตรท้องถิ่นเสื่อโครังศึกษาเพื่อการอนุรักษ์ผืนป่ามรดกโลกห้วยขาแข้ง โครงการ PTTEP Teenergy Camp 4. ด้านวัฒนธรรมและกีฬา เช่น โครงการมรดกไทย มรดกโลก ทางวัฒนธรรม <p>ข้อมูลผู้ติดต่อ: คุณศรินทิพย์ ศรีทองคำ โทร. 02 537 4000 ต่อ 1686 อีเมล sarintips@pttep.com</p>

บมจ.	กิจกรรมเพื่อสังคมและกิจกรรมเพื่อความยั่งยืนของบริษัท
<p>ไมเนอร์ อินเตอร์เนชั่นแนล</p>	<p>การสร้างความยั่งยืนของไมเนอร์ ได้คำนึงถึงวิสัยทัศน์และค่านิยมขององค์กร โดยมีเป้าหมายในการสร้างผลกระทบในทางที่ดีทั้งจากการปฏิบัติการและจากความร่วมมือต่างๆ กับผู้มีส่วนได้เสียตลอดสายห่วงโซ่ (Value Chain) ควบคู่กับการพัฒนาเศรษฐกิจ สังคม และสิ่งแวดล้อม</p> <ul style="list-style-type: none"> - การกำกับดูแลการพัฒนาอย่างยั่งยืนของไมเนอร์ ได้รับการสนับสนุนจากคณะกรรมการบริษัทและผู้บริหารระดับสูงทุกฝ่าย รวมทั้งมีการนำไปลงมือปฏิบัติในทุกระดับขององค์กร โดยได้มีการจัดตั้งฝ่ายการพัฒนาเพื่อความยั่งยืน เพื่อให้โครงการและกระบวนการด้านต่างๆ เป็นไปตามทิศทางที่กำหนดไว้ในแผนกลยุทธ์ของบริษัท <p>กิจกรรมเพื่อสังคมและกิจกรรมเพื่อความยั่งยืนของบริษัท</p> <p>ไมเนอร์ เชื่อว่า การสร้างจิตสำนึกความรับผิดชอบต่อสังคมให้แก่พนักงานและพันธมิตรของเรา เป็นส่วนหนึ่งของการส่งเสริมค่านิยมขององค์กร “มุ่งมั่นพัฒนาคน” ให้มีจิตสำนึกด้าน CSR/ Sustainability โดยส่งเสริมให้พนักงานได้เข้ามามีส่วนร่วมในการเป็นอาสาสมัครทำโครงการเพื่อสังคมต่างๆ ทั้งในรูปแบบของ Minor CSR Club และตามความสนใจส่วนบุคคลของพนักงาน อาทิ โครงการ Minor Founder’s Day, Good Deeds in Birth Month, โครงการส่งเสริมการอ่านแก่เยาวชน TPC Book Club โครงการพัฒนาภาษาอังกฤษ โครงการ 365 วันแห่งการทำความดี เป็นต้น นอกจากนี้ เราได้ก่อตั้งมูลนิธิเพื่อการอนุรักษ์และเพื่อสร้างสรรค์ประโยชน์แก่สังคม ได้แก่ มูลนิธิช้างสามเหลี่ยมทองคำ มูลนิธิเพื่อการอนุรักษ์เต่าทะเลหาดไม้ขาว มูลนิธิโฮเน็ค และมูลนิธิไมเนอร์ ภายใต้สัญลักษณ์ด้านการทำกิจกรรมจิตอาสา Minor Together With Love</p> <p>ข้อมูลผู้ติดต่อ: คุณปวีณา มโนทิพย์ บมจ.ไมเนอร์ อินเตอร์เนชั่นแนล โทร. 02 3657706 อีเมล paweena_ma@minor.com</p>
<p>บ้านปู</p>	<p>บ้านปูดำเนินธุรกิจด้วยปณิธานที่ว่า “อุตสาหกรรมที่ดีจะต้องพัฒนาควบคู่ไปกับการพัฒนาสังคมและสิ่งแวดล้อม” ด้วยหลักธรรมาภิบาลและการบริหารจัดการที่มุ่งสร้างดุลยภาพระหว่างเศรษฐกิจ สังคมและสิ่งแวดล้อมอย่างยั่งยืน</p> <ul style="list-style-type: none"> - เพื่อให้การบริหารจัดการการพัฒนาที่ยั่งยืนเป็นไปอย่างต่อเนื่อง บริษัทได้แต่งตั้งคณะกรรมการการพัฒนาที่ยั่งยืน (Sustainable Development Committee) ซึ่งประกอบด้วยผู้บริหารระดับสูงของบริษัทฯ และผู้บริหารหน่วยธุรกิจในประเทศต่างๆ โดยมีประธานเจ้าหน้าที่บริหารเป็นประธาน <p>กิจกรรมเพื่อสังคมและกิจกรรมเพื่อความยั่งยืนของบริษัทบ้านปู</p> <p>จะเน้นการพัฒนาชุมชน การพัฒนาอาชีพ การศึกษา เยาวชน และสิ่งแวดล้อม และใช้การเรียนรู้ หลากหลายในการขับเคลื่อนสังคมอย่างยั่งยืนต่อไป ดังนี้</p> <ol style="list-style-type: none"> 1. โครงการสนับสนุนด้านการศึกษา เช่น โครงการสนับสนุนการศึกษาเพื่อการพัฒนาที่ยั่งยืน โครงการสนับสนุนด้านการศึกษาแก่โรงเรียนในเขตจังหวัดภาคใต้ โครงการสนับสนุนการผลิตบุคลากรสาขาธรณีวิทยาและวิศวกรรมเหมืองแร่ 2. โครงการด้านสิ่งแวดล้อม เช่น โครงการค่ายเพาเวอร์กรีน 3. โครงการด้านเยาวชน เช่น โครงการพลังเปลี่ยนแปลงเพื่อสังคม สโมสรเทเบิลเทนนิสบ้านปู 4. โครงการสนับสนุนด้านอื่นๆ เช่น การช่วยเหลือผู้ที่ได้รับผลกระทบจากภัยพิบัติต่างๆ เช่น โครงการส่งเสริมการพัฒนาอย่างยั่งยืน ชุมชนบ้านเขาสมอคอน โครงการพนักงานบ้านปูจิตอาสา และชมรมบำเพ็ญประโยชน์ โครงการสนับสนุนการผลิตสื่อการเรียนรู้ <p>ข้อมูลผู้ติดต่อ: คุณอรสิริ วรยศ บมจ. บ้านปู โทร. 02 6946600 ต่อ 6923 อีเมล ormsiri_v@banpu.co.th</p>

บมจ.

กิจกรรมเพื่อสังคมและกิจกรรมเพื่อความยั่งยืนของบริษัท

บมจ.แอดวานซ์ อินโฟร์
เซอร์วิส

การดำเนินธุรกิจอย่างยั่งยืนของเอไอเอส ยึดมั่นอยู่บน 3 เสาหลัก คือ การกำกับดูแลกิจการที่ดี การมีจริยธรรมในการดำเนินธุรกิจ และการพัฒนาอย่างยั่งยืนตามกลยุทธ์ 5 ด้าน ได้แก่ สังคมและชุมชน ลูกค้า พันธมิตร พนักงาน และสิ่งแวดล้อม ที่เราจะต้องให้ความสำคัญและบริหารดูแลเป็นพิเศษเพื่อบรรลุเป้าหมายดังกล่าว

- การบริหารจัดการในการพัฒนาอย่างยั่งยืน กำหนดให้คณะกรรมการบริษัทเป็นผู้รับผิดชอบโดยตรงในการกำหนดนโยบาย กลยุทธ์ และประเด็นที่มีนัยสำคัญทางด้านการพัฒนาอย่างยั่งยืนของเอไอเอส โดยคณะกรรมการบริษัทได้แต่งตั้งคณะกรรมการการพัฒนาสู่ความยั่งยืน ในฐานะกรรมการชุดย่อยที่จะช่วยกำกับดูแลและเป็นพี่เลี้ยงแก่ฝ่ายบริหารในการนำนโยบายและกลยุทธ์ไปดำเนินการในองค์กรและกลับมารายงานผลให้คณะกรรมการบริษัททราบในทุกไตรมาส

กิจกรรมเพื่อสังคมและกิจกรรมเพื่อความยั่งยืนของบริษัท

กิจกรรมเพื่อสังคมและเพื่อความยั่งยืนของบริษัทนั้นได้ดำเนินการตามพันธกิจที่มุ่งมั่นในการพัฒนาสู่ความยั่งยืนและสร้างคุณค่าร่วมกับสังคมด้วยการใส่ใจดูแลผลประโยชน์อย่างเป็นธรรมต่อผู้มีส่วนได้เสียของบริษัททุกกลุ่ม

สำหรับกิจกรรมเพื่อสังคมนั้นแบ่งออกเป็น 2 ส่วน คือ 1 Direct Community หรือชุมชนที่มีสถานี่ฐานของบริษัทตั้งอยู่ มีกิจกรรมหลักในการมุ่งสร้างคุณค่าร่วมกันระหว่างสถานี่ฐานและชุมชน รวมทั้งช่วยส่งเสริมสุขภาพของชาวชุมชนต่างๆ ให้ดีขึ้น อาทิ การพัฒนา application “อสม.ออนไลน์” เพื่อให้ชุมชนสามารถเข้าถึงข้อมูลด้านสาธารณสุขได้อย่างถูกต้องและรวดเร็ว การสร้างลานกีฬาเพื่อสุขภาพ เป็นต้น และ 2 Society as a whole หรือสังคมโดยรวม มีกิจกรรมหลัก 2 ประการคือ สนับสนุนสถาบันครอบครัว และกิจกรรมดูแลสังคม อาทิ

1. **สานรัก สนับสนุนสถาบันครอบครัว** เช่น ศูนย์พัฒนาเด็กเล็ก เอไอเอส สานรัก AIS Family Rally เพื่อสายใจไทย
2. **สานรัก คนเก่งหัวใจแกร่ง** เช่น มอบทุนการศึกษาจนจบปริญญาตรี กิจกรรมแนะแนวบัณฑิตสานรักสู่วัยทำงาน
3. **สานรัก สานสังคมไทย** เช่น จัดตั้งกองทุน เอไอเอส เพื่อผู้สูงอายุ ในมูลนิธิราชประชานุเคราะห์ฯ โครงการ เอไอเอส สร้างอาชีพคอลเซ็นเตอร์แต่ผู้พิการ
4. **สานรัก หัวใจอาสา** เช่น โครงการ เอไอเอสหัวใจอาสา พัฒนาสังคม อย่างยั่งยืน

ข้อมูลผู้ติดต่อ: คุณณัฐณรินทร์ อีสริยเมธา บมจ.แอดวานซ์ อินโฟร์ เซอร์วิส โทร. 02 029 5681

อีเมล natnarii@ais.co.th



CSR/SD Activities



ราชบุรีโฮลดิ้งจับมือสถาบันสิ่งแวดล้อมไทย
จัดประกวดภาพยนตร์สั้น
ส่งเสริมบทบาทสตรีรักษ์สิ่งแวดล้อม
ในโครงการ “ภูมิพลังสตรี...พลังรักษ์สิ่งแวดล้อม”

บริษัท ผลิตไฟฟ้าราชบุรีโฮลดิ้ง จำกัด (มหาชน) ร่วมกับสถาบันสิ่งแวดล้อมไทย จัดประกวดภาพยนตร์สั้น ส่งเสริมบทบาทสตรีรักษ์สิ่งแวดล้อมในโครงการ “ภูมิพลังสตรี...พลังรักษ์สิ่งแวดล้อม” ภายใต้แนวคิด “แบบอย่างความดีของสตรีที่มีต่อการจัดการทรัพยากรธรรมชาติและสิ่งแวดล้อม” โดยมีนายรัชมี เหราบัตย์ กรรมการผู้จัดการใหญ่ (ที่ 2 จากขวา) ร่วมแสดงความยินดีแก่ นายสุภวิวัฒน์ ชุมยางสิม นักศึกษาจากมหาวิทยาลัยราชภัฏมหาสารคาม (ที่ 1 จากขวา) รับรางวัลชนะเลิศจากผลงานภาพยนตร์สั้นเรื่อง ‘หัวใจสายน้ำ’ โดยได้รับเกียรติจาก นายอำพล เสนาณรงค์ องคมนตรี (ที่ 3 จากขวา) เป็นประธานในพิธีมอบรางวัล ณ โรงแรมมิราเคิลแกรนด์ คอนเวนชั่น

โครงการ “ภูมิพลังสตรี...พลังรักษ์สิ่งแวดล้อม” มุ่งเน้นการส่งเสริมบทบาทสตรีในการมีส่วนร่วมจัดการทรัพยากรธรรมชาติและสิ่งแวดล้อมของชุมชนท้องถิ่นควบคู่ไปกับภาครัฐและประชาสังคมต่างๆ รวมถึงเสริมสร้างศักยภาพสตรีในชุมชนให้เข้มแข็ง และเผยแพร่ผลงานของสตรีในการดูแลรักษาทรัพยากรธรรมชาติและสิ่งแวดล้อมสู่สังคมให้แพร่หลายมากยิ่งขึ้น สำหรับการประกวดภาพยนตร์สั้นเป็นกิจกรรมหนึ่งของโครงการฯ ที่มุ่งเน้นเผยแพร่ผลงานและคุณูปการของสตรีในชุมชนต่างๆ ที่มีบทบาทโดดเด่นในการดูแลรักษาทรัพยากรธรรมชาติและสิ่งแวดล้อมผ่านมุมมองของบุคคลภายนอกโดยถ่ายทอดผ่านภาพและเสียง ภายใต้แนวคิด “แบบอย่างความดีของสตรีที่มีต่อการจัดการทรัพยากรธรรมชาติและสิ่งแวดล้อม”

ปตท. – มศว. – มก. ร่วมลงนามโครงการต้นแบบ Social Enterprise ต่อยอดสร้างความเข้มแข็งชุมชน



นายชวลิต พันธุ์ทอง ประธานเจ้าหน้าที่ปฏิบัติการกลุ่มธุรกิจโครงสร้างพื้นฐานและบริหารความยั่งยืน บริษัท ปตท. จำกัด (มหาชน) (ปตท.) ร่วมพิธีลงนามบันทึกข้อตกลงความร่วมมือโครงการต้นแบบพัฒนาด้านสังคมเศรษฐกิจและสิ่งแวดล้อมอย่างยั่งยืน ในรูปแบบ Social Enterprise : SE ในพื้นที่โครงการท่อส่งก๊าซธรรมชาติบนบก เส้นที่ 5 และโครงการท่อส่งก๊าซธรรมชาติบนบก RA#6-จังหวัดราชบุรี กับ ดร.สถาพร มนต์ประภัสสร หัวหน้าภาควิชาภูมิศาสตร์ คณะสังคมศาสตร์ มหาวิทยาลัยศรีนครินทรวิโรฒ และ ผศ.ดร.พิพัฒน์ นนทนาธรณ์ ผู้อำนวยการศูนย์ผู้นำธุรกิจเพื่อสังคม มหาวิทยาลัยเกษตรศาสตร์ เพื่อศึกษาแนวทางการดำเนินงานด้านสังคมชุมชน และสิ่งแวดล้อมของโครงการก่อสร้างท่อส่งก๊าซธรรมชาติอย่างเหมาะสม และเป็นโครงการต้นแบบ Social Enterprise อย่างเป็นรูปธรรม ก่อให้เกิดความเข้มแข็งภายในสังคมและชุมชนได้อย่างยั่งยืน

สุขภาพดี แข็งแรง กังงาน คลินิกลอยฟ้าปีที่ 14



กลุ่มบริษัทพีทีเอส จัดงาน คลินิกลอยฟ้าปีที่ 14 ส่งเสริมให้ประชาชนหันมาใส่ใจรักสุขภาพ เพื่อช่วยพัฒนาคุณภาพชีวิตที่ดีให้กับชุมชน และในปีนี้ได้ขยายการจัดงานมาบริเวณย่านบางนา สุขุมวิท และสมุทรปราการ เนื่องจากในพื้นที่นี้มีชุมชนอาศัยอยู่เป็นจำนวนมาก โดยร่วมกับ 15 โรงพยาบาลชั้นนำ ประกอบด้วย คณะทันตแพทยศาสตร์ มหาวิทยาลัยมหิดล วิทยาลัยการแพทย์แผนไทย มหาวิทยาลัยเทคโนโลยีราชมงคลธัญบุรี กรมอนามัย ศูนย์การแพทย์ อาร์ เอส ยู มูลนิธิสถาบันแห่งประเทศไทย โรงพยาบาลวิภาวดี โรงพยาบาลสุขุมวิท โรงพยาบาลวิชัยเวช อินเตอร์เนชั่นแนล หนองแขม โรงพยาบาลกล้วยน้ำไท โรงพยาบาลไทยนครินทร์ โรงพยาบาลเจ้าพระยา โรงพยาบาลเมตตา ประชากรักษ์ (วัดไร่จิง) โรงพยาบาลเทพธารินทร์ โรงพยาบาลนวมารมย์ และโรงพยาบาลจุฬารัตน์ 3 อินเตอร์ ให้บริการตรวจสุขภาพแก่คนทั่วไปโดยไม่เสียค่าใช้จ่าย เป็นระยะเวลา 4 วัน ตั้งแต่วันที่ 26 – 29 พฤษภาคม 2559 ที่ผ่านมา โดยในวันเปิดงานได้รับเกียรติจาก ดร.อาณัติ อาภาภิรม กรรมการบริหารและกรรมการบรรษัทภิบาล บริษัท พีทีเอส กรุ๊ป โฮลดิ้งส์ จำกัด (มหาชน) เป็นประธานเปิดงาน พร้อมด้วยผู้บริหารโรงพยาบาล อาทิ ศาสตราจารย์คลินิกทันตแพทย์ พาสร์ศิริ นิสาลักษณ์ คณบดี คณะทันตแพทยศาสตร์ มหาวิทยาลัยมหิดล ดร.สมชาย ประเสริฐศิริพันธ์ ผู้อำนวยการศูนย์เวชศาสตร์การกีฬา รพ.วิชัยเวช อินเตอร์เนชั่นแนล หนองแขม คุณพิจิตร วิริยะเมตตากุล รองกรรมการผู้จัดการ รพ.วิภาวดี คุณอุไรศรี เซนทร์ ประธานกรรมการบริหารกลุ่มบริษัทในเครือ รพ.กล้วยน้ำไท ฯลฯ ณ สถานีรถไฟฟ้าบีทีเอสบางนา พร้อมทั้งจัดเสวนาในเรื่อง “โรคไข้ชิคา โรคร้าย – ภัยเงียบ” โดย ผู้ช่วยศาสตราจารย์ ดร.แพทย์หญิงวัชรวิ โชคจินดาชัย รองหัวหน้ากุมารเวชศาสตร์เขตร้อน มหาวิทยาลัยมหิดล ดำเนินรายการโดย ต้นอ้อ ภัทธิมา โกลมลวรกุล

โรคไข้ชิคา Zika โรคร้าย-ภัยเงียบ ท้องคัการอนามัยโลก หรือ WHO ได้ประกาศให้ การระบาดของไวรัสชิคา นี้ เป็นภาวะฉุกเฉินด้านสาธารณสุขระหว่างประเทศ ในต้นปี 2559 เพราะไวรัสชิคา เป็นเชื้อไวรัสในตระกูลเฟลิวไวรัส (flavivirus) มีลักษณะคล้ายคลึงกับไวรัสไข้เหลือง ไวรัสเดงกี ซึ่งเป็นสาเหตุของไข้เลือดออก มีุงกลายเป็นพาหะ และยังไม่มียุคชันป้องกัน คนที่ติดเชื้อมีอาการเป็นไข้สูง 4-7 วัน มีผื่น ปวดข้อ ตาแดงชัดเจน คล้ายอาการโรคไข้เลือดออก เช่นกัน

ไข้ชิคา มีต้นกำเนิดจากปาซิลา ในประเทศยูกันดา และพบผู้ติดเชื้อในประเทศไทยตั้งแต่ ในปี พ.ศ. 2506 ซึ่งไม่ได้รุนแรงมาก จนเมื่อปี 2515 เริ่มมีโรคระบาดที่ประเทศบราซิล พบเด็กที่คลอดออกมาจากแม่ที่ติดเชื้อ จะหัวเล็ก ลิบ และพิการทางสมองอย่างถาวร ระบาดเยอะมากในแถบลาตินอเมริกา และเมื่อปี 2556 มีรายงานจากคนไข้ ชาวแคนาดา ที่เดินทางมาท่องเที่ยวที่ประเทศไทยและติดเชื้อไวรัสกลับประเทศไป ต่อมาก็มีรายงานตรวจพบคนไข้เพิ่มที่เป็นชาวเยอรมัน และชาวญี่ปุ่น เพิ่มเติมที่เดินทางมาท่องเที่ยวแล้วติดเชื้อกลับไปเช่นกัน

วิธีดูแลรักษา และป้องกันตนเองให้ห่างไกลจากโรคไข้ชิคา ประชาชนทุกเพศ ทุกวัยสามารถติดเชื้อไข้ชิคาได้ และเมื่อติดแล้ว แพบจะแยกไม่ออกจากไข้เลือดออก ต้องตรวจจากน้ำเหลืองวิทยา หรือพยายามตรวจหาเชื้อไวรัสเลย การตรวจแบบนี้จะทำได้เฉพาะบางโรงพยาบาล อาทิ มหาวิทยาลัยมหิดล คณะเวชศาสตร์เขตร้อน รพ.ศิริราช รพ.จุฬา เป็นต้น ผู้ที่ติดเชื้อแล้ว ควรพักผ่อนมากๆ และดื่มน้ำให้เพียงพอ หรือถ้าไปพบแพทย์ก็ต้องทานยาตามแพทย์สั่ง ไข้ก็จะหายได้ใน 7 วัน นอกจากนี้ ก็ยังควรระมัดระวังไม่ให้เกิดอาการแทรกซ้อนที่ไม่พึงประสงค์อื่นๆ และเราสามารถป้องกันตนเองได้โดยทำลายแหล่งเพาะพันธุ์ยุงลาย แต่ถ้าผู้ป่วยเคยเป็นโรคไข้ชิคาและหายจะมีภูมิคุ้มกัน จะไม่เป็นอีก ณ สายพันธ์ปัจจุบัน อีกด้วย

CSR Club สมาคมบริษัทจดทะเบียนไทย ขอเชิญสมาชิก CSR Club ร่วมแบ่งปันความรู้ ประสบการณ์การดำเนินงาน CSR/SD

โดยท่านสามารถส่งบทความเกี่ยวกับ CSR/SD หรือข่าวสารกิจกรรมต่างๆ ของบริษัทมาได้ที่อีเมล csrclub@lca.or.th