

CSR Club

E-newsletter



March-April, 2016, Volume 2

ISSUE 2

สวัสดีค่ะ CSR Club สมาคมบริษัทจดทะเบียนไทย มีเรื่องราวเกี่ยวกับ CSR มาฝากสมาชิก CSR Club อีกแล้ว

ซึ่ง CSR Club E-newsletter ฉบับนี้ มีเรื่องราวที่น่าสนใจ ได้แก่ “ทิศทาง CSR ปี 2559” โดยสถาบันไทยพัฒนา รวมไปถึงข้อมูลการดำเนินงานด้าน CSR/SD ของบริษัทสมาชิก CSR Club อาทิ บมจ.ปูนซิเมนต์ไทย บมจ.ธนาคารกสิกรไทย บมจ.ไทยออยล์ และ บมจ.สมบูรณ์ แอ็ดวานซ์ เทคโนโลยี

Article

- CSR/SD Knowledge Sharing
- CSR/SD NEWS
- CSR/SD Sharing by CSR Member
- CSR/SD Activities



“ทิศทาง CSR ปี 2559

เมื่อวันที่ 10 มีนาคม 2559 ที่ผ่านมา ทางสถาบันไทยพัฒนา ร่วมกับ Thailand Social Business Initiative (TSBI) จัดงานแถลงข่าว “ทิศทาง CSR ปี 2559: New SD Paradigm” และการเสวนาเรื่อง "Social Business: A Solution to achieve SDGs" ณ ห้องออติทอเรีย ชั้น 5 หอศิลปวัฒนธรรมแห่งกรุงเทพมหานคร โดย ดร.พิพัฒน์ ยอดพฤติการ ผู้อำนวยการสถาบันไทยพัฒนา ได้กล่าวถึง ทิศทาง CSR ปี 2559: New SD Paradigm ซึ่งมี 6 ทิศทาง ดังนี้

ทิศทางที่ 1 MDGs สู่ SDGs ระยะเวลาอีก 15 ปีข้างหน้า ด้วยเป้าหมายการพัฒนา 17 ข้อ ซึ่งแปลงจากรูป Business Model ขององค์กรไปสู่ความสำเร็จ โดยพิจารณาจากการดำเนินการของธุรกิจทำอะไรให้เชื่อมโยงกับ CSR in Process โดยการขยายเป้าหมายในข้อที่บริษัทเกี่ยวข้อง ปรับโจทย์ทางธุรกิจให้มีความสอดคล้องกับ SDGs ควบคู่กับการดำเนินธุรกิจไปพร้อมกัน

(ต่อ...)



ทิศทางที่ 2 Philanthropy สู่ **Philanthropic Investments** โดยองค์กรธุรกิจเริ่มนำความช่วยเหลือในรูปแบบของการลงทุนมาดำเนินการด้านสังคม ที่ทำให้ผู้รับเกิดความยั่งยืน และผู้ให้สามารถหมุนเวียนสร้างประโยชน์ไม่มีที่สิ้นสุด เช่น องค์กรมูลนิธิที่สนับสนุนงบประมาณในลักษณะของการลงทุนโดยไม่เอาดอกผล อาทิ บลจ.ทิสโก้

ทิศทางที่ 3 CG สู่ **ESG** ห่วงโซ่ธุรกิจในระดับสากล สังคม เศรษฐกิจ และสิ่งแวดล้อม

ทิศทางที่ 4 CSR สู่ **CSV** ความรับผิดชอบต่อสังคมในเชิง CSR-in-Process เยียวยาผลกระทบเชิงลบเพื่อสร้างผลกระทบเชิงบวก โดยเริ่มจาก Core Business ของตัวเอง แบบที่ส่งมอบในเชิงคุณค่าร่วม ซึ่งบางองค์กรมีนวัตกรรมร่วมด้วย อาทิ ธุรกิจประกันชีวิต ประกันสุขภาพ

ทิศทางที่ 5 Social Enterprise สู่ **Social Business** ปลายทางของ CSR After Process การบริหารเม็ดเงินบริจาคเพื่อดำเนินการช่วยเหลือสังคมให้เกิดความยั่งยืนได้อย่างไร เมื่อปีนกำแพงได้จะไม่มี Social Enterprise การลงทุนเป็นหุ้น แต่ Social Business จะไม่ได้หุ้นแต่จะได้อะไรบ้าง ไม่มีเงินปันผล

ทิศทางที่ 6 Great สู่ **Last** การสร้างตลาดใหม่และการสร้างผลิตภัณฑ์ใหม่สู่ความยั่งยืน

ทั้งนี้ สถาบันไทยพัฒน์ ได้จัดทำหนังสือเกี่ยวกับรายงาน “6 ทิศทาง CSR ปี 2559: New SD Paradigm” โดยท่านสามารถศึกษาข้อมูลได้จากเว็บไซต์สถาบันไทยพัฒน์ที่: <http://www.thaipat.org/>



CSR/SD NEWS

รัฐหนุนกิจการเพื่อสังคม เปิดทางเลือกองค์กร CSR



โดย MGR Online

ปรากฏการณ์ที่หน่วยงานภาครัฐ เอกชน สถาบันการเงิน และหลายมหาวิทยาลัย รวมแล้วกว่า 60 องค์กรได้ร่วมกันลงนามประกาศเจตนารมณ์ “สานพลังประชารัฐ” ในการร่วมมือเพิ่มศักยภาพ ธุรกิจขนาดกลาง ขนาดย่อมหรือ SMES ของไทย ให้เข้าถึงแหล่งทุน และเสริมสร้างความรู้เชิงกลยุทธ์ธุรกิจ เพื่อเพิ่มขีดความสามารถในการแข่งขันทางเศรษฐกิจนับเป็นภาพข่าวที่ดูยิ่งใหญ่ได้ “จุดพลุ” สร้างการรับรู้ของสังคมครั้งสำคัญในนามคณะกรรมการส่งเสริม SMES start-up & Social Enterprises

ดร.สมคิด จาตุศรีพิทักษ์ รองนายกรัฐมนตรี ซึ่งเป็นประธานในพิธีลงนามครั้งนี้ บอกว่าการเพิ่มศักยภาพ SMEs ทำได้หลายรูปแบบ เช่น 1. การชวนให้นักธุรกิจรายใหญ่มาเป็นพี่เลี้ยงให้คำปรึกษา และให้ความรู้ด้านการบริหาร และการตลาดแก่ SMEs 2. ดึงสถาบันการเงิน เข้าร่วมสนับสนุน 3. ร่วมกับมหาลัยต่างๆ สร้างนักธุรกิจรุ่นใหม่ที่แสดงศักยภาพได้อย่างเป็นรูปธรรม

นายอินดีที่มีการระบุถึง “กิจการเพื่อสังคม” หรือ Social Enterprise ในการเคลื่อนไหวครั้งนี้ด้วยหวังว่า ธุรกิจประเภทใหม่นี้จะได้รับการส่งเสริมสนับสนุนอย่างเด่นชัดขึ้น

ดร.สุวิทย์ เมษินทรีย์ รัฐมนตรีช่วยว่าการกระทรวงพาณิชย์ ในฐานะประธานร่วมภาครัฐของโครงการนี้กล่าวว่า นี่เป็นครั้งแรกในประเทศไทย ที่จะได้ผนึกกำลังทุกหน่วยงานที่เกี่ยวข้องกับการสนับสนุนและส่งเสริม SMEs ผ่านกลไก “ประชารัฐ” การสร้างระบบให้มีสภาพแวดล้อม (Eco-System) ที่เอื้อต่อการสร้างโอกาส และเร่งรัดการเติบโตของธุรกิจรุ่นใหม่ (Start-up) ให้เป็นที่ยอมรับ รวมทั้งการสร้างรูปแบบธุรกิจ (Business Model) เพื่อส่งเสริมให้เกิดกิจการเพื่อสังคม ช่วยให้ชุมชนทำธุรกิจได้บนฐานความรู้ ความคิดสร้างสรรค์ นวัตกรรม และยังคงเอกลักษณ์ทางวัฒนธรรมท้องถิ่นไว้ได้

(ต่อ...)

งานนี้มีการลงนามบันทึกข้อตกลงความร่วมมือของกลุ่มภาคีรวม 9 ฉบับใน 3 กรอบหลัก สำหรับการส่งเสริม SMEs สำหรับ Start-Up และสำหรับ Social Enterprise การส่งเสริม SE นั้นจะเป็นการสนับสนุนด้านการระดมทุน และมีกฎหมายรองรับการส่งเสริม สำหรับองค์กรที่ไฝ่ดี ทำธุรกิจอย่างมีความรับผิดชอบต่อสังคมและสิ่งแวดล้อมหรือ CSR อาจจัดตั้ง SE ขึ้นใหม่ หรือสนับสนุน SE ที่มีอยู่แล้ว ก็นับเป็นช่องทางการส่งเสริมตามหลัก CSR ที่น่าพิจารณา ทั้งนี้ กิจกรรมเพื่อสังคม SE เป็นรูปแบบกิจการ ที่ดำเนินการในลักษณะธุรกิจที่มีกลยุทธ์หารายได้เลี้ยงตัวเองได้อย่างยั่งยืน เจ้าหน้าที่กระทรวงการค้าและอุตสาหกรรมของประเทศอังกฤษ ซึ่งประสบความสำเร็จในการส่งเสริมกิจการเพื่อสังคมได้ให้ความหมายว่า เป็นองค์กรที่มีรูปแบบการดำเนินงานในเชิงธุรกิจ แต่มีเป้าหมายทางสังคมเป็นหลัก และรายได้จากการดำเนินธุรกิจจะนำกลับมาสู่การพัฒนาสังคมและพัฒนาองค์กรให้เติบโตขึ้นเพื่อประโยชน์ของสังคมส่วนรวมเป็นหลัก มิใช่เพื่อความมั่งคั่งของเจ้าของและผู้ถือหุ้นกิจการเพื่อสังคม (SE) จึงมีลักษณะอยู่ตรงกลางระหว่างองค์กรหรือมูลนิธิเพื่อการกุศล (Non - Profit Organization) ซึ่งไม่แสวงหากำไร ขณะที่องค์กรธุรกิจ (Profit Organization) ที่แสวงหากำไร เพื่อเจ้าของและผู้ถือหุ้นก็อยู่อีกด้านตลาดหลักทรัพย์แห่งประเทศไทย ได้ระบุคุณลักษณะสำคัญของกิจการเพื่อสังคมไว้ ดังนี้

1. เป้าหมาย คือ การแก้ปัญหาหรือส่งเสริมสังคมและสิ่งแวดล้อม มิใช่เพื่อผลกำไรสูงสุด
2. ดำเนินกิจการ อย่างมีความยั่งยืนทางการเงิน ใช้รูปแบบการทำธุรกิจ มีรายได้จากการผลิตการขายสินค้า และหรือบริการเป็นสำคัญ
3. เป็นมิตรต่อสังคมและสิ่งแวดล้อม ทั้งในกระบวนการผลิต และการดำเนินงาน ที่ไม่สร้างผลเสียต่อสุขภาพสังคมและสิ่งแวดล้อมในระยะยาว
4. ผลกำไรส่วนใหญ่ เพื่อส่งเสริมสังคมและสิ่งแวดล้อม โดยมีสัดส่วน อาจมีการจ่ายเงินปันผลแก่ผู้ถือหุ้น หรือไม่แล้วแต่นโยบายการจัดตั้งก็ได้
5. ดำเนินการอย่างโปร่งใส ด้วยการจัดทำข้อมูลผลการดำเนินงานอย่างเป็นระบบและเปิดเผยต่อสาธารณะ

ที่มา: ผู้จัดการ Online | CSR Spotlight <http://www.manager.co.th/iBizChannel/ViewNews.aspx?NewsID=9590000019468>

เปิดโผ 100 อันดับ หลักทรัพย์ ESG 100 ปี 2559

โดย MGR Online



สถาบันไทยพัฒน์ ประกาศรายชื่อหลักทรัพย์จดทะเบียนติดอันดับ ESG100 ด้วยการดำเนินงานที่โดดเด่นด้านสิ่งแวดล้อม สังคม และธรรมาภิบาล (Environmental, Social and Governance: ESG) ปี 2559 ด้วยมาร์เก็ตแคปรวม 6.7 ล้านล้านบาท เป็น Universe สำหรับตอบโจทย์การลงทุนที่ยั่งยืน

ในการจัดอันดับครั้งนี้ เป็นครั้งที่ 2 ของสถาบันฯ พร้อมมีเกณฑ์ต่างไปจากปี 2558 เช่น บริษัทที่อยู่ในเกณฑ์จะต้องมีกำไรติดต่อกันอย่างน้อย 2 ไตรมาส เป็นบริษัทที่คณะกรรมการบริษัทไม่ถูกสำนักงานคณะกรรมการกำกับหลักทรัพย์และตลาดหลักทรัพย์ (ก.ล.ต.) เปรียบเทียบปรับหรือกล่าวโทษ และต้องกระจายหุ้นไปอยู่ในมือนักลงทุนรายย่อยตามเกณฑ์ที่ตลาดหลักทรัพย์แห่งประเทศไทย (ตลท.) กำหนด เป็นต้น

จากเกณฑ์ดังกล่าว ทำให้บริษัทที่แม้จะมีผลการดำเนินงานดี มีคุณสมบัติด้านสิ่งแวดล้อมสังคมและธรรมาภิบาลตามเกณฑ์ แต่เนื่องจากผู้บริหารถูกเปรียบเทียบปรับจาก ก.ล.ต.ทำให้ต้องถูกปรับออกจากอันดับ เช่น บมจ.กรุงเทพประกันภัย (BKI) ขณะที่ บมจ.ซีพี ออลล์ (CPALL) ไม่ถูกจัดอยู่ในเกณฑ์ อีเอสจี 100 ตั้งแต่ปี 2558

หน่วยงาน ESG Rating ของสถาบันไทยพัฒน์ ซึ่งเป็นผู้ริเริ่มพัฒนาข้อมูลด้านความยั่งยืนของธุรกิจ ได้เปิดเผยรายชื่อหลักทรัพย์จดทะเบียนที่มีการดำเนินงานโดดเด่นด้าน ESG จำนวน 100 บริษัท หรือ ที่เรียกว่ากลุ่มหลักทรัพย์ ESG100 เป็นปีที่สอง ด้วยการคัดเลือกจาก 621 บริษัทจดทะเบียน (ไม่รวมหลักทรัพย์ที่อยู่ระหว่างการฟื้นฟู) ทำการประเมินโดยใช้ข้อมูลที่เกี่ยวข้องกับ ESG จาก 6 แหล่ง จำนวนกว่า 11,500 จุดข้อมูล ตามที่บริษัทเผยแพร่ไว้ต่อสาธารณะ

การจัดอันดับหลักทรัพย์กลุ่ม ESG100 เป็นข้อมูลตั้งต้นที่ผู้ลงทุนสามารถใช้คัดเลือกหลักทรัพย์จดทะเบียนที่มีการดำเนินงานโดดเด่นด้านสิ่งแวดล้อม สังคม และธรรมาภิบาล เพื่อตอบโจทย์การลงทุนที่ยั่งยืน พร้อมกับการสร้างผลตอบแทนการลงทุนที่มีได้ดียิ่งไปกว่าการลงทุนในรูปแบบทั่วไป

ดร.พิพัฒน์ ยอดพฤติการ ผู้อำนวยการ สถาบันไทยพัฒน์ กล่าวว่า “การประเมินในปีนี้ สถาบันไทยพัฒน์ ได้ทำการวิเคราะห์ข้อมูล ESG แบบบูรณาการที่ผนวกเข้ากับข้อมูลทางการเงิน ที่เรียกว่า Integrated ESG Assessment เพื่อให้สะท้อนผลตอบแทนการลงทุนหรือตัวเลขผลประกอบการที่สัมพันธ์กับการดำเนินงานด้านสิ่งแวดล้อม สังคม และธรรมาภิบาลของบริษัท ด้วยองค์ประกอบสำคัญ 3 ส่วน คือ การวิเคราะห์อุตสาหกรรม กลยุทธ์องค์กร และรายงานทางการเงิน”

ผลการคัดเลือกบริษัทจดทะเบียนที่เข้าอยู่ใน Universe ของ ESG100 ประจำปี 2559 ปรากฏว่าบริษัทที่ติดอันดับ กระจายอยู่ในกลุ่มอุตสาหกรรมทั้ง 8 กลุ่ม ประกอบด้วย

(ต่อ...)

- กลุ่มเกษตรและอุตสาหกรรมอาหาร (Agro & Food Industry) 15 บริษัท
- กลุ่มสินค้าอุปโภคบริโภค (Consumer Products) 7 บริษัท
- กลุ่มธุรกิจการเงิน (Financials) 13 บริษัท
- กลุ่มสินค้าอุตสาหกรรม (Industrials) 12 บริษัท
- กลุ่มอสังหาริมทรัพย์และก่อสร้าง (Property & Construction) 16 บริษัท
- กลุ่มทรัพยากร (Resources) 9 บริษัท
- กลุ่มบริการ (Services) 19 บริษัท
- กลุ่มเทคโนโลยี (Technology) 9 บริษัท

บริษัทที่ได้รับการคัดเลือกอยู่ในกลุ่มหลักทรัพย์ ESG100 มาจากกลุ่มอุตสาหกรรมบริการมากที่สุด คือ 19 บริษัท รองลงมาเป็นกลุ่มอสังหาริมทรัพย์และก่อสร้าง จำนวน 16 แห่ง และมีหลักทรัพย์จดทะเบียนในตลาด mai เข้าอยู่ใน ESG100 จำนวน 4 บริษัท ได้แก่ APCO, FPI, TPCH, XO

ทั้งนี้ มูลค่าหลักทรัพย์ตามราคาตลาด (มาร์เกตแคป) รวมกันของ 100 บริษัทใน ESG100 มีมูลค่าราว 6.7 ล้านล้านบาท หรือคิดเป็นร้อยละ 50.7 เมื่อเทียบกับมาร์เกตแคปของทั้งตลาดฯ ที่ 13.2 ล้านล้านบาท

นอกจากจะช่วยสนับสนุนการพัฒนาระดับการเปิดเผยข้อมูล ESG ของบริษัทจดทะเบียนแล้ว ยังจะเป็นการเผยแพร่ข้อมูล ESG ของบริษัทจดทะเบียนที่ดำเนินการได้ดีให้แก่ผู้ลงทุนทั้งในและต่างประเทศ เพิ่มโอกาสการลงทุนในบริษัทจดทะเบียนจากกลุ่มผู้ลงทุนที่ใช้เกณฑ์ ESG เพื่อสร้างผลตอบแทนทางการเงินที่น่าพอใจในระยะยาว พร้อมๆ กับการสร้างผลกระทบต่อทางสังคมในเชิงบวก



100 อันดับหลักทรัพย์ที่มีความโดดเด่นในการดำเนินงานธุรกิจอย่างยั่งยืน (ESG100)

ADVANC	AHC	AOT	APCO	ASK	ASP	BA	BAFS	BCP	BDMS
BEAUTY	BEM	BIGC	BJCHI	BTS	BWG	CENTEL	CFRESH	CHG	CK
CM	CPN	DCC	DELTA	DTAC	DTC	EGCO	FPI	GC	GLOW
GPSC	GYT	HANA	HMPRO	ILINK	INTUCH	IRC	IRPC	IVL	JWD
KBANK	KCE	KKP	KSL	KTB	KTC	KYE	LH	LHBANK	LPH
LPN	M	MBK	MC	MINT	MODERN	NSI	NTV	OGC	PB
PM	PR	PREB	PRG	PS	PT	PTTGC	S&J	SC	SCB
SCC	SCCC	SCP	SITHAI	SMPC	SNC	SNP	SORKON	SPALI	SSSC
SYNEX	SYNTEC	TASCO	TF	THANI	THREL	TISCO	TKS	TMB	TMD
TMT	TOG	TOP	TPCH	TTW	TU	TVO	UPF	VGI	XO

รายชื่อบริษัทจดทะเบียนคิดอันดับ ESG100 ประเมินจากข้อมูลด้านความยั่งยืนของหลักทรัพย์จดทะเบียน ในตลาดหลักทรัพย์แห่งประเทศไทย จำนวน 621 บริษัท โดยอ้างอิงจากเอกสารรายงานหรือการระบุข้อมูลตามแหล่งและช่วงเวลาของบริษัทเผยแพร่ไว้ต่อสาธารณะ ในแบบแสดงรายการข้อมูลประจำปี (แบบ 56-1) ตามประกาศคณะกรรมการกำกับตลาดทุนว่าด้วยเรื่องหลักเกณฑ์ เงื่อนไข และวิธีการรายงานการเปิดเผยข้อมูลเกี่ยวกับฐานะการเงินและผลการดำเนินงานของบริษัทที่ออกหลักทรัพย์ รวมทั้งในรายงานประจำปี รายงานแห่งความยั่งยืน และข้อมูลการดำเนินงานที่เกี่ยวข้องกับการพัฒนาความยั่งยืนที่บริษัทเปิดเผยจาก 6 แหล่งข้อมูล

ที่มา: ผู้จัดการ Online | Green Innovation <http://www.manager.co.th/iBizchannel/viewNews.aspx?NewsID=9590000042615>



CSR/SD Sharing by CSR Member

สมาชิก CSR Club ได้แก่ บมจ. ปูนซิเมนต์ไทย บมจ.ธนาคารกสิกรไทย บมจ.ไทยออยล์ บมจ. สมบูรณ์ แอ็ดวานซ์ เทคโนโลยี ได้ร่วมแลกเปลี่ยนเรียนรู้ข้อมูลการดำเนินงานด้าน CSR และ SD ที่บริษัทประสบความสำเร็จและที่บริษัททำเนืออยู่ เพื่อร่วมแบ่งปันกระบวนการความรู้และประสบการณ์ให้กับคนทำงาน CSR เพื่อนำไปปรับใช้และต่อยอดการทำงาน CSR ที่ได้อยู่แล้วให้ดียิ่งขึ้น

บมจ.

กิจกรรมเพื่อสังคมและกิจกรรมเพื่อความยั่งยืนของบริษัท

ปูนซิเมนต์ไทย

เอสซีจี มุ่งมั่นสร้างความเจริญเติบโตทั้งทางเศรษฐกิจและสังคมในทุกภูมิภาคที่ดำเนินกิจการ ควบคู่กับการดูแลผลกระทบต่อสิ่งแวดล้อมและการใช้ทรัพยากรอย่างรู้คุณค่าภายใต้อุดมการณ์ “ถ้อยมั่นในความรับผิดชอบต่อสังคม” โดยมี “คณะกรรมการกิจการสังคมเพื่อการพัฒนาอย่างยั่งยืน” เป็นผู้กำหนดนโยบาย และบทบาทหน้าที่ขององค์กรด้านความรับผิดชอบต่อสังคมในวงกว้าง ซึ่งเอสซีจีมีกลยุทธ์ในการดูแลสังคมและชุมชน ดังนี้

1. การจัดทำโครงการต้นแบบเพื่อการสร้างสังคมเข้มแข็งอย่างยั่งยืนบนพื้นฐานการมีส่วนร่วมของชุมชนและผู้ที่เกี่ยวข้อง ได้แก่ โครงการเอสซีจี รักรักษ์น้ำเพื่ออนาคต โครงการนวัตกรรมทางเทคโนโลยีเพื่อการฟื้นฟูพื้นที่ดินเค็ม โครงการหาดงามตา ปลากลับบ้าน โครงการสมาคมเพื่อนชุมชน กลุ่มโรงปูนรักรักษ์ชุมชน และกลุ่มรักรักษ์ชุมชน โครงการถนนสร้างสุข
2. การสนับสนุนการพัฒนาศักยภาพของสังคมผ่านหน่วยงานที่เชี่ยวชาญเฉพาะทาง ได้แก่ SCG Badminton Academy โครงการ Sharing a Brighter Vision โครงการพลังปัญญา
3. การส่งเสริมการมีส่วนร่วมของพนักงานในองค์กรและขยายสู่ภาคส่วนต่างๆ ได้แก่ โครงการปันโอกาสวาดอนาคต โครงการฝีมือชน คนสร้างชาติ
4. การช่วยเหลือสังคมเพื่อบรรเทาความเดือดร้อนและยกระดับคุณภาพชีวิต ได้แก่ โครงการ SCG Sharing the Dream Scholarships โครงการ Safety We Care

ติดต่อทีมงานสำนักงานสื่อสารองค์กร เอสซีจี: คุณสุธินี ภูโกสัย บมจ.ปูนซิเมนต์ไทย โทร.02 586 2130 อีเมล sutineep@scg.co.th

บมจ.

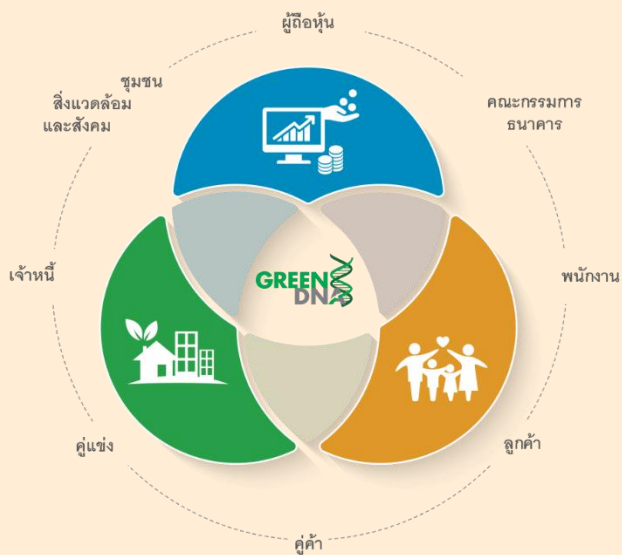
กิจกรรมเพื่อสังคมและกิจกรรมเพื่อความยั่งยืนของบริษัท

ธนาคารกสิกรไทย

ธนาคารกสิกรไทยปลูกฝังแนวคิดการพัฒนาอย่างยั่งยืนด้านเศรษฐกิจ สังคม และสิ่งแวดล้อมลงไปในดีเอ็นเอของพนักงานทุกคนเป็น กรีน “ดีเอ็นเอ” ที่ซึมซับอยู่ในทุกกระบวนการดำเนินธุรกิจจนกลายเป็นวัฒนธรรมที่เป็นอัตลักษณ์ของธนาคารแห่งความยั่งยืน

ด้วยการกำหนดนโยบายการดำเนินงานด้านการพัฒนาอย่างยั่งยืน (Sustainable Development Policy) ขึ้นเพื่อนำไปเป็นแนวทางในการดำเนินธุรกิจให้เติบโตก้าวหน้าอย่างมั่นคงใน 3 มิติ คือ เศรษฐกิจ สังคม และสิ่งแวดล้อม ซึ่งธนาคารได้นำแนวคิดการพัฒนาอย่างยั่งยืนมาเป็นแกนหลักในการดำเนินงานทุกขั้นตอนให้แก่ทุกหน่วยงานของธนาคารอย่างเป็นรูปธรรม โดยมีโครงสร้างการบริหารงานด้านการพัฒนาอย่างยั่งยืนเป็นฟันเฟืองหลักในการขับเคลื่อนเพื่อให้ธนาคารสามารถถ่ายทอดเป้าหมายในด้านการพัฒนาอย่างยั่งยืนสู่การปฏิบัติการในสายงานต่างๆ ได้อย่างถูกต้องและช่วยบูรณาการแผนการปฏิบัติงานให้มีความเชื่อมโยงกัน สร้างสัมฤทธิ์ผลแห่งการพัฒนาอย่างยั่งยืนและอำนวยประโยชน์สูงสุดให้แก่ผู้มีส่วนได้เสียทุกกลุ่มเพื่อความมุ่งมั่นอันสูงสุดทั้ง 3 ประการ ได้แก่

- ความยั่งยืนทางเศรษฐกิจ: เพื่อสร้างความเจริญเติบโตทางเศรษฐกิจให้มั่นคงแข็งแกร่งและยั่งยืน
- ความยั่งยืนทางสังคม: เพื่อพัฒนาคุณภาพชีวิตความเป็นอยู่ที่ดีให้แก่พนักงานและชุมชนอย่างยั่งยืน
- ความยั่งยืนทางสิ่งแวดล้อม: เพื่อรักษาสมดุลของทรัพยากรธรรมชาติและสิ่งแวดล้อมให้เกิดความยั่งยืนแก่คนรุ่นต่อไปในอนาคต



ทั้งนี้ รายละเอียดของโครงการทั้งหมด รวมถึงนโยบายในการดำเนินงานด้านการพัฒนาอย่างยั่งยืน สามารถศึกษาได้เพิ่มเติมในรายงานการพัฒนาเพื่อความยั่งยืน 2558 บนเว็บไซต์ของธนาคารกสิกรไทย

ติดต่อทีมงานส่วนการพัฒนาเพื่อความยั่งยืน ฝ่ายสื่อสารและองค์การสัมพันธ์: คุณประมุข จาริประสิทธิ์ บมจ.ธนาคารกสิกรไทย โทร. 02-8675718
อีเมล pramuk.j@kasikornbank.com

บมจ.	กิจกรรมเพื่อสังคมและกิจกรรมเพื่อความยั่งยืนของบริษัท
ไทยออยล์	<p>เครือไทยออยล์ให้ความสำคัญเรื่องความรับผิดชอบต่อสังคมขององค์กรอย่างต่อเนื่อง ตลอดระยะเวลากว่า 54 ปี เครือไทยออยล์ตระหนักว่า องค์กรจะเติบโตได้อย่างยั่งยืนต้องดำเนินการให้สอดคล้องกับวิสัยทัศน์ พันธกิจ และ อาศัยความรู้ ความสามารถ ควบคู่กับการมีคุณธรรมและจริยธรรมในการดำเนินงาน ด้วยหลักการกำกับดูแลกิจการ ที่ดี ซึ่งรวมถึงการมีความรับผิดชอบต่อชุมชนและสังคม</p> <p>-เครือไทยออยล์มุ่งมั่นเติบโตสู่ความเป็นเลิศโดยยึดหลักธรรมาภิบาล พร้อมรับฟังเสียงทุกเสียง</p> <p>เพื่อนำมาพัฒนาและสร้างการเติบโตร่วมกันภายใต้การจัดการสิ่งแวดล้อมแบบบูรณาการเพื่อสร้างอนาคตและ สังคมที่ยั่งยืน องค์กรจะต้องอยู่ร่วมกับสังคมได้ด้วยความรักและได้รับการยอมรับชื่นชมความดีงาม เพื่อสร้าง “Social License to Operate” ที่เกิดจากการสร้างสิ่งที่มีประโยชน์ให้กับสังคม การประหยัดการใช้ ทรัพยากรธรรมชาติ รวมถึงการอนุรักษ์สิ่งแวดล้อมด้วย</p> <p>นโยบายความรับผิดชอบต่อสังคมและสิ่งแวดล้อม ของบริษัทในกลุ่มบริษัท ไทยออยล์ จำกัด (มหาชน)</p> <p>กลุ่มไทยออยล์มีเจตนารมณ์ที่จะดำเนินธุรกิจด้วยความรับผิดชอบต่อสังคม สิ่งแวดล้อม ตลอดจนชุมชนในพื้นที่ที่ กลุ่มไทยออยล์เข้าไปดำเนินธุรกิจ โดยมุ่งเน้นการมีส่วนร่วมเพื่อการพัฒนาอย่างยั่งยืน เพื่อให้เป็นไปตามเจตนารมณ์ และแนวคิดดังกล่าวข้างต้น จึงได้กำหนดนโยบายความรับผิดชอบต่อสังคมและสิ่งแวดล้อมของบริษัทในกลุ่มไทยออยล์ ดังนี้</p> <ol style="list-style-type: none"> 1) มุ่งมั่นพัฒนาให้ธุรกิจเจริญเติบโตอย่างยั่งยืนควบคู่การดูแลเอาใจใส่สิ่งแวดล้อมและคำนึงถึงผลกระทบต่อชุมชน และสังคมโดยรวม 2) นำความรู้ ประสบการณ์ และความเชี่ยวชาญด้านวิศวกรรมและพลังงานของกลุ่มไทยออยล์มาช่วยเหลือและ พัฒนาสังคม โดยมุ่งเน้นการใช้ทรัพยากรธรรมชาติให้เกิดประโยชน์สูงสุดภายใต้แนวทางปรัชญาของเศรษฐกิจ พอเพียงเพื่อการพึ่งพาตนเองอย่างยั่งยืน 3) ดำเนินกิจกรรมด้านความรับผิดชอบต่อสังคม โดยมุ่งเน้นการมีส่วนร่วมของชุมชนในพื้นที่และ ประสานความร่วมมือกับองค์กรภาครัฐส่วนท้องถิ่น 4) สนับสนุนการมีส่วนร่วมของบุคลากรของกลุ่มไทยออยล์และปลูกฝังค่านิยมด้านความรับผิดชอบต่อสังคมให้เกิด เป็นวัฒนธรรมองค์กร <p>กลยุทธ์การดำเนินงานด้านสังคมและชุมชน</p> <ol style="list-style-type: none"> 1) การดำเนินกิจกรรมเพื่อสังคมโดยเน้นโครงการที่เชื่อมโยงกับการดำเนินธุรกิจของเครือไทยออยล์ อย่างมีนัยสำคัญ 2) การมุ่งเน้นกิจกรรมหลัก 4 ด้าน ประกอบด้วย การศึกษา พลังงานและทรัพยากรธรรมชาติ การอนุรักษ์ สภาพแวดล้อม และคุณภาพชีวิตของชุมชน 3) การสร้างเครือข่ายและความร่วมมือกับ กลุ่ม ปตท. สถาบันการศึกษา และหน่วยงานที่มีความเชี่ยวชาญและ เป็นที่ยอมรับของสังคม 4) การสนับสนุนการมีส่วนร่วมของผู้มีส่วนได้ส่วนเสียที่สำคัญ เช่น ชุมชน หน่วยงานราชการ ลูกค้า คู่ค้า และพนักงาน <p style="text-align: right;">(ต่อ...)</p>

บมจ.

กิจกรรมเพื่อสังคมและกิจกรรมเพื่อความยั่งยืนของบริษัท

ไทยออยล์

โครงการเพื่อสังคม และ Social Impact ของโครงการต่างๆ

โครงการในระดับชุมชนและสังคมตาม กรอบการดำเนินงานเพื่อสังคมเครือไทยออยล์ ดำเนินโครงการพัฒนาชุมชนและสังคม ตามกลยุทธ์การพัฒนาสังคมของบริษัทฯ โดยมุ่งการพัฒนาตามกรอบ CSR 4 ด้าน คือ

- การศึกษา

- ทุนการศึกษา กิจกรรมที่ต่อเนื่องทุกปีในรูปแบบกองทุนการศึกษาไทยออยล์ให้กับนิสิต นักศึกษาในเขตเทศบาลนครแหลมฉบัง และทุนบัณฑิตรักถิ่น สำหรับนิสิตพยาบาล มหาวิทยาลัยบูรพา

- โครงการค่ายวัฒนธรรมวิทยาศาสตร์เยาวชน

- โครงการเยาวชนสานฝัน สร้างสรรค์ชุมชน

- โครงการพัฒนาศักยภาพชุมชนและอาสาสมัครสาธารณสุขประจำหมู่บ้าน (อสม.)

- พลังงานและทรัพยากรธรรมชาติ

- โครงการโรงไฟฟ้าพลังน้ำชุมชนบ้านแม่ใจ ต.บ้านเป้า อ.แม่แตง จ.เชียงใหม่ ได้รับรางวัล Thailand Energy Awards 2015 รางวัลดีเด่น ด้านพลังงานทดแทน ประเภท On-Grid ต่อยอดจากโครงการพระราชดำริอ่างเก็บน้ำห้วยแม่แลม พัฒนาโรงไฟฟ้าพลังน้ำ 55 กิโลวัตต์ และจัดตั้ง “วิสาหกิจชุมชนไฟฟ้าพลังน้ำบ้านแม่ใจ” จำหน่ายไฟฟ้าเข้าระบบของ กฟภ. เป็นแห่งแรกที่ชุมชนสามารถจัดสรรรายได้เพื่อดูแลป่าต้นน้ำ และส่งเสริมเกษตรอินทรีย์

- โครงการผลิตก๊าซชีวภาพจากน้ำเสียในการผลิตยางแผ่น และของเสียครัวเรือนเกาะหมากน้อย ต.เกาะปันหยี อ.เมือง จ.พังงา ได้รับรางวัล Thailand Energy Awards 2013 รางวัลดีเด่น ด้านพลังงานทดแทน ประเภท Off-Grid พัฒนาระบบบ่อบำบัดก๊าซชีวภาพ แบบใช้น้ำเสียในกระบวนการผลิตยางแผ่นและของเสียอินทรีย์ ต่อยอดปลูกผักปลอดสารเคมี และระบบไฮโดรโปนิกส์ สนับสนุนนิสิตอาสา ม.ทักษิณ วิจัยตัวกรองก๊าซจากหินริมทะเล เพื่อลดปริมาณก๊าซไฮโดรเจนซัลไฟด์ในก๊าซชีวภาพพัฒนาบ่อน้ำสะอาดเพื่อเสริมสร้างสุขภาวะชุมชน ติดตั้งปั๊มน้ำพลังงานแสงอาทิตย์และระบบกรองน้ำจากวัสดุธรรมชาติ สร้างช่างชุมชน และพัฒนาเกาะหมากน้อย เป็น “ศูนย์การเรียนรู้ระบบก๊าซชีวภาพชุมชนภาคใต้”

- โครงการสร้างคลอง สร้างคน เพื่อเศรษฐกิจพอเพียง จ.บุรีรัมย์ จัดสร้างแหล่งน้ำสำหรับการทำการเกษตรตามแนวปรัชญาของเศรษฐกิจพอเพียง พัฒนาศักยภาพผู้นำชุมชนให้มีทักษะในการบริหารจัดการแหล่งน้ำ ประสานความร่วมมือระหว่างแกนนำชุมชน เยาวชน และผู้ที่มีความพร้อมในการทำงานเพื่อชุมชน ขยายโครงการ “ข้าวสร้างคน หนองทองลิ้ม” พัฒนาระบบการผลิตและส่งเสริมการตลาดข้าวอินทรีย์ เป็น “วิสาหกิจชุมชนข้าวบ้านหนองทองลิ้ม” และเพื่อเพิ่มทักษะความรู้เพื่อขยายอาชีพเกษตรกรนอกฤดูทำนา

- การอนุรักษ์สภาพแวดล้อม

- โครงการเพาะเลี้ยงขยายพันธุ์ปะการังและฟีนฟูและปะการัง เกาะสีชัง จ.ชลบุรี เพื่อส่งเสริมสิ่งแวดล้อม และการอนุรักษ์ธรรมชาติ จัดทำแปลงอนุบาลปะการังแบบกลางน้ำและก่อสร้างโรงเพาะพันธุ์ปะการังและอนุบาลปะการังบริเวณหมู่เกาะแสมสาร จัดทำสรุปรายงานวิจัยการขยายพันธุ์และการฟื้นตัวของปะการังและตีพิมพ์เผยแพร่องค์ความรู้ ตลอดจน พัฒนาโครงการด้านการปลูกจิตสำนึกรักษ์ทะเลของเยาวชนต่อเนื่อง

(ต่อ...)

บมจ.	กิจกรรมเพื่อสังคมและกิจกรรมเพื่อความยั่งยืนของบริษัท
ไทยออยล์	<p>-โครงการเทิดไท้องค์ราชันและเทิดไท้องค์ราชินี ควบคู่กับการอนุรักษ์สิ่งแวดล้อมรอบชุมชนปล่อยลูกปูคืนสู่ทะเล และเก็บขยะตามชายหาดบริเวณบ้านอ่าวอุดม</p> <ul style="list-style-type: none"> ▪ คุณภาพชีวิต <p><u>ด้านสุขภาวะชุมชน</u></p> <ul style="list-style-type: none"> - โครงการออกหน่วยสร้างเสริมสุขภาวะเคลื่อนที่ และจัดทำแฟ้มครอบครัวด้วยโปรแกรม Family and Community Assessment Program - โครงการเวชศาสตร์ชุมชน - โครงการกีฬากระโดดเชือกเยาวชน - โครงการคลินิกทันตกรรม และโครงการโรงเรียนส่งเสริมทันตสุขภาพ 8 โรงเรียนรอบเครือไทยออยล์ <p><u>ด้านศาสนา ประเพณี และวัฒนธรรม</u></p> <ul style="list-style-type: none"> - กิจกรรมหล่อเทียนพรรษา - กิจกรรมกฐินสามัคคีเครือไทยออยล์ - กิจกรรมสวดมนต์เย็น ชาระใจ ทุกวันขึ้น 44 ค่ำ ของทุกเดือน <p>ติดต่อทีมงานฝ่ายกิจการเพื่อสังคม : คุณฉันทวรรณ ยันตรีสิงห์ บมจ. ไทยออยล์ โทร. 0-2299-0000 อีเมล chantawan@thaioilgroup.com</p>
สมบูรณ์ แอ็ดวานซ์ เทคโนโลยี	<p>บริษัทในกลุ่มสมบูรณ์มีแนวทางในการพัฒนาความยั่งยืน ภายใต้ปรัชญาการดำเนินธุรกิจ “3 สมบูรณ์ สร้างสมดุล” โดยมีแผนแม่บทการพัฒนาที่ยั่งยืน (SD Roadmap) ระยะ 5 ปี (2013 - 2017) เป็นกรอบการขับเคลื่อนสำคัญ ที่มุ่งสร้างบุคลากรให้เป็น “คนสมบูรณ์” เพื่อขับเคลื่อนให้เกิด “ธุรกิจสมบูรณ์” และสามารถแบ่งปันไปสู่ “ชุมชนสมบูรณ์” โดยมีหลักการทรงงานและหลักปรัชญาของเศรษฐกิจพอเพียงเป็นรากฐานนำไปสู่การปฏิบัติที่ยั่งยืนที่มุ่งเน้นการพัฒนาที่เข้มแข็งจากภายในและขยายผลสู่ภายนอกและไปยังเครือข่ายต่างๆ ในห่วงโซ่ธุรกิจ</p> <ul style="list-style-type: none"> - แต่งตั้งคณะทำงานด้านความรับผิดชอบต่อสังคมและการพัฒนาที่ยั่งยืน (CSR&SD) เพื่อจัดทำและทบทวน CSR & SD Policy และ SD Roadmap <p>โดยได้มีการดำเนินงานพัฒนาด้านสังคม ดังนี้</p> <ol style="list-style-type: none"> 1. การสร้างโอกาสทางการศึกษาแก่เยาวชน เช่น โครงการสหกิจศึกษา โครงการทวิภาคีภาคพิเศษ 2. การพัฒนาคู่ค้าท้องถิ่น เช่น การจัดซื้อผลิตภัณฑ์ในท้องถิ่น การจัดจ้างชุมชนในการทำของขวัญปีใหม่ โดยจัดหลักสูตรเพื่อสอน “ศิลปะเดคูพาจ” ให้กับชุมชน 3. การพัฒนาคุณภาพชีวิตและสิ่งแวดล้อมในชุมชน เช่น โครงการบำเพ็ญประโยชน์เพื่อสังคมของบริษัทในกลุ่มสมบูรณ์ 4. การพัฒนาคุณภาพชีวิตแก่ผู้ด้อยโอกาส <p>ติดต่อทีมงานแผนกพัฒนาที่ยั่งยืน : คุณเทพยุดา สุประดิษฐ์ ณ อยุธยา บมจ.สมบูรณ์ แอ็ดวานซ์ เทคโนโลยี โทร. 02-728-8579 อีเมล thepyuda.s@soomboon.co.th</p>



CSR/SD Activities

TTW เชิญผู้บริหารภาครัฐเยี่ยมชมโครงการปลูกป่า 1 ล้านต้น



ผู้บริหาร บมจ.ทีทีดับเบิลยู นำโดย คุณธนัช ศิริเจริญ ผช.กก.ผจก. สายงานปฏิบัติการ (ที่ 3 จากซ้าย) และคุณชัชวาล เทียนประเสริฐกิจ รก.ผอ.ลูกค้าสัมพันธ์ (ที่ 3 จากขวา) เชิญหน่วยงานราชการ อาทิ คุณภวัต แผลงศรี ผจก.การประสานส่วนภูมิภาคสาขาคลองหลวง (ที่ 1 จากซ้าย) คุณณรงค์ เล็กประเสริฐ ผอ.นิคมอุตสาหกรรมบางปะอิน (ที่ 2 จากซ้าย) คุณอนุชา ภูอัยสกุล ผจก.การประสานส่วนภูมิภาคสาขาธัญบุรี (กลาง) คุณชาญชัย ช่างสาร สวัสดิการและคุ้มครองแรงงานปทุมธานี (ที่ 2 จากขวา) และคุณชูชาติ ศุภวรรณางกูร ผอ.โครงการชลประทานปทุมธานี (ที่ 1 จากขวา) ร่วมเยี่ยมชม “โครงการ 1 ล้านกล้า...สร้างป่าต้นน้ำ” กิจกรรมการ “ปลูกป่า” ที่ต้องได้ “ป่า” อย่างแท้จริง พร้อมทั้งช่วย ลดผลกระทบจากภัยแล้งอย่างยั่งยืน ณ อุทยานแห่งชาติ ทองผาภูมิ จ.กาญจนบุรี ในการปลูกป่าต้นน้ำ 1,000,000 ต้น บนพื้นที่ 5,000 ไร่ ในเวลา 5 ปี และดูแลต้นกล้าทุกแปลงที่ปลูกจนอยู่รอดและแข็งแรงอีก 2 ปีต่อเนื่องก่อนส่งมอบกรมอุทยานแห่งชาติ สัตว์ป่า และพันธุ์พืช ให้เป็นสมบัติของแผ่นดินต่อไป

TTW สู้ภัยแล้ง!!! สร้างป่า...สร้างต้นน้ำ...เพื่อให้ได้มาซึ่ง "น้ำ" อย่างยั่งยืน

TTW ในฐานะผู้ดำเนินธุรกิจเกี่ยวกับน้ำประปา ได้ตระหนักและเล็งเห็นถึงความสำคัญของการอนุรักษ์ป่าไม้ อันเป็นศูนย์กลางของสิ่งมีชีวิต จึงได้ริเริ่ม “โครงการ 1 ล้านกล้า สร้างป่าต้นน้ำ” การปลูกป่าต้นน้ำของแม่น้ำแม่กลองในเขตอุทยานแห่งชาติทองผาภูมิ หมู่บ้านอิต้อง ต. ปิ ล็อกก อ.ทองผาภูมิ จ.กาญจนบุรี โดยน้ำจากแม่น้ำแม่กลองส่วนหนึ่งจะถูกผันเข้าสู่แม่น้ำท่าจีน ซึ่งเป็นแหล่งน้ำดิบที่สำคัญสำหรับการผลิตน้ำประปาของบริษัท บริษัทฯได้ดำเนินการโครงการดังกล่าว ด้วยการปลูกป่าในพื้นที่ป่าเสื่อมโทรม จำนวนทั้งสิ้น 5,000 ไร่ หรือ 1 ล้านต้น โดยทำการปลูกปีละ 1,000 ไร่ หรือ 2 แสนต้น ตั้งแต่ปี 2554-2558 และบำรุงรักษาป่าที่ปลูกทุกแปลงอย่างต่อเนื่องอีก 2 ปีต่อเนื่อง รวมระยะเวลาของโครงการ 7 ปี (พ .ศ.2554 – 2560) โดยต้นไม้ที่เติบโตและสมบูรณ์จะถูกส่งมอบให้กับกรมอุทยานแห่งชาติ สัตว์ป่า และพันธุ์พืช เป็นสมบัติของแผ่นดินต่อไป

ในช่วงเวลาที่สู้ภัยแล้งขณะนี้ TTW ตระหนักดีว่าหากขาด “น้ำ” ไม่เพียงแต่ธุรกิจส่วนหนึ่งของบริษัทฯ ที่จะหยุดชะงักลง แต่หมายถึงทุกชีวิต รวมถึงธุรกิจอีกมากมายที่จะได้รับผลกระทบอย่างมหึมา กิจกรรมดังกล่าวไม่ได้เป็นเพียงแค่การปลูกป่าตามสมัยนิยมแล้วปล่อยทิ้งไปโดยไม่ได้ดูแล แต่การปลูกป่าของ TTW ในครั้งนี้ต้องได้ป่าอย่างแท้จริง และยังเป็นต้นน้ำที่นำมาซึ่ง “น้ำ” เพื่อใช้ในการอุปโภค และบริโภค หล่อเลี้ยงสรรพสิ่งตั้งแต่ต้นน้ำจรดปลายน้ำได้อย่างยั่งยืน

RATCH คีนสุขสูงวัย สร้างแรงใจผู้ไร้ที่พึ่ง



นายรัมย์ เहरาบัตย์ กรรมการผู้จัดการใหญ่ บริษัท ผลิตไฟฟ้าราชบุรีโฮลดิ้ง จำกัด (มหาชน) กล่าวถึงเจตนารมณ์การเป็นธุรกิจคู่สังคมว่า "การเติบโตไปพร้อมๆ กับสังคม จะส่งผลให้ธุรกิจอยู่ได้อย่างมั่นคงและยั่งยืน และปัจจัยขับเคลื่อนสำคัญก็คือ 'คน' ซึ่งนอกจากเก่งแล้วยังต้องเป็นคนดีด้วย เราจึงส่งเสริมสนับสนุนให้พนักงานของเราทำกิจกรรมเพื่อสาธารณประโยชน์ในลักษณะจิตอาสา เพื่อปลูกจิตสำนึกให้แบ่งปันและตอบแทนสังคมที่สำคัญ คือ ให้ได้มีโอกาสพบปะกับชุมชน ได้เรียนรู้ความต้องการและความคาดหวังของชุมชนและสังคม ซึ่งเป็นหนึ่งในผู้มีส่วนได้เสียที่สำคัญของเรา"

"จากสำนึกความเป็นพลเมืองของจังหวัดนนทบุรี บริษัทฯ มีกิจกรรมตอบแทนสังคมนนทบุรีอย่างต่อเนื่อง กิจกรรมบำเพ็ญสาธารณประโยชน์ครั้งนี้ เรามุ่งหวังที่จะช่วยเสริมหนุนภารกิจของสถานคุ้มครองคนไร้ที่พึ่งนนทบุรี และชมรมผู้สูงอายุในพื้นที่เพื่อคุณภาพชีวิตที่ดีของคนในสังคมและสนับสนุนการก้าวเข้าสู่สังคมผู้สูงอายุอย่างมีคุณภาพ นับเป็นเรื่องน่ายินดีที่พนักงานของเรามีความกระตือรือร้น และเห็นความสำคัญของการร่วมเป็นอาสาสมัครในกิจกรรมที่บริษัทฯ จัดขึ้น ผมเชื่อว่าด้วยพลังแห่งจิตอาสาของเราทุกคน จะสามารถสร้างความเปลี่ยนแปลงที่ดีต่อสังคม นำไปสู่การพัฒนาที่ยั่งยืนได้" นายรัมย์กล่าวปิดท้าย

ในโอกาสครบรอบปีที่ 16 ของการก่อตั้งกิจการ ผู้บริหารและพนักงานจิตอาสาของบริษัทฯ ได้ร่วมกันทาสีกำแพงรั้วสถานคุ้มครองคนไร้ที่พึ่งนนทบุรี อำเภอปากเกร็ด จังหวัดนนทบุรี และได้บริจาคเงินจำนวนรวม 200,000 บาท ให้แก่สถานคุ้มครองคนไร้ที่พึ่งนนทบุรี และชมรมผู้สูงอายุในพื้นที่จังหวัดนนทบุรี 15 แห่ง ได้แก่ ชมรมผู้สูงอายุโรงพยาบาลพระนั่งเกล้า ชมรมผู้สูงอายุสถานีนอนามัยตำบลเกาะเกร็ด ชมรมผู้สูงอายุโรงพยาบาลศรีธัญญา ชมรมผู้สูงอายุหมู่บ้านรัตนวิเศษนนทบุรี ชมรมผู้สูงอายุสถานีนอนามัยบ้านทานสัมฤทธิ์ ชมรมผู้สูงอายุสถานีนอนามัยบางศรีเมือง ชมรมผู้สูงอายุสถานีนอนามัยวัดสุนทรธรรมมิการาม ชมรมผู้สูงอายุหมู่บ้านลานทอง ชมรมผู้สูงอายุส่งเสริมพัฒนาคุณภาพชีวิตผู้สูงอายุจังหวัดนนทบุรี ชมรมผู้สูงอายุตำบลบางสีทอง ชมรมผู้สูงอายุสถานีนอนามัยวิหารประชา ชมรมผู้สูงอายุอนามัยวัดลาดปลาตุ๊ก ชมรมผู้สูงอายุประชาชนิเวศน์ 2 ระยะ 3 ชมรมผู้สูงอายุผู้อาวุโสปากเกร็ด 2550 และชมรมผู้สูงอายุใต้ทางด่วนบางเขน นนทบุรี

ราชบุรีโฮลดิ้ง ร่วมกับ อพ.สธ. จัดนิทรรศการ "ทรัพยากรไทย : หวนดูทรัพยากรสิ่งสินตน"



บริษัท ผลิตไฟฟ้าราชบุรีโฮลดิ้ง จำกัด (มหาชน) ในฐานะผู้ดำเนินการ "โครงการ 60 ป่าชุมชน อนุรักษ์พันธุกรรมพืชตามแนวพระราชดำริฯ" ร่วมจัดนิทรรศการในงาน "การประชุมวิชาการและนิทรรศการทรัพยากรไทย : หวนดูทรัพยากรสิ่งสินตน" ครั้งที่ 8 ระหว่างวันที่ 23-29 มีนาคม 2559 ณ มหาวิทยาลัยขอนแก่น โดยมีวัตถุประสงค์เพื่อเทิดพระเกียรติสมเด็จพระเทพรัตนราชสุดาฯ สยามบรมราชกุมารี ที่ทรงสืบสานพระราชปณิธานในงานอนุรักษ์ทรัพยากรของประเทศจากพระบาทสมเด็จพระเจ้าอยู่หัว เพื่อเผยแพร่ผลการปฏิบัติงานโครงการดังกล่าว และเพื่อให้ผู้เข้าร่วมงานได้หวนดูทรัพยากรในท้องถิ่น เกิดความรัก ความหวงแหน และนำไปสู่การอนุรักษ์ พัฒนา และใช้ประโยชน์ทรัพยากรอย่างยั่งยืน

บริษัท ผลิตไฟฟ้าราชบุรีโฮลดิ้ง จำกัด (มหาชน) ดำเนินงานโครงการ 60 ป่าชุมชนอนุรักษ์พันธุกรรมพืชตามแนวพระราชดำริ เพื่อร่วมเฉลิมพระเกียรติสมเด็จพระเทพรัตนราชสุดาฯ สยามบรมราชกุมารี เนื่องในโอกาสพระราชพิธีมหามงคลเฉลิมพระชนมพรรษา 60 พรรษา 2 เมษายน 2558 ร่วมกับกรมป่าไม้ ระยะเวลา 3 ปี ระหว่างปี 2556-2558 โดยเป็นโครงการที่ขยายผลจากโครงการ "คนรักป่า ป่ารักชุมชน" ที่มีเป้าหมายขับเคลื่อนการดำเนินงานป่าชุมชนเพื่อเป็นกลไกสำคัญในการอนุรักษ์ทรัพยากรป่าไม้และเพิ่มพื้นที่สีเขียวตามเป้าหมายของประเทศ ด้วยการส่งเสริมการบริหารจัดการทรัพยากรท้องถิ่นอย่างมีส่วนร่วม สร้างความเข้มแข็งของเครือข่ายป่าชุมชน ปลูกจิตสำนึกในคุณค่าของทรัพยากรท้องถิ่นและส่งต่อจากรุ่นสู่รุ่น ภายใต้แนวคิด "คนอยู่ดี ธรรมชาติอยู่ได้" อันเป็นหลักในการดำเนินงานเพื่อสังคมและสิ่งแวดล้อมของบริษัทฯ

ทั้งนี้ นายรัมย์ เหราบัตย์ กรรมการผู้จัดการใหญ่ พร้อมด้วย นางบุญทิวา ต่านคมสถิต ผู้ช่วยกรรมการผู้จัดการใหญ่ เฝ้ารับเสด็จสมเด็จพระเทพรัตนราชสุดาฯ สยามบรมราชกุมารี และทูลเกล้าฯ ถวายหนังสือรายงานสรุปผลการดำเนินงานโครงการ พร้อมเอกสารรวบรวมข้อมูลสมุนไพรและภูมิปัญญาจากป่าชุมชน

PTTGC มอบถังน้ำสะอาด InnoPlus ให้กระทรวงพลังงาน ร่วมปันน้ำใจ เพื่อคนไทย ช่วยภัยแล้ง



คุณประเสริฐ บุญสัมพันธ์ ประธานกรรมการบริษัท พีทีที โกลบอล เคมิคอล จำกัด (มหาชน) สนับสนุนผลิตภัณฑ์นวัตกรรมพลาสติก ถังน้ำสะอาด InnoPlus ขนาด 1,500 ลิตร จำนวน 200 ใบ ให้แก่ พลเอกอนันตพร กาญจนรัตน์ รัฐมนตรีว่าการกระทรวงพลังงาน เพื่อช่วยเหลือบรรเทาความเดือดร้อนในพื้นที่ประสบภัยแล้ง โดยกระทรวงพลังงานได้ส่งมอบถังน้ำสะอาด InnoPlus ให้แก่พลังงานจังหวัดเพื่อนำไปใช้ประโยชน์สำหรับประชาชนในพื้นที่ประสบภัยแล้งทั่วประเทศ อาทิ นครนายก ชัยนาท อุทัยธานี ภายใต้โครงการ “PTTGC ปันน้ำใจ เพื่อคนไทย สู้ภัยแล้ง” โดยมี คุณสรวิษ รั้งศิริ ประธานเจ้าหน้าที่ปฏิบัติการกลุ่มธุรกิจปิโตรเลียมขั้นปลาย บริษัท ปตท. จำกัด (มหาชน) คุณสุพัฒน์พงษ์ พันธุ์มีเชาว์ ประธานเจ้าหน้าที่บริหารและกรรมการผู้จัดการใหญ่ พร้อมด้วย คุณปฎิภาณ สุคนธมาน ประธานเจ้าหน้าที่ปฏิบัติการ กลุ่มธุรกิจปิโตรเคมีขั้นปลาย บริษัท พีทีที โกลบอล เคมิคอล จำกัด (มหาชน) เข้าร่วมในพิธี ณ อาคารสำนักงานกระทรวงพลังงาน ศูนย์เอนเนอร์ยีคอมเพล็กซ์ ถนนวิภาวดีรังสิต

CSR Club สมาคมบริษัทจดทะเบียนไทย ขอเชิญสมาชิก CSR Club ร่วมแบ่งปันความรู้ ประสบการณ์การดำเนินงาน CSR/SD เพื่อประโยชน์สำหรับสมาชิก โดยท่านสามารถส่งบทความเกี่ยวกับ CSR หรือ SD ที่เป็นประโยชน์กับสมาชิกและ/หรือข่าวสารกิจกรรมต่างๆ ของบริษัทมาได้ที่อีเมล csrclub@lca.or.th