



www.thailca.com

# TLCA Newsletter

Thai Listed Companies Association

Quarterly Newsletter Issue No. 31 October - December 2014

## Editor Note

สวัสดีค่ะ ผ่านไป 3 ไตรมาสแล้วสำหรับการดำเนินกิจกรรมของสมาคมบริษัทจดทะเบียนไทย ในเดือนกันยายนที่ผ่านมา สมาคมฯ ขอขอบคุณท่านผู้บริหารของบริษัทจดทะเบียนที่กรุณาตอบแบบสำรวจ CEO Survey: Economic Outlook 3rd Quarter 2014 ซึ่งสมาคมฯ ได้ร่วมกับสถาบันวิจัยเพื่อตลาดทุน ตลาดหลักทรัพย์แห่งประเทศไทยจัดทำขึ้น ซึ่งผลสำรวจเห็นได้ชัดแล้วว่า CEO ส่วนใหญ่มองว่าเศรษฐกิจไทยโดยรวมจะดีขึ้นใน 6 เดือนข้างหน้า โดยมีปัจจัยด้านเสถียรภาพทางการเมืองและนโยบายของรัฐบาลที่เป็นผลกระทบทางบวกต่อการขยายตัวของเศรษฐกิจ

นอกจากนี้ สมาคมฯ ยังได้จัด CEO Exclusive Trip to Cambodia โดยนำผู้บริหารบริษัทจดทะเบียนกว่า 30 ท่านร่วมเดินทางไปประเทศกัมพูชา เพื่อแลกเปลี่ยนข้อมูลด้านการลงทุนระหว่างกันและเพื่อเป็นการศึกษาช่องทางและการลงทุนในอนาคต

สมาคมฯ ขอแสดงความยินดีกับบริษัทจดทะเบียนทั้ง 10 แห่งที่ได้รับเลือกเป็นสมาชิกในกลุ่มดัชนีแห่งความยั่งยืนประจำปี 2557 (Dow Jones Sustainability Indices (DJSI)) ซึ่งหลายๆ บริษัทฯ ได้ให้เกียรติมาร่วมแบ่งปันข้อมูลและประสบการณ์ด้าน Sustainability Development ในงาน CSR Thailand Conference 2014: Sustainability Development Journey in ASEAN ซึ่งจะจัดขึ้นในวันอังคารที่ 11 – วันพุธที่ 12 พฤศจิกายน 2557 นี้ที่ศูนย์การประชุมแห่งชาติสิริกิติ์

เพ็ญศรี สุธีรศานต์  
ผู้อำนวยการสมาคมบริษัทจดทะเบียนไทย

## TLCA Highlight

### TLCA CEO Interview

- ท่านธีรเชษฐ์ ภัคดี เอกอัครราชทูตไทย ณ กรุงพนมเปญ

### CEO Exclusive Trip to Cambodia

- กิจกรรม “CEO Exclusive trip to Cambodia – Building business partnership Cambodia – Thailand” โดย คุณนิภาพร แก้วช่วย

### TLCA Corporate Social Responsibility

- Sharing from Nestle’ หัวข้อ “Creating Shared Value” โดย คุณอภิณษา บุณมา

### TLCA Article

- Dow Jones Sustainability Indices 2014

### 3rd Quarter Activities

### Upcoming Events



ท่านธีรเชษฐ์ ภัคดี เอกอัครราชทูตไทย ณ กรุงพนมเปญ ให้การต้อนรับ คุณสุรศักดิ์ บุหลล นายสมาคมบริษัทจดทะเบียนไทย และคณะผู้บริหารบริษัทจดทะเบียนในกิจกรรม “CEO Exclusive trip to Cambodia – Building business partnership Cambodia – Thailand” ณ สถานเอกอัครราชทูตไทย ณ กรุงพนมเปญ ประเทศกัมพูชา เมื่อวันที่ 17 – 18 กันยายน 2557

โดย : จิราภรณ์ ยินชัย

สมาคมบริษัทจดทะเบียนไทย



ท่านธัชชยติ ภัคดี

เอกอัครราชทูตไทย ณ กรุงพนมเปญ

ในเดือนกันยายน 2557 ที่ผ่านมาสมาคมบริษัทจดทะเบียนไทยจัดกิจกรรม “CEO Exclusive trip to Cambodia – Building business partnership Cambodia – Thailand” เมื่อวันที่ 17 ถึง 18 กันยายน ซึ่งจัดขึ้นเป็นครั้งที่ 2 โดยมีวัตถุประสงค์หลักเพื่อให้ผู้บริหารของบริษัทจดทะเบียนในอุตสาหกรรมต่างๆ ได้พบปะแลกเปลี่ยนข้อมูลและประสบการณ์ในการดำเนินธุรกิจกับผู้บริหารของประเทศกัมพูชา รวมทั้งการเข้าพบเอกอัครราชทูตไทยประจำกรุงพนมเปญ

โอกาสนี้ สมาคมฯ ได้รับเกียรติจาก ท่านธัชชยติ ภัคดี เอกอัครราชทูตไทย ณ กรุงพนมเปญ ราชอาณาจักรกัมพูชา ให้เกียรติต้อนรับคณะผู้บริหารบริษัทจดทะเบียนและบรรยายให้ทราบถึงสถานการณ์การลงทุน และโอกาสในการดำเนินธุรกิจในประเทศกัมพูชา

## ข้อมูลพื้นฐานและการลงทุนในกัมพูชา

- กัมพูชามีประชากรประมาณ 15 ล้านคน GDP ของกัมพูชาในปี 2556 อยู่ที่ประมาณ 15,600 ล้านดอลลาร์สหรัฐต่อปี หรือเทียบขนาดเศรษฐกิจของกัมพูชากับไทยประมาณ 1 ใน 25 เท่า รายได้เฉลี่ยต่อหัวของประชากรปัจจุบันอยู่ที่ประมาณ 1,100 ดอลลาร์สหรัฐต่อปี หรือประมาณ 1 ใน 5 ของรายได้ต่อหัวของไทย ในขณะเดียวกันกัมพูชามีพัฒนาการด้านเศรษฐกิจอย่างก้าวกระโดด อัตราการขยายตัวทางเศรษฐกิจเฉลี่ยร้อยละ 7 ต่อปีมาไม่ต่ำกว่า 5 ปีซ้อน ขณะนี้ในกรุงพนมเปญจะเห็นการ

ก่อสร้างถนนและอาคาร มีห้างสรรพสินค้าจากต่างประเทศมาเปิดใหม่ และมีการพัฒนาโครงสร้างพื้นฐานทั่วประเทศอย่างต่อเนื่อง

- ในปี 2556 การค้าระหว่างไทย – กัมพูชามีมูลค่าประมาณ 4.6 พันล้านดอลลาร์สหรัฐ ขยายตัวร้อยละ 15 จากปีก่อน ไทยส่งออกมากัมพูชาประมาณ 4.2 พันล้านดอลลาร์สหรัฐ และนำเข้าจากกัมพูชาประมาณ 300 ล้านดอลลาร์สหรัฐ สินค้าส่งออกส่วนใหญ่เป็นน้ำมัน สินค้าอุปโภคบริโภค สินค้านำเข้าเป็นผลิตภัณฑ์ทางการเกษตร และการค้าระหว่างไทย – กัมพูชา ประมาณร้อยละ 70 เป็นการค้าชายแดน ในครั้งแรกของปี 2557 มูลค่าการค้าขยายตัวแล้วร้อยละ 12.6

- การลงทุนสะสมตั้งแต่ปี 2537 เป็นต้นมา ไทยเป็นนักลงทุนลำดับที่ 8 ในกัมพูชา แต่ในอนาคตอันใกล้ไทยน่าจะเป็นผู้ลงทุนเป็นอันดับที่ 2 หรือ 3 ของกัมพูชา

## นโยบายด้านการลงทุนของกัมพูชา

- รัฐบาลกัมพูชามีนโยบายเปิดรับการลงทุนจากต่างชาติอย่างเต็มที่ มีนโยบายเปิดเสรีเรื่องการลงทุน เรื่องการเคลื่อนย้ายเงินทุน เนื่องจากเห็นความสำคัญของเงินทุนต่างประเทศที่เข้ามาสร้างงานและขับเคลื่อนเศรษฐกิจภายในประเทศ รวมทั้งการถ่ายทอดเทคโนโลยีและ know-how ให้กับคนในประเทศ

- กัมพูชายังได้รับสิทธิประโยชน์ด้านภาษีศุลกากร จากสหภาพยุโรปและประเทศพัฒนาแล้ว ซึ่งผู้ผลิตเพื่อการส่งออกสามารถใช้ประโยชน์จากสิทธิพิเศษดังกล่าวได้

- สำหรับไทยนั้นถือได้ว่ามีความได้เปรียบประเทศอื่นๆ เพราะเป็นประเทศเพื่อนบ้านที่มีวัฒนธรรมที่คล้ายคลึงกัน และที่สำคัญคือ คนกัมพูชานิยมสินค้าไทยมาก เนื่องจากเห็นว่าเป็นสินค้าที่มีคุณภาพ นอกจากนี้ คนกัมพูชา รับช้อปปิ้งที่ไทยได้และหลายคนฟังภาษาไทยได้ จึงได้รับอิทธิพลจากสื่อไทยด้วย ต้นทุนการขนส่งของไทยมากัมพูชา ก็ได้เปรียบกว่าการขนส่งจากประเทศอื่นๆ เพราะมีระยะทางที่ใกล้กว่า

## ความสัมพันธ์ระหว่างไทย - กัมพูชา

• ในช่วง 2-3 ปีที่ผ่านมารัฐบาลทั้งสองประเทศมีความสัมพันธ์ที่ดีมาก มีการแลกเปลี่ยนการเยือนระดับสูงหลายครั้ง มีนโยบายในการส่งเสริมการพัฒนาพื้นที่ชายแดนและส่งเสริมความสัมพันธ์ด้านประชาชนสู่ประชาชนอย่างต่อเนื่อง ทั้งด้านวัฒนธรรม การศึกษา สาธารณสุข โดยสำนักงานความร่วมมือเพื่อการพัฒนาระหว่างประเทศ หรือ TICA ได้ให้ทุนการศึกษาและทุนอบรมให้แก่บุคลากรของกัมพูชาเพื่อพัฒนาทรัพยากรมนุษย์ และอีกหนึ่งโครงการที่สำคัญ คือ โครงการพระราชทานความช่วยเหลือแก่ราชอาณาจักรกัมพูชาด้านการศึกษาและสาธารณสุขของสมเด็จพระเทพรัตนราชสุดาฯ โดยพระองค์ท่านได้ทรงสร้างวิทยาลัยกำปงเฌอเตียลพระราชทานแก่ราชอาณาจักรกัมพูชา ซึ่งเป็นโรงเรียนการศึกษาสองระบบแห่งแรกในกัมพูชา คือมีทั้งสายวิชาการและสายอาชีพ และนายกรัฐมนตรีกัมพูชาได้ยกย่องให้เป็นโรงเรียนสองระบบต้นแบบของประเทศนี้ อีกทั้งได้พระราชทานความช่วยเหลือด้านมาลาเรียในพื้นที่ทุรกันดารมากของกัมพูชาซึ่งทำมาต่อเนื่องเป็นเวลากว่า 10 ปีแล้ว



ท่านรัชชชุตี ภัคดี บรรยายสถานการณ์การลงทุน และโอกาสในการดำเนินธุรกิจในประเทศไทย

นอกจากนี้ ท่านทูตรัชชชุตีได้กล่าวสรุปในช่วงท้ายว่า การเข้าสู่ประชาคมเศรษฐกิจอาเซียนในปี 2558 ทำให้ไทยต้องคิดเรื่องการปรับและย้ายฐานการผลิต เพื่อใช้ประโยชน์จากการเป็นประชาคมที่มีประชากรรวมเกือบ 600 ล้านคน ประเทศกัมพูชาเป็นประเทศที่มีศักยภาพทางเศรษฐกิจที่น่าสนใจมีปัจจัยเอื้ออำนวยต่อการเข้ามาทำการค้าการลงทุนของชาวต่างชาติ จึงขอเชิญชวนให้นักธุรกิจไทยพิจารณาและตัดสินใจเข้ามาทำการค้าและลงทุนที่กัมพูชามากขึ้น และขอแนะนำให้นักธุรกิจไทยศึกษากฎระเบียบและกฎหมายที่เกี่ยวข้องให้ละเอียด โดยสถานเอกอัครราชทูตมีความยินดีให้คำแนะนำแก่นักธุรกิจไทยที่สนใจเข้ามาทำการค้าและการลงทุนในประเทศกัมพูชา

สมาคมบริษัทจดทะเบียนไทยและคณะผู้บริหารที่ร่วมกิจกรรม TLCA Exclusive Trip to Cambodia ในครั้งนี้ ขอขอบพระคุณท่านเอกอัครราชทูตรัชชชุตี ภัคดี เป็นอย่างสูงที่ได้ให้เกียรติต้อนรับคณะอย่างอบอุ่นในครั้งนี้...



คุณสุรงค์ บูลกุล นายกสมาคมบริษัทจดทะเบียนไทย มอบของที่ระลึกเพื่อขอบคุณท่านรัชชชุตี ภัคดี ในโอกาสที่ให้เกียรติต้อนรับคณะผู้บริหาร สมาคมบริษัทจดทะเบียนไทย

# TLCA CEO Exclusive Trip to Cambodia

โดย นิภาพร แก้วช่วย  
สมาคมบริษัทจดทะเบียนไทย

สมาคมบริษัทจดทะเบียนไทยจัดกิจกรรม “CEO Exclusive Trip to Cambodia - Building Business Partnership” เมื่อวันที่ 17 – 18 กันยายน 2557 ที่ผ่านมา เพื่อให้ผู้บริหารของบริษัทจดทะเบียนในอุตสาหกรรมต่างๆ และบริษัทที่สนใจได้มีโอกาสพบปะแลกเปลี่ยนข้อมูล และประสบการณ์ในการดำเนินธุรกิจกับผู้บริหารจากหน่วยงานที่เกี่ยวข้องและนักธุรกิจของประเทศกัมพูชา รวมทั้งการเข้าพบเอกอัครราชทูตไทย ณ กรุงพนมเปญ ประเทศกัมพูชา ผู้แทนสภาหอการค้ากัมพูชา สภาธุรกิจไทย - กัมพูชา และนอกจากจะเดินทางไปพบปะนักธุรกิจ เพื่อเชื่อมความสัมพันธ์แล้ว ผู้บริหารที่ร่วมเดินทางจะได้มีโอกาสเยี่ยมชมบรรยากาศในการดำเนินธุรกิจในประเทศกัมพูชา ซึ่งประสบความสำเร็จอย่างยิ่ง



นพ.สมอาจ วงษ์ชมทอง รักษาการผู้อำนวยการ โรงพยาบาลรอยัล พนมเปญ นำคณะเยี่ยมชมโรงพยาบาลรอยัล พนมเปญ (โรงพยาบาลกรุงเทพ) จะเปิดให้บริการในเดือนตุลาคม 2557



เยี่ยมชมบริษัท Khmer Brewery (Cambodia Beer) โดยมี Mr.Meng Leang, President และ Mr. Henry Leang, Senior Executive Vice President จาก Chip Mong Group ให้การต้อนรับ บรรยายข้อมูลและนำเยี่ยมชม Cambodia Beer

คณะผู้บริหารยังได้เข้าพบท่านธัชชยุติ ภัคดี เอกอัครราชทูตไทย ประจำกรุงพนมเปญ ซึ่งท่านและคณะได้ให้การต้อนรับคณะผู้บริหารอย่างอบอุ่น นอกจากนี้ที่สถานเอกอัครราชทูตไทย คณะผู้บริหารยังได้รับฟังการบรรยายในเรื่อง “Investment Climate in Cambodia: Risk and Opportunities” โดย Mr.Sar Senara, Deputy Director, Department of Legal Affairs and Investment Law, The Council for the Development of Cambodia (CDC) ซึ่งได้พูดถึงเรื่องการส่งเสริมการเข้าไปลงทุนในกัมพูชาได้อย่างละเอียด



Mr.Sar Senara, Deputy Director, Department of Legal Affairs and Investment Law, CDC บรรยาย “Investment Climate in Cambodia: Risk and Opportunities”

จากนั้นมีการเสวนาแลกเปลี่ยนประสบการณ์ในการเข้าไปลงทุนในประเทศกัมพูชาของนักธุรกิจไทย ในหัวข้อ “Doing businesses in Cambodia” โดยท่านทูตจිරนนท์ วงษ์มิ่งคล อัครราชทูตที่ปรึกษา (ฝ่ายการพาณิชย์) ประจำกรุงพนมเปญ ประเทศกัมพูชา คุณสุภชัย วีระภุชงค์ กรรมการผู้จัดการ โรงแรมโซฟิเทล พนมเปญ โกลด์ริชา นายแพทย์ สมอาจ วงษ์ชมทอง รักษาการผู้อำนวยการ โรงพยาบาลรอยัล พนมเปญ และคุณชนิตร์ ชาญชัยณรงค์ รองผู้จัดการ ตลาดหลักทรัพย์แห่งประเทศไทยเป็นผู้ดำเนินรายการ



จากซ้าย นพ.สมอาจ วงษ์ชมทอง, ท่านทูตจिरนนท์ วงษ์มิ่งคล, คุณสุภชัย วีระภุชงค์ และคุณชนิตร์ ชาญชัยณรงค์

## “Doing business in Cambodia”

### มุมมองด้านการลงทุนในประเทศกัมพูชา

คุณจิรนนท์ วงษ์มงคล กล่าวว่า คนไทยส่วนใหญ่ยังคงมีความเข้าใจที่คลาดเคลื่อนกับการลงทุนในประเทศเพื่อนบ้านอย่างกัมพูชา แต่หากพิจารณาแล้วก็จะพบว่าการลงทุนเป็นอีกมิติหนึ่งที่แตกต่างกันการลงทุนโดยไม่ต้องใช้ทฤษฎีหรือสมการใดใดมาอธิบาย แค่ใช้มุมมองที่เปิดใจก็จะเห็นโอกาสที่ดีในการลงทุน ซึ่งจะเห็นได้จากผลประโยชน์ของสถาบันต่างๆ ที่ประเมินให้กัมพูชาเป็นประเทศที่น่าลงทุนในอันดับต้นๆ รวมถึงเสียมเรียบก็ยังติดอันดับเมืองที่น่าอยู่เช่นกัน

#### การลงทุนในธุรกิจซื้อขาย

ธุรกิจซื้อขายในประเทศกัมพูชานั้นเป็นหนึ่งในความท้าทายของการลงทุนไทย เนื่องจากประชากรกัมพูชานิยมการซื้อขายกันเหมือนดังในอดีต นั่นคือ การซื้อขายโดยต้องเห็นและสัมผัสสินค้าก่อนจะตัดสินใจซื้อ จะเห็นได้ว่าวิธีดังกล่าวจะกลับกันกับประเทศไทยที่ปัจจุบันนิยมซื้อขายผ่านเทคโนโลยี อีกประการหนึ่งประชาชนกัมพูชานั้นไม่นิยมการใช้สินเชื่อ แต่นิยมซื้อขายโดยเงินสด

ด้านนายแพทย์สมอาจ วงษ์ชมทอง กล่าวว่าประเทศกัมพูชาเป็นประเทศหนึ่งที่ยังด้อยการพัฒนาทางการแพทย์ ซึ่งอาจเปรียบได้กับประเทศไทยเมื่อ 40 ปีที่แล้ว ปัญหาหลักของกัมพูชาคือการขาดแคลนบุคลากรทางการแพทย์ เนื่องจากกัมพูชามีกำลังผลิตแพทย์ได้เพียง 200 คนต่อปี หากเปรียบเทียบกับไทยซึ่งผลิตแพทย์ได้ถึง 20,000 คนต่อปี การลงทุนในด้านนี้ยังคงเป็นอีกหนึ่งความท้าทายเนื่องจากประชากรส่วนใหญ่นิยมเดินทางไปรักษาต่างประเทศและยังมีความเชื่อมั่นในการแพทย์ไทย แต่บุคลากรทางการแพทย์ไทยเองไม่ได้ให้ความสนใจไปทำงานในกัมพูชา ผู้ลงทุนเองจึงจำเป็นต้องสร้างแรงจูงใจโดยการให้ค่าตอบแทนเพิ่มเป็น 2 เท่า ซึ่งนั่นคือต้นทุนการลงทุนที่เพิ่มขึ้น แต่หากมองในแง่ดีแล้ว กัมพูชาเป็นประเทศที่เปิดกว้างและอนุญาตให้จ้างบุคลากรจากต่างประเทศมาทำงานในสถานพยาบาลได้ซึ่งต่างจากประเทศไทย ที่ยังไม่ได้รับอนุญาตในเรื่องดังกล่าว ปัญหาอีกประการหนึ่งในการพัฒนาทางการแพทย์คือ ประชากรมักเชื่อมั่นในสถานพยาบาลที่มีชื่อเสียงและดูใหญ่โต หรูหรา เพราะฉะนั้นการที่จะมา

ลงทุนในด้านการแพทย์จึงจำเป็นต้องมีงบประมาณในการลงทุนสูงจำนวนหนึ่ง

สำหรับคุณสุภชัย วีระภุชงค์ กล่าวเสริมในเรื่องการเข้ามาลงทุนในประเทศกัมพูชา ในด้านภาษีที่ว่าเป็นอุปสรรคในการลงทุนของนักลงทุนไทย คือ ภาษีหัก ณ ที่จ่ายที่มีอัตราสูงมากหากเทียบกับประเทศไทย แต่ในด้านภาษีซ้อน ท่านนายกฮุนเซนได้สังเกตเห็นความสำคัญของนักลงทุนไทยจึงจะจัดให้มีการลงนามในสนธิสัญญาเว้นภาษีซ้อนให้กับนักลงทุนไทย

แรงงานในประเทศกัมพูชามักมีปัญหาการประท้วงในเรื่องค่าจ้างแรงงาน เนื่องจากกัมพูชาเป็นประเทศที่ค่าแรงต่ำที่สุดในกลุ่มประเทศสุวรรณภูมิ ไม่นับรวมพม่า ซึ่งอยู่ที่ 100 USD ต่อเดือน จึงจำเป็นต้องมีสวัสดิการและจิตวิทยาที่ดีในการดูแลพนักงาน ปัญหานี้มักเกิดกับนักลงทุนจีนและเกาหลีที่ดำเนินการจ้างงานอย่างไม่เป็นธรรม

### พื้นที่ที่น่าสนใจในการลงทุน

คุณจิรนนท์ วงษ์มงคล กล่าวว่า จังหวัดที่น่าลงทุนในกัมพูชาอันดับหนึ่งคือ สีหนุท์ ซึ่งมีท่าเรือน้ำลึกและเป็นแหล่งน้ำมัน รวมถึงมีชายหาดที่สวยงามติดอันดับโลก อันดับสองคือ เสียมเรียบ ซึ่งมีสิ่งมหัศจรรย์ของโลกตั้งอยู่ เป็นแหล่งท่องเที่ยวที่สำคัญของประเทศ อันดับสาม คือ พนมเปญ ซึ่งเป็นศูนย์กลางการค้าขายของประเทศ และมีที่ดินที่ราคาแพงที่สุด

ด้านคุณสุภชัย วีระภุชงค์กล่าวว่า หากออกจากในเมืองไปไม่กี่กิโลก็ยังคงไม่แพงมากนัก ซึ่งยังสามารถหาซื้อได้ง่าย อีกทั้งกัมพูชายังอนุญาตให้นักลงทุนที่ลงทุนในปริมาณสูง สามารถถือครองบัตรประชาชนกัมพูชาและถืออภิสถิติถือครองที่ดินได้ในฐานะประชาชนกัมพูชา ทำให้ธุรกิจที่ต้องใช้พื้นที่อย่างเช่น ธุรกิจการเกษตรเป็นอีกหนึ่งธุรกิจที่น่าสนใจ นอกจากเหตุผลดังกล่าวแล้ว ภูมิศาสตร์ยังเป็นอีกหนึ่งเหตุผล เพราะกัมพูชานั้นมีดินทรายได้ทะเลซึ่งเป็นดินที่เหมาะสมกับการปลูกข้าวหอมมะลิ และอีกหนึ่งธุรกิจที่น่าสนใจลงทุนคือธุรกิจน้ำประปา เนื่องจากสมัยก่อนกัมพูชานิยมขุดน้ำบาดาลมาใช้ จึงส่งผลต่อน้ำใต้ดินและในปัจจุบันยังไม่มีระบบน้ำประปาสำหรับบริการประชาชน

# TLCA CEO Exclusive Trip to Cambodia

จากข้อมูลข้างต้น จะเห็นโอกาสสำหรับนักลงทุนไทย ซึ่งปัจจุบันน่าจะเป็นโอกาสที่ดีของนักลงทุนไทยเนื่องจาก 10 ปีที่ผ่านมาธุรกิจไทยเองยังกังวลในเรื่องปัญหาด้านการเมืองแต่วันนี้ความสัมพันธ์ระหว่างไทยกับกัมพูชาเริ่มมีทิศทางที่ดีขึ้นอย่างต่อเนื่อง...



การสัมมนา “Investment Opportunities in Cambodia”  
โดย Cambodia National Chamber of Commerce  
ณ Phnom Penh Hotel



คณะผู้บริหารเยี่ยมชมห้างสรรพสินค้าในกัมพูชา  
อ็อนมอลล์ โดยมีผู้บริหารของ อ็อนมอลล์ ให้การต้อนรับ  
พร้อมนำเยี่ยมชมและให้ข้อมูลเพิ่มเติม



การแลกเปลี่ยนข้อมูลการลงทุนในประเทศกัมพูชา



เยี่ยมชมโรงงานผลิตเบียร์ (Khmer Brewery)



บรรยายภาพรวมการดำเนินการของ Khmer Brewery

# TLCA Corporate Social Responsibility

โดย อภิญา บุญมา  
สมาคมบริษัทจดทะเบียนไทย

**“แนวคิดเรื่องของ CSV การสร้างคุณค่าร่วมกับสังคมของเนสท์เล่ ไม่ใช่เรื่องของการบริจาค แต่เป็นการแบ่งปันให้กับสังคมให้เกิดประโยชน์แก่ทุกฝ่าย เพื่อยกระดับการดำเนินธุรกิจขององค์กรให้ดีขึ้น”**

“การสร้างคุณค่าร่วมกับสังคม (CSV) คือ หัวใจหลักในการดำเนินธุรกิจของเนสท์เล่ถือเป็นส่วนหนึ่งของกระบวนการทางธุรกิจที่ต้องทำอย่างต่อเนื่อง มีความชัดเจนและเป็นแผนระยะยาว เรามุ่งเน้นในการสร้างคุณค่าร่วมกับสังคมใน 3 เรื่องหลัก

- พัฒนาด้านโภชนาการเพื่อผู้บริโภค
- การบริหารจัดการทรัพยากรน้ำ
- การพัฒนาชุมชน

ซึ่งล้วนแต่เป็นเรื่องที่มีความสำคัญยิ่งต่อผู้คนในท้องถิ่นที่เราเข้าไปดำเนินธุรกิจการสร้างคุณค่าร่วมกับสังคมในมุมมองของเนสท์เล่ไม่ได้แสดงออกด้วยการให้เงินบริจาคแต่อย่างใด หากแต่เป็นการยกระดับการดำเนินธุรกิจขององค์กร เพื่อก่อให้เกิดประโยชน์แก่ทุกฝ่ายที่มีส่วนเกี่ยวข้องในธุรกิจให้ดีขึ้นไปพร้อมๆ กัน”



คุณนภดล ศิวะบุตร  
ผู้อำนวยการบริหาร ฝ่ายองค์กรสัมพันธ์  
บริษัท เนสท์เล่ (ไทย) จำกัด

CSR Club สมาคมบริษัทจดทะเบียนไทยจัดกิจกรรม Sharing from Nestlé หัวข้อ “Creating Shared Value” โดยมีสมาชิกซึ่งเป็นผู้ปฏิบัติงานในด้าน CSR/SD เข้าร่วมกิจกรรมกว่า 60 คน การจัดกิจกรรม sharing ในครั้งนี้เพื่อเป็นการสร้างความเข้าใจในเรื่องของ CSR-in-process และ Creating shared value หรือ CSV ว่าแท้จริงแล้ว

การสร้างคุณค่าร่วม หรือ CSV ตามแนวทางของไมเคิล อี พอร์เตอร์ ให้ความสำคัญกับการนำวิธีการทางธุรกิจมาใช้ในการพัฒนาและแก้ไขปัญหาสังคม โดยคำนึงถึงการนำทรัพยากรและความเชี่ยวชาญหลักของกิจการมาสร้างให้เกิดเป็นคุณค่าเชิงเศรษฐกิจและสังคมไปพร้อมกัน ถือเป็นส่วนที่ขยายหรือเติมเต็มการแสดงความรับผิดชอบต่อสังคมภายใต้วิถีของการทำธุรกิจด้วยความรับผิดชอบต่อบริบทของ CSR-in-process และในครั้งนี้ สมาคมฯ ได้รับเกียรติจาก คุณนภดล ศิวะบุตร ผู้อำนวยการบริหาร ฝ่ายองค์กรสัมพันธ์ บริษัทเนสท์เล่ (ไทย) จำกัด มาร่วมแลกเปลี่ยนข้อมูลในครั้งนี้

## “CSR หมายถึงอะไร”

คุณนภดล ศิวะบุตร ได้แบ่งปันถึงแนวความคิดเพื่อสังคมของเนสท์เล่ว่า ไม่ใช่เรื่องของการ “ให้” แต่เป็นการแชร์เพื่อ “แบ่งปัน” ร่วมกันเพื่อให้เกิดการสร้างคุณค่าร่วมกันในสังคม โดยให้แง่คิดว่าเดิมเมื่อพูดถึงเรื่องของ CSR หลายๆ บริษัทก็จะนึกถึงการคืนกำไรให้กับสังคมด้วยการบริจาคหรือกิจกรรมอื่นๆ ในขณะที่เนสท์เล่เองในมุมมองที่แตกต่าง เช่น ทำไมจึงต้องคืนกำไรให้กับสังคม หรือเป็นเพราะกำไรที่บริษัทได้มานั้นอาจจะได้มาแบบไม่ถูกต้องหรือไม่ ถึงต้องมีการคืนกำไรให้กับสังคม ซึ่งเนสท์เล่ได้นำประเด็นเหล่านี้มาร่วมกันคิด จึงเกิดแนวคิดที่มุ่งเน้นการเป็นส่วนหนึ่งร่วมกับสังคมและกลายเป็นกลยุทธ์ขององค์กรใน 3 เรื่อง คือ

1. การพัฒนาด้านโภชนาการเพื่อผู้บริโภค
2. การบริหารจัดการทรัพยากรน้ำ และ
3. การพัฒนาชุมชน

## Creating Shared Value at Nestlé

Creating Shared Value is the approach we take to the business as a whole. In addition to nutrition, we focus on water, because water scarcity is a very serious issue in many parts of the world and water is quite simply the foundation of food security and we focus on rural development, because the well-being of farmers, rural communities is intrinsic to the long-term success of our business.



## “Creating Shared Value”

### “การใช้เงินเพื่อทำ CSR ไม่ใช่เรื่องสำคัญ สำคัญที่ believe”

เมื่อพูดถึง CSR องค์กรส่วนใหญ่มักให้ความสำคัญกับเรื่อง CSR-after-process ซึ่งก็คือเรื่องของการบริจาคเงินหรืออาจเป็นการทำกิจกรรมที่แยกออกมาจากกิจกรรมของบริษัทที่ไม่เกี่ยวข้องกับการดำเนินธุรกิจของบริษัท เช่น การปลูกป่า การสร้างวัด เป็นต้น ในขณะที่อีกด้านหนึ่งก็ยังมีเรื่องของ CSR-in-process ที่เป็นการทำ CSR ที่อยู่ในกระบวนการของการดำเนินธุรกิจ ซึ่งเนสท์เล่ไม่ได้ใช้คำว่า CSR-in-process แต่ใช้คำว่า CSV (Creating Shared Value) ซึ่งมีความหมายในลักษณะเดียวกัน ในการดำเนินงาน CSR ของเนสท์เล่เน้น เนสท์เล่ไม่ได้ทำเรื่อง CSR แต่จัดให้ CSR-after-process เป็นเรื่องในลำดับรองลงมา เพราะเป็นเรื่องของการให้ แต่จะไม่ได้มีการตั้งงบประมาณไว้เพื่อการนี้โดยเฉพาะ

CSV เป็นเรื่องของธุรกิจ การทำ CSV ที่ถูกต้องไม่ใช่การสร้าง reputation แต่ควรมีแนวคิดมาจาก product ของบริษัท โดยดูว่าบริษัทมีการกำหนดการตอบสนองต่อความคาดหวังของผู้บริโภคอย่างไร ต้องมองในภาพใหญ่ก่อน และสิ่งที่กระทำนั้นจะต้องตอบโจทย์ผลกระทบที่เป็นเรื่องสำคัญของ Value Chain ดังนั้น เนสท์เล่จึงกำหนด CSV ซึ่งเป็นกลยุทธ์ขององค์กรใน 3 เรื่องดังกล่าว

## Action & Activities

คุณนพดลได้กล่าวถึงกระบวนการดำเนินงานด้าน CSV ขององค์กร 3 เรื่อง คือ 1. การพัฒนาด้านโภชนาการเพื่อผู้บริโภค 2. การบริหารจัดการทรัพยากรน้ำ และ 3. การพัฒนาชนบท ดังนี้

### • การพัฒนาด้านโภชนาการ

เพื่อผู้บริโภคเนสท์เล่เน้นประเด็นทางสังคมมาเป็นส่วนสำคัญในการพัฒนาองค์กรบริษัทเนสท์เล่ที่ปฏิบัติต่อบริโภคในด้านของ Nutrition บริษัทได้มีการคิดค้นสร้างสรรค์พัฒนาผลิตภัณฑ์ที่มีความเหมาะสมแก่กลุ่มผู้บริโภค โดยมุ่งเน้นผลิตภัณฑ์ด้านโภชนาการและสุขภาพ ทุกผลิตภัณฑ์ของเนสท์เล่จะมีการตรวจสอบคุณภาพสินค้าทุกประเภท และสินค้านั้นๆ จะต้องผ่านเกณฑ์มาตรฐานอย่างน้อย 60/40+ ก่อนจะส่งถึงกลุ่มผู้บริโภคอีกทั้ง

อีกทั้ง มีการส่งพนักงานเก็บตัวอย่าง มีการวัดระดับความพึงพอใจของกลุ่มลูกค้าที่ใช้ผลิตภัณฑ์ เพื่อเป็น feedback ในการนำมาปรับปรุงและพัฒนาผลิตภัณฑ์ต่อไป

### • การบริหารจัดการทรัพยากรน้ำ

เนสท์เล่มีการทำงานร่วมกับกรมทรัพยากรน้ำมาโดยตลอด เพราะตระหนักในเรื่องของการใช้ทรัพยากรน้ำอย่างมีประสิทธิภาพ ลดการใช้พลังงานและจะต้องส่งผลกระทบต่อสิ่งแวดล้อมน้อยที่สุด และนอกจากคำนึงถึงเรื่องการใช้เงินขององค์กร การจัดการ recycle การพัฒนาเรื่องบรรจุภัณฑ์เพื่อสิ่งแวดล้อม ยังมีการดูแลปริมาณน้ำเพื่อช่วยลดขยะควบคู่กันไปด้วย ในปีที่ผ่านมาเนสท์เล่ทั่วโลกสามารถลดการใช้น้ำลงได้ถึง 5 %

### • ด้านการพัฒนาชุมชน

เนสท์เล่มีบริษัทอยู่ทั่วโลก เป็นผู้ผลิตอาหารแต่ไม่มีฟาร์มเป็นของตนเองในทุกประเทศ วัตถุดิบที่ได้มาจากภาคเกษตรของประเทศนั้นๆ เป็นหลัก เนสท์เล่ใช้ระบบการซื้อสินค้าตามกลไกตลาดเพื่อช่วยเหลือเกษตรกร ซึ่งช่วยส่งผลกระทบต่อการพัฒนาทางด้านเศรษฐกิจและการพัฒนาชุมชน

นอกจากนี้ เนสท์เล่ได้มีการจัดกิจกรรมเพิ่มเติมในการศึกษา Engaging with Society เช่น การแข่งขันตอบปัญหาด้านอาหารของนักศึกษาจากมหาวิทยาลัยต่างๆ การให้ความรู้ด้านโภชนาการแก่เด็ก เป็นต้น

## “CSR กับ CSV เหมือนหรือต่างกันอย่างไร”

คุณนพดลได้เล่าถึงแนวทางแห่ง CSV ของเนสท์เล่ว่า เริ่มจากการริเริ่มเรื่อง Corporate Responsibility Nestle Way จากนั้นจึงเปลี่ยนมาเป็น Creating Shared Value และเริ่มดำเนินการอย่างจริงจัง โดยเริ่มต้นที่หน่วยงาน Compliance จัดตั้ง (believe) วัฒนธรรม (Culture) และคุณค่า (Value) เมื่อคิดแล้วก็ลงมือทำ นอกจากนี้ในองค์กรเนสท์เล่ยังมีการแต่งตั้ง Chief Challenge ในแต่ละฝ่ายงานที่จะช่วยดูแลในด้านการฝึกอบรม เนื้อหาการจัดกิจกรรมสำหรับพนักงาน รวมถึงมีการตั้ง CSV Champion Network อีกด้วย และในช่วงท้ายคุณนพดลยังได้พูดถึงเรื่องของการคอร์รัปชันว่าเป็นปัญหาใหญ่ของประเทศไทย เนสท์เล่ตระหนักมากในเรื่องดังกล่าว จึงพยายามสร้างวัฒนธรรมในเรื่องของการต่อต้านคอร์รัปชันให้เกิดขึ้นภายในองค์กร ...



สมาคมบริษัทจดทะเบียนไทยร่วมกับสถาบันวิจัยเพื่อตลาดทุน ตลาดหลักทรัพย์แห่งประเทศไทย จัดทำแบบสำรวจความคิดเห็นผู้บริหาร CEO Survey Economic Outlook ไตรมาสที่ 3 ปี 2557 ขึ้น โดยมีวัตถุประสงค์เพื่อสำรวจความคิดเห็นผู้บริหารระดับสูงของบริษัทจดทะเบียนเกี่ยวกับปัจจัยต่างๆ ที่เกี่ยวข้องกับการดำเนินธุรกิจทั้งในเรื่องภาพรวมเศรษฐกิจ นโยบายรัฐบาล การลงทุน การจ้างงาน การดำเนินธุรกิจและการลงทุนในต่างประเทศของสมาชิกบริษัทจดทะเบียน ทั้งนี้สมาคมฯ และสถาบันวิจัยเพื่อตลาดทุน จะนำข้อมูลที่ได้จากการสำรวจมาประมวลผลและวิเคราะห์ถึงทิศทางของเศรษฐกิจตลอดจนปัจจัยต่างๆ ที่ส่งผลกระทบต่อ การดำเนินของภาคธุรกิจไทย เพื่อเป็นข้อมูลในการปรับปรุงกลยุทธ์และนโยบายต่างๆ ของทั้งภาครัฐและเอกชน อันจะเป็นประโยชน์ต่อการดำเนินธุรกิจต่อไปในอนาคต

ผลการสำรวจครั้งนี้มีบริษัทจดทะเบียนที่ร่วมตอบแบบสอบถามจำนวน 77 บริษัท เป็นบริษัทใน SET 67 บริษัท และ mai 10 บริษัท คิดเป็น 33% ของมูลค่าตลาดหลักทรัพย์ไทย (Total market capitalization)

โดยสมาคมฯ และสถาบันวิจัยเพื่อตลาดทุน ได้จัดสัมมนา “TLCA CEO Survey: Economic Outlook ไตรมาสที่ 3 ปี 2557” และการอภิปรายหัวข้อ “แนวโน้มเศรษฐกิจไทย ปี 2557” เมื่อวันที่ 8 ตุลาคม 2557 ที่ผ่านมา โดยได้รับเกียรติจาก คุณสุรงค์ บูลกุล นายกสมาคมบริษัทจดทะเบียนไทยและประธานเจ้าหน้าที่ปฏิบัติการ กลุ่มธุรกิจโครงสร้างพื้นฐาน บมจ. ปตท. ดร.ภากร ปีตธวัชชัย รองผู้จัดการและหัวหน้าสายงานวางแผนกลยุทธ์องค์กรและการเงิน ตลาดหลักทรัพย์แห่งประเทศไทย ดร.กอบศักดิ์ ภูตระกูล ผู้ช่วยผู้จัดการใหญ่ ธนาคารกรุงเทพ จำกัด (มหาชน) และคุณเพ็ญศรี สุธีรศานต์ ผู้อำนวยการสมาคมบริษัทจดทะเบียนไทยร่วมแสดงความคิดเห็นต่อแนวโน้มเศรษฐกิจไทยและการลงทุนในปี 2557 ร่วมด้วย ดร.ปิฎกภรณ์ สดศรีวิบูลย์ และดร.เกียรติพงศ์ อริยปรัชญา ผู้อำนวยการสถาบันวิจัยเพื่อตลาดทุน ตลาดหลักทรัพย์แห่งประเทศไทย นำเสนอผลสำรวจ CEO Survey โดยมีสรุปผลการสำรวจด้านต่างๆ ดังนี้

### CEO Survey Highlight

ในความเห็น CEO ส่วนใหญ่ (ร้อยละ 92) มองว่าเศรษฐกิจไทยโดยรวมจะดีขึ้นใน 6 เดือนข้างหน้าและเห็นว่าเศรษฐกิจจะขยายตัวได้มากกว่าร้อยละ 1.5 ในปี 2557 ในขณะที่คาดว่าเงินเฟ้อจะอยู่ที่ร้อยละ 2-3 ในหนึ่งปีข้างหน้า

#### แนวโน้มเศรษฐกิจและเงินเฟ้อ



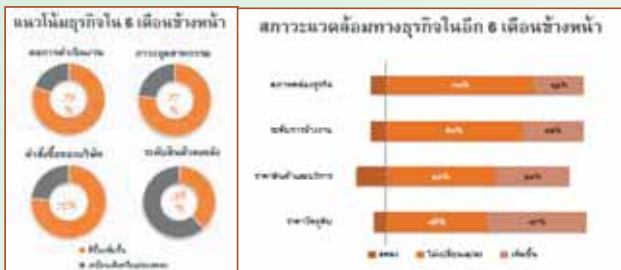
#### ปัจจัยที่ส่งผลต่อการขยายตัวทางเศรษฐกิจของไทย

ปัจจัยด้านเสถียรภาพทางการเมืองและนโยบายเศรษฐกิจของรัฐบาลเป็นอันดับแรกๆ ที่ผู้บริหาร เห็นว่า จะมีผลกระทบต่อ การขยายตัวของเศรษฐกิจไทย ในปี 2557 ในขณะที่ปัจจัยด้านลบนั้น ปัจจัยด้านหนี้สินครัวเรือนเป็นปัจจัยที่จะส่งผลกระทบมากที่สุด

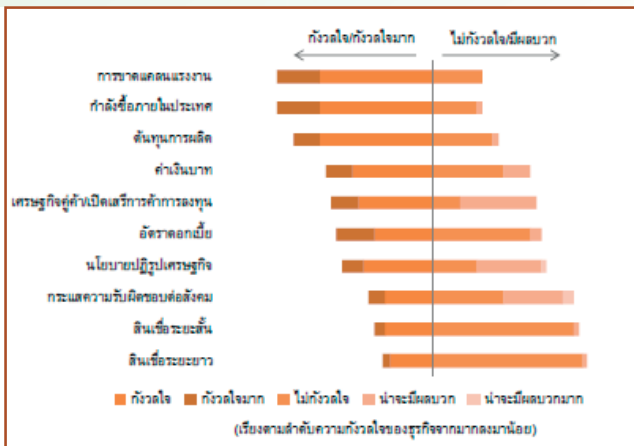


# TLCA CEO Survey

ทางด้านของแนวโน้มเศรษฐกิจใน 6 เดือนข้างหน้า ร้อยละ 70 ของ CEO มองว่าแนวโน้มธุรกิจใน 6 เดือนข้างหน้าจะดีขึ้นกว่าปัจจุบัน ทั้งในส่วนของภาวะอุตสาหกรรม ผลการดำเนินงานและคำสั่งซื้อ ในขณะที่สภาวะแวดล้อมทางธุรกิจ ร้อยละ 93 เชื่อว่า สภาพคล่องทางธุรกิจจะดีขึ้นหรือเหมือนเดิม และอีกร้อยละ 29 มองว่าจะมีการจ้างงานเพิ่มขึ้น



## ระดับความกังวลใจต่อปัจจัยเสี่ยงในการดำเนินธุรกิจของบริษัทท่านในช่วง 6 เดือนข้างหน้า



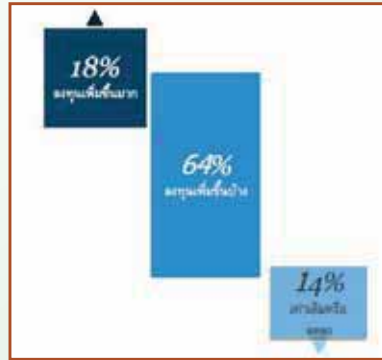
บริษัทจะดำเนินการอย่างไรเพื่อรับมือกับปัจจัยที่กล่าวข้างต้น ส่วนใหญ่จะเพิ่มประสิทธิภาพการผลิตและบริการ รองลงมาเป็นด้านการตลาด การลงทุนและด้านโครงสร้างธุรกิจ

## การเตรียมรับมือกับความไม่แน่นอนของเศรษฐกิจไทยและเศรษฐกิจโลก



เมื่อพิจารณาแนวโน้มการลงทุนของบริษัทท่านในอีก 12 เดือนข้างหน้า พบว่าร้อยละ 82 จะมีการลงทุนเพิ่มขึ้น และร้อยละ 64 มีแผนที่จะลงทุนเพิ่มขึ้นบางส่วน ที่เหลือร้อยละ 14 คาดว่าจะลงทุนเท่าเดิมหรือลดลง

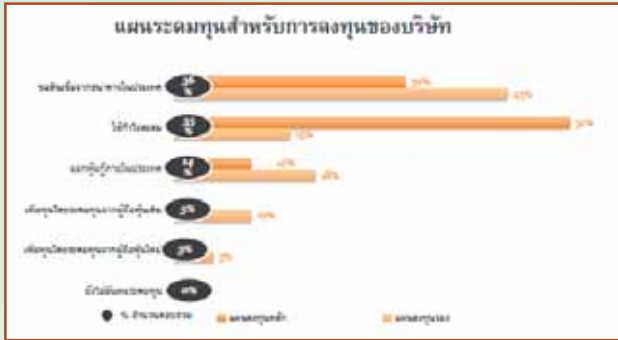
## การลงทุนของบริษัทท่านในอีก 12 เดือนข้างหน้า



ทั้งนี้ หากบริษัทต้องการระดมทุนสำหรับการลงทุนของบริษัท อันดับ 1 บริษัทร้อยละ 52 ขอสินเชื่อจากธนาคารในประเทศเป็นแผนการระดมทุนหลัก รองลงมาเป็นการใช้กำไรสะสม

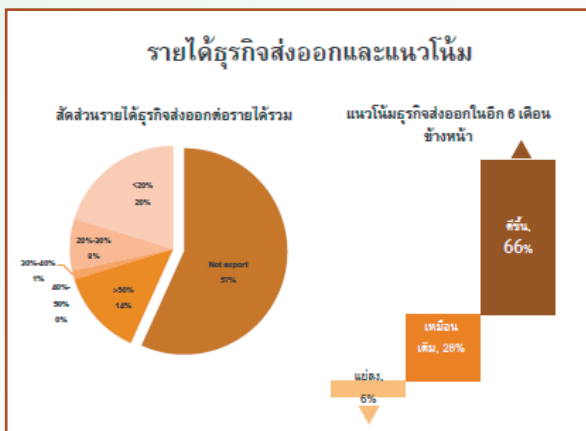
# TLCA CEO Survey

## แผนการระดมทุนสำหรับการลงทุนของบริษัทใน 12 เดือนข้างหน้า

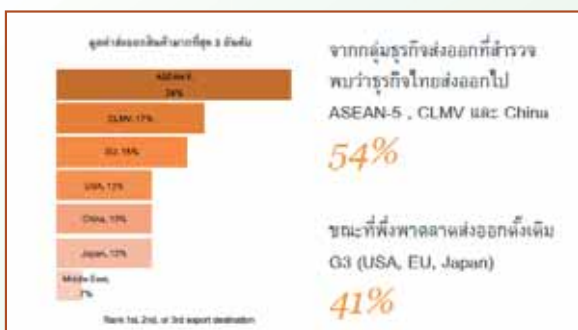


ในส่วนของบริษัทที่มีการส่งออก ร้อยละ 66 มองว่าธุรกิจส่งออกจะมีแนวโน้มดีขึ้น ขณะที่ร้อยละ 28 คาดว่า การส่งออกจะเหมือนเดิมที่เหลือร้อยละ 6 เห็นว่ามีแนวโน้มแย่ลง

## แนวโน้มการส่งออกของบริษัทในอีก 6 เดือนข้างหน้า



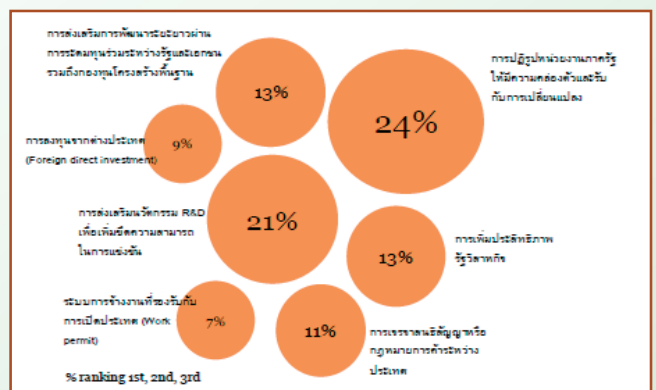
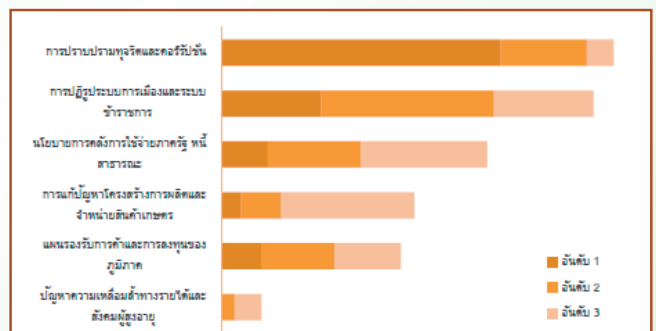
## มูลค่าสินค้าส่งออก



นอกจากนี้ในการจัดทำ CEO Survey ในครั้งนี้ ได้มีการเพิ่มเติมเกี่ยวกับประเด็นสำคัญในการปฏิรูปประเทศไทย ซึ่งผลสำรวจเป็นที่น่าสนใจอย่างยิ่งว่า ผู้บริหารส่วนใหญ่มองว่าในนโยบายปฏิรูปประเทศที่เอกชนเห็นว่าควรเร่งดำเนินการในระยะ 1-3 ปีข้างหน้า อันดับที่ 1 นั้นเป็นเรื่องการปราบปรามทุจริตคอร์รัปชัน นั้นแสดงให้เห็นอย่างชัดเจนว่าภาคเอกชนมีความตื่นตัวและตระหนักในเรื่องดังกล่าวได้เป็นอย่างดี

ส่วนในด้านของนโยบายปฏิรูปเพื่อเพิ่มประสิทธิภาพทางธุรกิจนั้น ร้อยละ 24 มองว่า ควรมีการปฏิรูปหน่วยงานภาครัฐให้มีความคล่องตัวและร้อยละ 21 เห็นว่าควรส่งเสริมนวัตกรรม R&D

## นโยบายทางปฏิรูปประเทศไทยที่ควรเร่งดำเนินการ



## DJSI ประเภท 10 บจ. ไทย ได้รับคัดเลือกเป็นสมาชิกในกลุ่มดัชนีแห่งความยั่งยืน ปี 2557

Dow Jones Sustainability Indices (DJSI) ดัชนีประเมินความยั่งยืนที่ได้รับการยอมรับในระดับโลก ประกาศรายชื่อ 10 บจ.ไทยที่ได้รับคัดเลือกเป็นสมาชิกในกลุ่มดัชนี DJSI ประจำปี 2557 ได้แก่ BANPU CPN IRPC MINT PTT PTTEP PTTGC SCC TOP และ TUF เพิ่มจากปีที่ผ่านมาที่มีเพียง 4 บริษัท เป็นผลจากความมุ่งมั่นของ บจ. และการสนับสนุนของ ตลท. เพื่อสร้างการเติบโตอย่างยั่งยืนให้ธุรกิจและดึงดูดความสนใจผู้ลงทุนทั่วโลก

รายชื่อ บจ. ไทยที่ได้รับคัดเลือกเป็นสมาชิกในกลุ่ม DJSI ประจำปี 2557 ได้แก่

- กลุ่มดัชนี DJSI World 4 บริษัท ได้แก่ 1) บมจ. ปตท. (PTT) 2) บมจ. ปตท. สำรวจและผลิตปิโตรเลียม (PTTEP) 3) บมจ. พีทีที โกลบอล เคมิคอล (PTTGC) และ 4) บมจ. ปูนซิเมนต์ไทย (SCC)

- กลุ่มดัชนี DJSI Emerging Markets 10 บริษัท ได้แก่ 1) บมจ. บ้านปู (BANPU) 2) บมจ. เซ็นทรัลพัฒนา (CPN) 3) บมจ. ไออาร์พีซี (IRPC) 4) บมจ. ไมเนอร์อินเตอร์เนชั่นแนล (MINT) 5) บมจ. ปตท. (PTT) 6) บมจ. ปตท. สำรวจและผลิตปิโตรเลียม (PTTEP) 7) บมจ. พีทีที โกลบอล เคมิคอล (PTTGC) 8) บมจ. ปูนซิเมนต์ไทย (SCC) 9) บมจ. ไทยออยล์ (TOP) และ 10) บมจ. ไทยยูเนี่ยน โฟรเซ่น โปรดักส์ (TUF)

นางเกศรา มัญชุศรี กรรมการและผู้จัดการ ตลาดหลักทรัพย์แห่งประเทศไทย (ตลท.) กล่าวว่า เป็นที่น่ายินดีที่การประกาศรายชื่อสมาชิกกลุ่มดัชนีแห่งความยั่งยืน Dow Jones Sustainability Indices (DJSI) ประจำปี 2557 ของ S& P Dow Jones Indices มีบริษัทจดทะเบียนไทยได้รับคัดเลือกเป็นสมาชิกในกลุ่มดัชนี DJSI 10 บริษัท เพิ่มมากขึ้นอย่างก้าวกระโดด จากเพียง 4 บริษัทในปีที่ผ่านมา นับเป็นความสำเร็จของ บจ. ที่ได้พัฒนาศักยภาพธุรกิจ ในขณะที่ ตลท. ให้การสนับสนุนอย่างต่อเนื่องเพื่อให้ได้รับคัดเลือกเป็นสมาชิกในกลุ่มดัชนี DJSI เพื่อสร้างการเติบโตอย่างยั่งยืนให้ธุรกิจและดึงดูดความสนใจจากผู้ลงทุนทั่วโลก

“การได้รับคัดเลือกเป็นสมาชิกในกลุ่มดัชนี DJSI ดังกล่าวจะช่วยเพิ่มความน่าสนใจลงทุนในสายตาผู้ลงทุนทั้งในและต่างประเทศ พร้อมสร้างความเชื่อมั่นว่าบริษัทมีการดำเนินธุรกิจโดยคำนึงถึงสังคมและสิ่งแวดล้อมควบคู่ไปกับการสร้างผลประกอบการที่ดี อันจะส่งผลให้ธุรกิจสามารถเติบโตต่อเนื่องได้อย่างยั่งยืน นำไปสู่การสร้างผลตอบแทนที่ดีให้แก่ผู้ลงทุนในระยะยาว” นางเกศรากล่าว

ตลท. ได้เดินหน้าพัฒนาและส่งเสริมกระบวนการเรียนรู้เกี่ยวกับการประเมินความยั่งยืน และจัดกิจกรรมเตรียมความพร้อมอย่างต่อเนื่องตั้งแต่ปี 2555 แก่ บจ. ที่ได้รับเชิญเข้าร่วมการประเมินดังกล่าวของ DJSI ผ่านกิจกรรม DJSI Exclusive Training รวมทั้ง จัดกิจกรรม CEO Forum สร้างความรู้ความเข้าใจเกี่ยวกับการประเมินความยั่งยืนในระดับ CEO และกิจกรรม DJSI Caching Workshop เพื่อพัฒนาศักยภาพและเพิ่มโอกาสให้บจ.ไทยได้รับคัดเลือกเป็นสมาชิกในกลุ่มดัชนี DJSI ถือเป็นหนึ่งในแผนงานสำคัญของตลท.ด้านการพัฒนาตลาดทุนเพื่อสร้างความยั่งยืนให้ตลาดทุนในระยะยาว

กลุ่มดัชนี DJSI เป็นดัชนีหลักทรัพย์สินของบริษัทยักษ์นำในระดับโลกที่ผ่านการประเมินความยั่งยืน ซึ่งกองทุนต่างๆ ใช้พิจารณาประกอบการลงทุน ทั้งนี้ DJSI ได้คัดเลือกบริษัทกว่า 3,000 บริษัทในตลาดทุนทั่วโลกและในกลุ่มตลาดเกิดใหม่ โดยพิจารณาจากมูลค่าหลักทรัพย์ตามราคาตลาดและการประเมินผลการดำเนินงานด้านความยั่งยืน เพื่อคัดเลือกให้เหลือเพียงบริษัทที่มีความโดดเด่นในการดำเนินธุรกิจอย่างยั่งยืนเพื่อเข้าไปเป็นสมาชิกในกลุ่มดัชนี DJSI การประกาศรายชื่อสมาชิกในกลุ่มดัชนี DJSI ครั้งนี้ มีผลตั้งแต่วันที่ 11 กันยายน 2557 เป็นต้นไป ซึ่งจะมีการทบทวนและประกาศรายชื่อสมาชิกในกลุ่มดัชนี DJSI ในช่วงเดือนกันยายนของทุกปี



## Roundtable Discussion #1 : กรณีศึกษาโครงสร้างการบริหารความเสี่ยงและการควบคุมภายใน

ชมรมบริหารความเสี่ยงและการควบคุมภายใน จัด Roundtable Discussion ครั้งที่ 1 : กรณีศึกษาโครงสร้างการบริหารความเสี่ยงและการควบคุมภายใน ของ บมจ. ปูนซีเมนต์ไทย และ บมจ. เจริญโภคภัณฑ์อาหาร เพื่อพูดคุยถึงประเด็นปัญหาในทางปฏิบัติของระบบการบริหารความเสี่ยงและการควบคุมภายใน เมื่อวันที่ 9 กรกฎาคม 2557 ณ ห้องศาลาแดง โรงแรมดุสิตธานี



## การแถลงข่าวความร่วมมือภาครัฐ ภาคเอกชน เรื่อง “การปรับปรุงประสิทธิภาพการบริการของภาครัฐ” การจัดทำข้อตกลงระดับการให้บริการ : Service Level Agreement

สมาคมบริษัทจดทะเบียนไทย สภาหอการค้าแห่งประเทศไทย สภาอุตสาหกรรมแห่งประเทศไทย องค์การด้านคอร์รัปชัน (ประเทศไทย) สมาคมส่งเสริมสถาบันกรรมการบริษัท ร่วมกับสำนักงาน ก.พ.ร. จัดงานแถลงข่าวความร่วมมือภาครัฐ ภาคเอกชน เรื่อง “การปรับปรุงประสิทธิภาพการบริการของภาครัฐ” การจัดทำข้อตกลงระดับการให้บริการ : Service Level Agreement เมื่อวันที่ 15 กรกฎาคม 2557 ณ ห้อง Auditorium สมาคมธรรมศาสตร์



## EDP Forum ครั้งที่ 1/2014

สมาคมบริษัทจดทะเบียนไทยจัดงาน EDP Forum ครั้งที่ 1/2014 เพื่อให้ EDP Alumni ได้แลกเปลี่ยนความคิดเห็นและได้มีส่วนร่วมในการขับเคลื่อนการเปลี่ยนแปลงด้านเศรษฐกิจและสังคมของประเทศ เมื่อวันที่ 14 -15 กรกฎาคม 2557 ณ ห้อง Lecture Hall The Campus โรงแรมแกรนด์ไฮแอท เอราวัณ



## IR Workshop ครั้งที่ 1/2557 “Update on investor sentiment on current political and economic situation”

ชมรมนักลงทุนสัมพันธ์ สมาคมบริษัทจดทะเบียนไทย จัดกิจกรรม IR Workshop ครั้งที่ 1/2557 “Update on investor sentiment on current political and economic situation” เพื่อเป็นช่องทางให้ผู้ปฏิบัติงานด้านนักลงทุนสัมพันธ์ของสมาชิกบริษัทจดทะเบียนได้พบปะ พูดคุยกับผู้ที่มีประสบการณ์ในงานนักลงทุนสัมพันธ์ และสามารถขอรับคำปรึกษาหรือคำแนะนำเกี่ยวกับประเด็นต่างๆ เมื่อวันที่ 23 กรกฎาคม 2557 ณ ห้อง Campus โรงแรมแกรนด์ไฮแอท เอราวัณ



## EDP Forum ครั้งที่ 2/2014

สมาคมบริษัทจดทะเบียนไทยจัดงาน EDP Forum ครั้งที่ 2/2014 เพื่อให้ EDP Alumni ได้แลกเปลี่ยนความคิดเห็นและได้มีส่วนร่วมในการขับเคลื่อนการเปลี่ยนแปลงด้านเศรษฐกิจและสังคมของประเทศ เมื่อวันที่ 25 กรกฎาคม 2557 ณ ห้อง Lecture Hall The Campus โรงแรมแกรนด์ไฮแอท เอราวัณ



## งานแถลงข่าวโครงการประกาศรางวัล รายงานความยั่งยืน (Sustainability Report Award)

คุณสุรงค์ บูลกุล นายกสมาคมบริษัทจดทะเบียนไทย ดร.วรพล โสคติยานุรักษ์ เลขาธิการ สำนักงานคณะกรรมการ ก.ล.ต. และ ดร.พิพัฒน์ ยอดพฤติการ ผู้อำนวยการสถาบันไทยพัฒนา ร่วมแถลงข่าวโครงการประกาศรางวัล รายงานความยั่งยืน (Sustainability Report Award) เพื่อช่วย ยกกระตือรือร้นการเปิดเผย ข้อมูลด้าน CSR ของบริษัทจดทะเบียน เมื่อวันที่ 30 กรกฎาคม 2557 ณ อาคารสำนักงาน ก.ล.ต.



## การประชุมคณะกรรมการสมาคมบริษัทจดทะเบียนไทย ครั้งที่ 4/2557

สมาคมบริษัทจดทะเบียนไทย จัดประชุมคณะกรรมการสมาคมบริษัทจดทะเบียนไทย ครั้งที่ 4/2557 เมื่อวันที่ 19 สิงหาคม 2557 ณ ห้อง Lecture Hall The Campus โรงแรมแกรนด์ ไฮแอท เอราวัณ



## Roundtable Discussion #2 : กรณีศึกษาโครงสร้างบริหารความเสี่ยงและการควบคุมภายใน

ชมรมบริหารความเสี่ยงและการควบคุมภายใน จัด Roundtable Discussion ครั้งที่ 2 : กรณีศึกษาโครงสร้างการบริหารความเสี่ยงและการควบคุมภายใน ของ บมจ.ไทยออยล์ และ บมจ.อินเเนอร์ อินเทอร์เน็ต เพื่อพูดคุยถึงประเด็น ปัญหาในทางปฏิบัติของระบบการบริหารความเสี่ยงและการควบคุมภายใน เมื่อวันที่ 26 สิงหาคม 2557 ณ ห้องศาลาแดง โรงแรมดุสิตธานี



## โครงการ "คืนโรงเรียนให้ลูกหลาน สานสัมพันธ์ชุมชน" สงมอบโรงเรียนนรรราชากันต์ตามาตุวิทยา

CSR Club ร่วมกับ โครงการ "คืนโรงเรียนให้ลูกหลาน สานสัมพันธ์ชุมชน" และ บริษัท ชิงเกอร์ประเทศไทย จำกัด (มหาชน) บริษัท สัมมากร จำกัด (มหาชน) สมาคมบริษัทจดทะเบียนไทย โดยมีคุณสมศักดิ์ ฐิตะยารักษ์ รองผู้อำนวยการสำนักงานเขตพื้นที่การศึกษามัธยมศึกษา เขต 4 ให้เกียรติเป็นประธานในพิธี เพื่อส่งเสริมให้ภาคเอกชนเข้ามามีส่วนร่วมในการพัฒนา เศรษฐกิจและสังคมของประเทศอย่างยั่งยืนโดยการทำงานร่วมกับชุมชนในด้านต่างๆ พร้อมกับการสนับสนุนเรื่องการศึกษาของประเทศ เพื่อสร้างเยาวชนที่มีศักยภาพให้พร้อมด้านจิตอาสา อีกทั้งเป็นการเติมเต็มความช่วยเหลือจากภาครัฐในการเยียวยาฟื้นฟูพื้นที่ประสบอุทกภัย เมื่อวันที่ 3 กันยายน 2557 ณ โรงเรียนนรรราชากันต์ตามาตุวิทยา อ.ลาดหลุมแก้ว จ.ปทุมธานี



## Sharing from Nestle' หัวข้อ Creating Shared Value

ชมรม CSR Club สมาคมบริษัทจดทะเบียนไทย จัดงาน Sharing from Nestle' หัวข้อ Creating Shared Value โดย คุณนภดล ศิวะบุตร ผู้อำนวยการบริหาร ฝ่ายองค์กรสัมพันธ์ บริษัท เนสท์เล่ (ไทย) จำกัด เมื่อวันที่ 30 กันยายน 2557 ณ ห้อง Meeting Room 1 ศูนย์การประชุมแห่งชาติสิริกิติ์



งานวันต่อต้านคอร์รัปชันภายใต้แนวคิด “HAND IN HAND... ปฏิรูปการต่อสู้ เพื่อชัยชนะอย่างยั่งยืน”

องค์กรต่อต้านคอร์รัปชัน (ประเทศไทย) จัดงานวันต่อต้านคอร์รัปชันภายใต้แนวคิด “HAND IN HAND... ปฏิรูปการต่อสู้ เพื่อชัยชนะอย่างยั่งยืน” เมื่อวันที่ 6 กันยายน 2557 ณ โรงแรมเซ็นทาราแกรนด์และบางกอกคอนเวนชันเซ็นเตอร์ แอท เซ็นทรัลเวิลด์ กรุงเทพฯ สมาคมบริษัทจดทะเบียนไทยในฐานะองค์กรภาคีเครือข่ายได้ส่งผู้แทนเข้าร่วมงานดังกล่าว โดยมีกรรมการของสมาคมบริษัทจดทะเบียนไทย คุณประทีป ตังมดีธรรม นอกจากนี้มีบริษัทจดทะเบียนส่งผู้แทนเข้าร่วมงาน ดังนี้

- |                              |   |
|------------------------------|---|
| 1. บมจ.2 เอส เมทัล           | 2. บมจ.จัดการและพัฒนาทรัพยากรน้ำภาคตะวันออก |
| 3. บมจ.ดิ เอราวัณ กรุ๊ป      | 5. บมจ.ธนาคารแลนด์ แอนด์ เฮาส์              |
| 4. บมจ.ไทยออยล์              | 7. บมจ.นามยง เทอร์มินอล                     |
| 6. บมจ.นวกิจประกันภัย        | 9. บมจ.ผลิตภัณฑ์ตราเพชร                     |
| 8. บมจ.บางจากปิโตรเลียม      | 11. บมจ.เวฟ เอ็นเตอร์เทนเมนท์               |
| 10. บมจ.โรงแรมดุสิตธานี      | 13. บมจ. เอสพีซีจี                          |
| 12. บมจ.ศูนย์บริการเหล็กสยาม | 15. บริษัทหลักทรัพย์ ทรินิตี้ จำกัด         |
| 14. บมจ.ไออาร์พีซี           |   |



งาน LDP alumni refresh หัวข้อ “CEO’s role to align people and business strategies”

สมาคมบริษัทจดทะเบียนไทย จัดงาน LDP alumni refresh ในหัวข้อ “CEO’s role to align people and business strategies” เพื่อสร้างโอกาสในการแลกเปลี่ยนข้อมูลและเพื่อศึกษาความเปลี่ยนแปลงในการบริหารองค์กรด้าน competitiveness และด้านอื่นๆ เมื่อวันที่ 11 กันยายน 2557 ณ ห้องเรสซิเดนซ์ 305 โรงแรมแกรนด์ ไฮแอท เอราวัณ



โครงการ "คืนโรงเรียนให้ลูกหลาน สานสัมพันธ์ชุมชน" สงมอบ โรงอาหาร โรงเรียนบ้านคลองขวางบน

CSR Club ร่วมกับ โครงการ "คืนโรงเรียนให้ลูกหลาน สานสัมพันธ์ชุมชน" บริษัท ซิงเกอร์ประเทศไทย จำกัด (มหาชน) และสมาคมบริษัทจดทะเบียนไทย โดยมี คุณสมบัติ จันทรมิชัย รองผู้อำนวยการสำนักงานเขตพื้นที่การศึกษาประถมศึกษา ปทุมธานี เขต 1 ให้เกียรติเป็นประธานในพิธี เพื่อส่งเสริมให้ภาคเอกชนเข้ามามีส่วนร่วมในการพัฒนาเศรษฐกิจและสังคมของประเทศอย่างยั่งยืนโดยการทำงานร่วมกับชุมชนในด้านต่างๆ ร่วมกับการสนับสนุนเรื่องการศึกษาของประเทศ เพื่อสร้างเยาวชนที่มีศักยภาพให้ความพร้อมด้านจิตอาสา อีกทั้งเป็นการเติมเต็มความช่วยเหลือจากภาครัฐในการเยียวยาฟื้นฟูพื้นที่ประสบอุทกภัย เมื่อวันที่ 12 กันยายน 2557 ณ โรงเรียนบ้านคลองขวางบน อ.ลาดหลุมแก้ว จ.ปทุมธานี



CEO Exclusive Trip to Cambodia - “Building Business Partnership Cambodia – Thailand”

สมาคมบริษัทจดทะเบียนไทย จัดงาน CEO Exclusive Trip to Cambodia - “Building Business Partnership Cambodia – Thailand” เพื่อให้ผู้บริหารของบริษัทจดทะเบียนในอุตสาหกรรมต่างๆ และบริษัทที่สนใจได้มีโอกาสพบปะแลกเปลี่ยนข้อมูลและประสบการณ์ในการดำเนินธุรกิจกับผู้บริหารรุ่นใหม่ของประเทศกัมพูชา รวมทั้งการเข้าพบเอกอัครราชทูตไทย ณ กรุงพนมเปญ ประเทศกัมพูชาและผู้แทนสภาหอการค้ากัมพูชา สภาธุรกิจไทย - กัมพูชา เมื่อวันที่ 17 – 18 กันยายน 2557 ณ กรุงพนมเปญ ประเทศกัมพูชา

No.	ชื่อย่อ หลักทรัพย์	บริษัทจดทะเบียนไทย	กลุ่มอุตสาหกรรม	DJSI World (รวม 4 บจ.)	DJSI Emerging Markets (รวม 10 บจ.)
1	PTT	บมจ. ปตท.	OIX Oil & Gas	×	×
2	PTTEP*	บมจ. ปตท. สารวจและผลิตปิโตรเลียม	OIX Oil & Gas	×	×
3	PTTGC	บมจ. พีทีที โกลบอล เคมิคอล	CHM Chemicals	×	×
4	SCC	บมจ. ปูนซิเมนต์ไทย	COM Construction Materials	×	×
5	BANPU*	บมจ. บ้านปู	COL Coal & Consumable Fuels		×
6	CPN*	บมจ. เซ็นทรัลพัฒนา	REA Real Estate		×
7	IRPC*	บมจ. ไออาร์พีซี	OIX Oil & Gas		×
8	MINT*	บมจ. ไมเนอร์ อินเตอร์เนชั่นแนล	TRT Hotels, Resorts & Cruise Lines		×
9	TOP	บมจ. ไทยออยล์	OIX Oil & Gas		×
10	TUF*	บมจ. ไทยยูเนี่ยน โฟรเซ่น โปรดักส์	FOA Food Products		×

ในโอกาสนี้ สมาคมบริษัทจดทะเบียนไทยขอแสดงความยินดีกับบริษัทจดทะเบียนที่ได้รับคัดเลือกเป็นสมาชิกในกลุ่มดัชนี DJSI เป็นครั้งแรกในปี 2557 รวมทั้งสิ้น 6 บริษัท ได้แก่ บมจ. ปตท. สารวจและผลิตปิโตรเลียม บมจ. บ้านปู บมจ. เซ็นทรัลพัฒนา บมจ. ไออาร์พีซี บมจ. ไมเนอร์ อินเตอร์เนชั่นแนล บมจ. ไทย ยูเนี่ยน โฟรเซ่น โปรดักส์

## กิจกรรมไตรมาส 4 ปี 2557

5 – 6 , 12 – 13 พฤศจิกายน 2557 08.30 – 17.00 น. ณ ห้องศาลาแดง โรงแรมดุสิตธานี	หลักสูตรผู้ปฏิบัติงานเลขานุการบริษัท Fundamental Practice for Corporate Secretary: FPCS (หลักสูตร 4 วัน) รุ่นที่ 30	• เพื่อพัฒนาความรู้ในการปฏิบัติงานเลขานุการบริษัท โดยเน้นแนวทางในการปฏิบัติงานที่ควรทราบและศึกษาเทคนิคพื้นฐานการอ่านรายงานทางการเงิน
12 – 13 พฤศจิกายน 2557 ศูนย์ประชุมแห่งชาติสิริกิติ์	CSR Thailand Conference 2014 และพิธีมอบรางวัลรายงานความยั่งยืน (Sustainability Report Award)	• เพื่อสนับสนุนให้องค์กรผนวกเรื่อง CSR เข้าไว้ในวาระการดำเนินงานขององค์กรเพื่อเกิดการพัฒนาย่างยั่งยืนในเชิงเศรษฐกิจและสังคมและแลกเปลี่ยนมุมมองด้าน CSR ในกลุ่มประเทศอาเซียน
27 – 30 พฤศจิกายน 2557	CEO Exclusive Trip to Vietnam “Building Business Partnership Vietnam – Thailand”	• เพื่อให้ผู้บริหารของบริษัทจดทะเบียนในอุตสาหกรรมต่างๆ และบริษัทที่สนใจได้มีโอกาสพบปะแลกเปลี่ยนข้อมูล และประสบการณ์ในประเทศเวียดนาม เพื่อส่งเสริมศักยภาพการลงทุนทางธุรกิจของธุรกิจขนาดกลางและขนาดเล็กของไทยอีกทั้งเป็นการเชื่อมความสัมพันธ์อันดีระหว่างผู้บริหาร ไทยและเวียดนาม

สมาคมบริษัทจดทะเบียนไทย อาคารตลาดหลักทรัพย์แห่งประเทศไทย ชั้น 11 ห้อง 1106  
ถนนรัชดาภิเษก แขวงคลองเตย เขตคลองเตย กรุงเทพฯ 10110 โทรศัพท์ : 0-2229-2163-4 โทรสาร : 0-2654-5591 www.thailca.com