



สมาคมบริษัทจดทะเบียนไทย
THAI LISTED COMPANIES ASSOCIATION

รายงานประจำปี 2556
Annual Report 2013

www.thailca.com

สารบัญ

สารจากคณะกรรมการสมาคมบริษัทจดทะเบียนไทย

ตัวอย่างกิจกรรมสมาคมบริษัทจดทะเบียนไทย ปี 2556

พัฒนาการที่สำคัญ

- การประกาศรางวัลรายงานความยั่งยืน (Sustainability Award) จัดขึ้นเป็นปีแรก
- การเข้าร่วมเป็นสมาชิก ASEAN CSR Network ในการร่วมเป็นเจ้าภาพจัดงาน CSR Thailand “Roadmap for ASEAN”
- การส่งเสริมการลงทุนต่างประเทศ โดยพาผู้บริหารบริษัทจดทะเบียนไปดูงานที่พม่า
- การเข้าร่วมเป็นเครือข่าย 7 องค์กร หาทางออกแก้ไขปัญหาของประเทศไทย
- การจัดตั้ง Human Capital Management Club

ผลการดำเนินงานในรอบปีที่ผ่านมา

- ชมรม CSR
- ชมรมนักลงทุนสัมพันธ์แห่งประเทศไทย
- ชมรมเลขานุการบริษัทไทย
- ชมรมบริหารความเสี่ยง
- ชมรม Human Capital Management

โครงสร้างการบริหารงาน

- รายชื่อคณะกรรมการสมาคม
- รายชื่อคณะกรรมการชุดย่อย
- รายชื่อประธานชมรม

การส่งเสริมพัฒนาศักยภาพของบริษัทจดทะเบียน

- โครงการประกาศรางวัลรายงานความยั่งยืน (Sustainability Report Award)
- หลักสูตร TLCA Executive Development Program (EDP) และ Leadership Development Program (LDP)

โครงการเพื่อสังคมของสมาคม

- โครงการคืนโรงเรียนให้ลูกหลาน สานสัมพันธ์ชุมชน (โครงการเพิ่มเติม)
- โครงการสร้างเสริมศักยภาพแม่พิมพ์ของชาติ
- โครงการเยาวชนคนดี อนาคตชาติไทย
- โครงการฟื้นฟูโบราณสถานที่ประสบอุทกภัย ปี 2554

สมาชิกสัมพันธ์

- สิทธิประโยชน์การเป็นสมาชิกสมาคม
- รายชื่อบริษัทสมาชิก จำนวน 478 บริษัท



(นายสุรงค์ บูลกุล)

นายกสมาคมบริษัทจดทะเบียนไทย

สมาคมบริษัทจดทะเบียนไทย เป็นองค์กรธุรกิจภาคเอกชน ที่มีประวัติความเป็นมายาวนานกว่า 26 ปี เป็นองค์กรที่มีบทบาทสำคัญในการส่งเสริมให้บริษัทจดทะเบียนมีส่วนร่วมและได้รับทราบถึงขั้นตอนการออกหรือปรับปรุง กฎ ระเบียบ ประกาศ ข้อบังคับ มาตรฐานบัญชี และกฎหมาย ที่เกี่ยวข้องกับบริษัทจดทะเบียน เสริมสร้างการพัฒนาตลาดทุนของประเทศ รวมทั้งการจัดกิจกรรมและการฝึกอบรมเพื่อส่งเสริมในเรื่องบริษัทภิบาล และการเพิ่มศักยภาพในการประกอบธุรกิจของบริษัทจดทะเบียน

ในปี 2556 เป็นปีที่มีการเปลี่ยนแปลงของคณะกรรมการสมาคมบริษัทจดทะเบียนไทยซึ่งล้วนเป็นการแต่งตั้งคณะกรรมการชุดใหม่โดยผ่านมติอนุมัติจากที่ประชุมใหญ่สามัญประจำปี คณะกรรมการชุดใหม่ได้ร่วมกันพัฒนาศักยภาพของบริษัทจดทะเบียนไทย พร้อมทั้งผลักดันกฎ ระเบียบต่างๆ ที่เกี่ยวข้องกับบริษัทจดทะเบียนให้มีความเป็นธรรม และสามารถปฏิบัติได้จริง

ปัจจุบันสมาคมฯ มีบริษัทจดทะเบียนไทยที่เข้าเป็นสมาชิกทั้งสิ้น 478 บริษัท อย่างไรก็ตาม สมาคมฯ มุ่งเน้นที่จะส่งเสริมให้บริษัทสมาชิกได้มีส่วนร่วมในการบริหารสมาคมฯ และร่วมกันดำเนินงานพร้อมแลกเปลี่ยนข้อมูลระหว่างกันอย่างใกล้ชิด จึงได้มีการจัดตั้งชมรมต่างๆ ขึ้น เพื่อเป็นกลไกในการขับเคลื่อนนโยบายสมาคมฯ ในการส่งเสริม พัฒนา และยกระดับตลาดทุนของประเทศ คณะกรรมการในแต่ละชมรม คือ ผู้ทรงคุณวุฒิและมากประสบการณ์ในด้านนั้นๆ ปัจจุบันสมาคมฯ ได้ดำเนินกิจกรรมผ่านชมรมต่างๆ รวม 5 ชมรม ได้แก่

- ชมรม CSR (CSR Club : Corporate Social Responsibility Club)
- ชมรมนักลงทุนสัมพันธ์แห่งประเทศไทย (TIRC : Thai Investor Relations Club)
- ชมรมเลขานุการบริษัทไทย (TCSC : Thai Corporate Secretary Club)
- ชมรมบริหารความเสี่ยง (RMC : Risk Management Club)
- ชมรม HCM (HCM Club : Human Capital Management Club) ซึ่งเป็นชมรมที่จัดขึ้นในปี 2556



บทบาทอีกด้านหนึ่งที่สมาคมฯ มุ่งเน้นและดำเนินการอย่างต่อเนื่อง คือ โครงการพัฒนาศักยภาพผู้บริหาร Executive Education Program โดยสมาคมฯ ได้จัดหลักสูตรพัฒนาศักยภาพผู้บริหาร 2 หลักสูตร คือ

- **หลักสูตร TLCA Executive Development Program (EDP)** หลักสูตร EDP เป็นหลักสูตรที่มุ่งส่งเสริมศักยภาพของผู้บริหารที่จะก้าวขึ้นสู่ผู้บริหารระดับสูงที่สมาคมฯ ได้ดำเนินการอย่างต่อเนื่องมาเป็นระยะเวลา 5 ปี โดยในแต่ละปี สมาคมฯ จะจัดหลักสูตรขึ้น 2 รุ่นด้วยกัน ตลอดระยะเวลาที่ผ่านมาหลักสูตร EDP ได้รับการตอบรับเป็นอย่างดีทั้งจากผู้บริหารบริษัทจดทะเบียน บริษัทที่เตรียมเข้าจดทะเบียน หน่วยงานจากภาครัฐและภาคเอกชนทั่วไป ที่ได้เข้ามามีส่วนร่วมสร้างเครือข่ายความสัมพันธ์และรวมพลังจัดกิจกรรมเพื่อประโยชน์ต่อสังคมและประเทศชาติโดยรวม
- **หลักสูตร TLCA Leadership Development Program (LDP)** สมาคมฯ ได้ริเริ่มโครงการต่อเนื่องจากหลักสูตร EDP เพื่อมุ่งเน้นการสร้างศักยภาพให้แก่ผู้บริหารระดับสูงสุดขององค์กรให้มากยิ่งขึ้น และเพื่อรองรับการพัฒนาศักยภาพของผู้บริหารขององค์กรธุรกิจไทย โดยเฉพาะกลุ่มผู้บริหารที่ผ่านการอบรมหลักสูตร TLCA Executive Development Program (EDP) แล้ว โดยสมาคมฯ ได้ร่วมมือกับ International Institute for Management Development (IMD) ประเทศสวิตเซอร์แลนด์ ซึ่งเป็นสถาบันการศึกษาชั้นนำของโลก ในการพัฒนาหลักสูตร TLCA Leadership Development Program (LDP) ขึ้น เพื่อเป็นหลักสูตรสำหรับผู้บริหารระดับสูงในด้าน Competitiveness โดยมี Professor Bala Chakravarthy จาก IMD เป็น Program Director และคุณชนินทร์ ว่องกุศลกิจ เป็น Program Advisor

นอกจากการบริหารแบบมีส่วนร่วมของสมาชิกแล้ว ในปี 2556 สมาคมฯ ยังได้จัดกิจกรรมเพื่อเป็นการเตรียมความพร้อมให้กับบริษัทจดทะเบียนเพื่อรองรับประชาคมอาเซียนที่กำลังจะมาถึงในอนาคตอันใกล้นี้ ซึ่งนอกจากจะมีเป้าหมายในการเพิ่มองค์ความรู้ด้านต่างๆ ให้แก่บริษัทจดทะเบียนแล้วนั้น การส่งเสริมทางด้านความรับผิดชอบต่อสังคมและสิ่งแวดล้อม ก็เป็นอีกด้านที่ขาดไม่ได้ในการที่ธุรกิจจะดำเนินต่อไปด้วยความยั่งยืน อีกทั้งสมาคมฯ มุ่งเน้นให้สมาชิกบริษัทจดทะเบียนได้มีการแลกเปลี่ยนความรู้และประสบการณ์ในการบริหารจัดการด้านต่างๆ ระหว่างกัน รวมทั้งประเด็นสำคัญที่เกี่ยวข้องกับการดำเนินธุรกิจ ในขณะที่ผ่านกิจกรรม Top Executive Forum, CEO Forum โครงการ Knowledge Sharing : Company Visit by TLCA ฯลฯ

อีกหนึ่งความภาคภูมิใจของสมาคมฯ ในปีที่ผ่านมา ภายหลังจาก CSR Club สมาคมบริษัทจดทะเบียนไทย ได้เข้าร่วมเป็นสมาชิกของ ASEAN CSR Network สมาคมฯ ได้ร่วมจัดงานสัมมนาใหญ่ร่วมกับ ASEAN CSR Network คืองาน CSR Thailand 2013 พร้อมทั้งการส่งเสริมเรื่องการสนับสนุนให้บริษัทจดทะเบียนและภาคเอกชนทั่วไปตระหนักถึงเรื่องการจัดทำรายงานความยั่งยืน ด้วยการจัดพิธีมอบรางวัลรายงานความยั่งยืน ประจำปี 2556 หรือ Sustainability Report Award 2013 เพื่อเป็นการสนับสนุนให้บริษัทจดทะเบียนมีการจัดทำรายงานความยั่งยืน และถือเป็นประชาสัมพันธ์บริษัทจดทะเบียนในด้าน CSR อย่างยั่งยืนไปสู่นานาชาติประเทศอีกทางหนึ่ง

และในปี 2556 ที่ผ่านมา สมาคมฯ ได้ริเริ่มโครงการเพื่อส่งเสริมให้บริษัทสมาชิกฯ ขยายการลงทุนไปต่างประเทศ โดยเริ่มด้วยการจัด “CEO Exclusive trip to Myanmar – Building business partnership Myanmar – Thailand” โดยมีวัตถุประสงค์หลัก เพื่อให้ผู้บริหารของบริษัทจดทะเบียนในอุตสาหกรรมต่างๆ และบริษัทที่สนใจ ได้มีโอกาสพบปะแลกเปลี่ยนข้อมูลและประสบการณ์ในการดำเนินธุรกิจกับผู้บริหารรุ่นใหม่ของประเทศพม่า รวมทั้งการเข้าพบเอกอัครราชทูตไทยประจำกรุงย่างกุ้ง สหภาพพม่า และผู้แทนสภาหอการค้าและอุตสาหกรรมแห่งสหภาพพม่า (UMFCCI) นอกจากนี้จะเดินทางไปพบปะนักธุรกิจเพื่อเชื่อมความสัมพันธ์แล้ว ผู้บริหารที่ร่วมการเดินทางจะได้มีโอกาสไปดูบรรยากาศในการดำเนินธุรกิจ (Company Visit) ในประเทศพม่าอีกด้วย โดยสมาคมฯ จะดำเนินโครงการต่อเนื่องในปีหน้าโดยขยายต่อไปในกลุ่มประเทศอาเซียน

ทำยนี้ผมต้องขอบคุณบริษัทสมาชิกที่ได้ให้การสนับสนุนงานของสมาคมฯ มาโดยตลอด โดยเฉพาะบริษัทที่มาร่วมเป็นกรรมการในชมรมต่างๆ และหลายบริษัทได้นำองค์ความรู้มาแบ่งปันให้บริษัทอื่นในลักษณะ Knowledge Sharing และการเปิดให้บริษัทอื่นได้ไปเยี่ยมชมกิจการในโครงการ Company Visit ของสมาคมฯ และขอขอบคุณตลาดหลักทรัพย์แห่งประเทศไทย สำนักงานคณะกรรมการกำกับหลักทรัพย์และตลาดหลักทรัพย์ และหน่วยงานที่เกี่ยวข้องที่ให้การอนุเคราะห์สมาคมฯ ในทุกๆ ด้าน

การจะนำพาสมาชิกให้ก้าวไปสู่เป้าหมายได้นั้น ผมและคณะกรรมการสมาคมบริษัทจดทะเบียนไทย ต้องขอความร่วมมือและแรงสนับสนุนจากสมาชิกในการเข้ามามีส่วนร่วม การให้ข้อมูลและแจ้งประเด็นปัญหาต่างๆ ที่อยากให้ทางสมาคมเป็นแรงผลักดันในการเจรจากับภาครัฐและหน่วยงานที่เกี่ยวข้อง ซึ่งหากท่านสมาชิกมีข้อเสนอหรือข้อคิดเห็นที่เป็นประโยชน์ต่อการดำเนินงานของสมาคมฯ สามารถส่งข้อมูลผ่านทางชมรมต่างๆ หรือ ติดต่อโดยตรงได้ที่ สมาคมบริษัทจดทะเบียนไทย เพื่อช่วยกันพัฒนาตลาดทุนและบริษัทจดทะเบียนไทยต่อไป

คณะกรรมการสมาคมบริษัทจดทะเบียนไทย

ตัวอย่างกิจกรรมสมาคมบริษัทจดทะเบียนไทย ปี 2556



จัดกิจกรรม Risk Management Forum ครั้งที่ 1/2556 หัวข้อ “Fund Raising Strategy in 2013 : Risks and Opportunities for Thai Companies” เพื่อให้บริษัทสมาชิกได้ร่วมรับฟัง และแลกเปลี่ยนความคิดเห็นเกี่ยวกับแนวโน้มตลาดทุนโลกและตลาดทุนไทยในปี 2556 แนวทางการระดมทุนและแผนการขยายการลงทุนของบริษัท โอกาสและความเสี่ยงจากความร่วมมือระหว่างตลาดหลักทรัพย์ในอาเซียน (ASEAN Linkage) รวมถึงความเสี่ยงในการบริหารเงินของบริษัทไทย



สมาคมบริษัทจดทะเบียนไทย จัดประชุมใหญ่สามัญประจำปี 2556 และจัดการเสวนาในหัวข้อ “บทบาทภาคธุรกิจเพื่อผลักดันการต่อต้านคอร์รัปชันอย่างเป็นรูปธรรม”



เปิดตัวชมรม Human Capital Management Club และจัดงานสัมมนา TLCA Human Capital Management Annual Conference 2013 ในหัวข้อ "Leveraging Human Capabilities to Build High Performance Organization" โดยมีวัตถุประสงค์หลักให้ผู้บริหารระดับสูงขององค์กรได้ให้ความสำคัญในการเชื่อมโยง People Strategy กับ Business Strategy



จัดงาน CEO Forum by TLCA ครั้งที่ 1/2556 หัวข้อ "People Management" โดยคุณอนุพงษ์ อัครโกติน ประธานเจ้าหน้าที่บริหาร บมจ. เอพี (ไทยแลนด์) มาร่วมแบ่งปันประสบการณ์ด้านการบริหารทรัพยากรบุคคลเพื่อรองรับการขยายตัวของธุรกิจ อีกทั้งได้มีโอกาสนพบปะกับผู้บริหารระดับสูงของบริษัทจดทะเบียนที่เข้าจดทะเบียนในตลาดหลักทรัพย์ฯ และตลาดหลักทรัพย์ เอ็ม เอ ไอ ปี 2555 - 2556 และบริษัทที่อยู่ระหว่างการเตรียมตัวเสนอขายหุ้นต่อประชาชน (IPO) เพื่อนำเสนอภารกิจของสมาคมฯ ตลอดจนแนะนำคณะกรรมการสมาคมฯ และประธานชมรมต่าง ๆ ให้สมาชิกได้รับทราบ



สมาคมบริษัทจดทะเบียนไทย ร่วมกับสำนักงานคณะกรรมการกำกับหลักทรัพย์และตลาดหลักทรัพย์ จัดสัมมนาหัวข้อ "การสื่อสารและขั้นตอนการกำหนดนโยบายที่เกี่ยวข้องกับการป้องกันการทุจริตคอร์รัปชันของบริษัทจดทะเบียน" บรรยาย โดยทีมงานสำนักงานคณะกรรมการ ก.ล.ต. และผู้บริหารบริษัทจดทะเบียน



คุณวิวัฒน์ โอภานันท์อมตะ ประธาน CSR Club สมาคมบริษัทจดทะเบียนไทย ดร.วรพล โสคติยานุรักษ์ เลขาธิการสำนักงาน ก.ล.ต. ดร.พิพัฒน์ ยอดพฤติการ ผู้อำนวยการสถาบันไทยพัฒนา ดร.ชัยวัฒน์ วิบูลย์สวัสดิ์ ประธานคณะกรรมการอำนวยการ สถาบันธุรกิจเพื่อสังคม (CSRI) และคณะกรรมการ CSR Club ร่วมแถลงข่าวโครงการประกาศรางวัลรายงานความยั่งยืน (Sustainability Report Award) เพื่อช่วยยกระดับการเปิดเผยข้อมูลด้าน CSR ของบริษัทจดทะเบียน



ชมรมเลขานุการบริษัทไทย สมาคมบริษัทจดทะเบียนไทย จัดงาน CS Networking ครั้งที่ 1/2556 เพื่อให้สมาชิกได้มาพบปะและแลกเปลี่ยนประสบการณ์ความเห็นร่วมกัน ในเรื่อง "ความสำคัญของบทบาทเลขานุการบริษัทต่อการปฏิบัติหน้าที่ของกรรมการบริษัทจดทะเบียน"



สมาคมบริษัทจดทะเบียนไทย โดยความร่วมมือของกลุ่มบริษัท เคพีเอ็มจี ภูมิภาคเอเชีย และสมาคมการค้าไทย จัด “CEO Exclusive trip to Myanmar – Building business partnership Myanmar – Thailand” เพื่อให้ผู้บริหารของบริษัทจดทะเบียนในอุตสาหกรรมต่างๆ ได้มีโอกาสพบปะแลกเปลี่ยนข้อมูล และประสบการณ์ในการดำเนินธุรกิจกับผู้บริหารรุ่นใหม่ของประเทศพม่า โดยท่านพิชญ สุวรรณชฎ เอกอัครราชทูตไทย ประจำกรุงย่างกุ้ง ได้ให้การต้อนรับคณะอย่างอบอุ่น



CSR Club สมาคมบริษัทจดทะเบียนไทย ร่วมกับ สถาบันธุรกิจเพื่อสังคม (CSRI) สำนักงานคณะกรรมการกำกับหลักทรัพย์และตลาดหลักทรัพย์ สถาบันไทยพัฒนา และ ASEAN CSR Network จัดงาน “CSR Thailand 2013 : CSR Roadmap for ASEAN” โดยมุ่งเน้นให้ภาคธุรกิจผนวกเรื่อง CSR เข้าไว้ในวาระการดำเนินงานขององค์กร เพื่อสนับสนุนให้เกิดการพัฒนาที่ยั่งยืนในเชิงเศรษฐกิจและสังคม และการแลกเปลี่ยนมุมมองด้าน CSR ในกลุ่มประเทศอาเซียน ให้พัฒนาตามมาตรฐานความรับผิดชอบต่อสังคมที่เป็นสากล

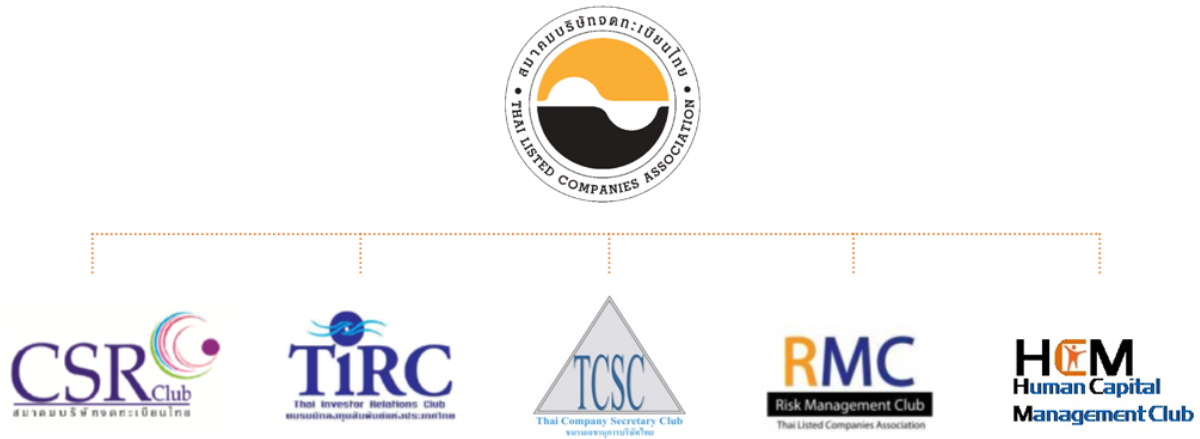
พัฒนาการที่สำคัญ

- การประกาศรางวัลรายงานความยั่งยืน (Sustainability Award) จัดขึ้นเป็นปีแรก
- การเข้าร่วมเป็นสมาชิก Asean CSR Network ในการร่วมเป็นเจ้าภาพจัดงาน CSR Thailand 2013 : “Roadmap for ASEAN”
- การส่งเสริมการลงทุนต่างประเทศ โดยพาผู้บริหารบริษัทจดทะเบียนไปดูงานที่พม่า
- การเข้าร่วมเป็นเครือข่าย 7 องค์กร ทหาทางออกแก้ไขปัญหาของประเทศไทย
- การจัดตั้ง Human Capital Management Club

- จัดพิธีมอบรางวัล รายงานความยั่งยืน ประจำปี 2556 (Sustainability Report Awards 2013) โดยร่วมกับสำนักงานคณะกรรมการกำกับหลักทรัพย์และตลาดหลักทรัพย์และสถาบันไทยพัฒน์ เพื่อช่วยยกระดับการเปิดเผยข้อมูลด้าน CSR ของบริษัทจดทะเบียนและบริษัทที่อยู่นอกตลาดหลักทรัพย์ รวมทั้งวิสาหกิจขนาดกลางและขนาดย่อมที่มีการจัดทำรายงานความยั่งยืน อันจะเป็นประโยชน์ต่อการพัฒนาศักยภาพของตลาดทุนไทยให้เทียบเท่ากับตลาดทุนชั้นนำ อันจะนำไปสู่การยอมรับอย่างกว้างขวางทั้งในภูมิภาคและในระดับสากลต่อไป
- สมาคมฯ ร่วมกับ ASEAN CSR Network จัดงาน “CSR Thailand Conference 2013 : CSR Roadmap for ASEAN” ซึ่งเป็นการร่วมจัดงานในระดับภูมิภาคเป็นครั้งแรกของ ASEAN CSR Network มุ่งเน้นให้ภาคธุรกิจผนวกเรื่อง CSR เข้าไว้ในวาระการดำเนินงานขององค์กร เพื่อสนับสนุนให้เกิดการพัฒนาที่ยั่งยืนในเชิงเศรษฐกิจและสังคมและการแลกเปลี่ยนมุมมองด้าน CSR ในกลุ่มประเทศอาเซียน (CSR Club สมาคมบริษัทจดทะเบียนไทยเข้าร่วมเป็นสมาชิกผู้ก่อตั้งเครือข่ายความรับผิดชอบต่อสังคมอาเซียนภาคเอกชน (ASEAN CSR Network) เมื่อปี 2554)
- สมาคมฯ ร่วมกับ ASEAN CSR Network, British Foreign Commonwealth Office (FC), UN Office on Drugs and Crime (UNODC) and the UN Global Compact (UNGC) จัดงาน “Regional Consultation Workshop on Business and Anti-Corruption” ขึ้นเป็นครั้งแรกในประเทศไทย
- สมาคมฯ โดยความร่วมมือของกลุ่มบริษัท เคพีเอ็มจี ภูมิภาคไทย และธนาคารกสิกรไทย จำกัด (มหาชน) จัดงาน “CEO Exclusive trip to Myanmar – Building business partnership Myanmar – Thailand” โดยมีวัตถุประสงค์หลักเพื่อให้ผู้บริหารของบริษัทจดทะเบียนในอุตสาหกรรมต่างๆ ประมาณ 40 ท่าน ได้มีโอกาสพบปะแลกเปลี่ยนข้อมูลและประสบการณ์ในการดำเนินธุรกิจกับผู้บริหารรุ่นใหม่ของประเทศพม่า รวมทั้งการเข้าพบเอกอัครราชทูตไทยประจำกรุงย่างกุ้ง สหภาพพม่า และผู้แทนสภาหอการค้าและอุตสาหกรรมแห่งสหภาพพม่า (UMFCCI)
- เข้าร่วมเป็นเครือข่ายภาคเอกชน 7 องค์กร ประกอบด้วยสภาหอการค้าแห่งประเทศไทย สภาอุตสาหกรรมแห่งประเทศไทย ประเทศไทย สมาคมธนาคารไทย สภาอุตสาหกรรมท่องเที่ยวแห่งประเทศไทย สภาธุรกิจตลาดทุนไทย ตลาดหลักทรัพย์แห่งประเทศไทย และสมาคมบริษัทจดทะเบียนไทย เพื่อความร่วมมือในการตั้งเวทีกลางเพื่อนำข้อคิดเห็นและข้อเสนอแนะอันเป็นประโยชน์โดยรวมกับภาคเครือข่ายของทุกฝ่าย เพื่อหาแนวทางการปฏิรูปและหาทางออกให้แก่ประเทศไทย
- จัดตั้งชมรม HCM (Human Capital Management Club) ขึ้นเป็นปีแรก โดยมีบทบาทในการส่งเสริมผลักดันให้บริษัทจดทะเบียนตระหนักถึงความสำคัญของบุคลากร และเป็นศูนย์กลางในการแลกเปลี่ยนเรียนรู้แนวทางการบริหารบุคลากรระหว่างบริษัทจดทะเบียน

ผลการดำเนินงานของชมรมภายใต้การบริหารของสมาคมบริษัทจดทะเบียนไทย

- ชมรม CSR
- ชมรมนักลงทุนสัมพันธ์แห่งประเทศไทย
- ชมรมเลขานุการบริษัทไทย
- ชมรมบริหารความเสี่ยง
- ชมรม Human Capital



วัตถุประสงค์ในการจัดตั้งชมรมภายใต้การบริหารของสมาคมบริษัทจดทะเบียนไทยในการกำหนดนโยบายและกิจกรรมต่างๆ ของสมาคมฯ จะมีการดำเนินงานผ่านการบริหารงานของ 5 ชมรม ซึ่งเป็นการจัดตั้งและได้เชิญผู้แทนจากบริษัทสมาชิกมาร่วมบริหารและกำหนดนโยบายเพื่อให้มีความมั่นใจว่าเป็นการดำเนินงานเพื่อประโยชน์สูงสุดของสมาชิกสมาคมฯ และผู้ที่มีส่วนเกี่ยวข้อง (Stakeholders)

บทบาทที่สำคัญของชมรม คือ การเปิดโอกาสให้สมาชิกได้มีส่วนร่วมในการออกความคิดเห็นและเสนอแนวทางเพื่อยกระดับมาตรฐานในการปฏิบัติงานของบริษัทสมาชิกสมาคมฯ ในด้านต่างๆ เช่น นักลงทุนสัมพันธ์ เลขานุการบริษัท การบริหารความเสี่ยง CSR เป็นต้น

นอกจากนี้ สมาคมฯ ได้ทำงานใกล้ชิดกับหน่วยงานที่เกี่ยวข้อง ทั้งตลาดหลักทรัพย์แห่งประเทศไทย และสำนักงานคณะกรรมการ ก.ล.ต. เพื่อประสานในการจัดประชุมกลุ่มย่อย (Focus Group) เพื่อที่จะเปิดโอกาสให้สมาชิกได้ออกความเห็นในเรื่องของการปรับปรุงเปลี่ยนแปลงกฎเกณฑ์ต่างๆ ที่เกี่ยวข้องกับการดำรงสถานะเป็นบริษัทจดทะเบียน

จากการรวมตัวของบริษัทจดทะเบียน 27 แห่งที่ตระหนักถึงความสำคัญของการรับผิดชอบต่อสังคม (Corporate Social Responsibility : CSR) ซึ่งเป็นผู้แทนของแต่ละภาคอุตสาหกรรมภายใต้การดำเนินงานของสมาคมบริษัทจดทะเบียนไทยโดยการสนับสนุนของสำนักงานคณะกรรมการกำกับหลักทรัพย์และตลาดหลักทรัพย์ (ก.ล.ต.) และตลาดหลักทรัพย์แห่งประเทศไทย ซึ่งได้ก่อตั้ง CSR Club สมาคมบริษัทจดทะเบียนไทยขึ้นเมื่อวันที่ 29 กันยายน 2552

CSR Club สมาคมบริษัทจดทะเบียนไทยมุ่งมั่นที่จะส่งเสริมให้บริษัทสมาชิกตระหนักถึงความสำคัญของการดำเนินธุรกิจอย่างมีความรับผิดชอบต่อสังคมในการดำเนินธุรกิจด้วยความใส่ใจและดูแลรักษาสังคมและสิ่งแวดล้อมภายใต้หลักจริยธรรมและการกำกับดูแลกิจการที่ดี โดยผสมผสานแนวคิดและความรับผิดชอบต่อสังคมองค์กรให้เป็นส่วนหนึ่งของวัฒนธรรมองค์กร ในขณะเดียวกัน ยังมุ่งมั่นที่จะส่งเสริมและตระหนักให้บริษัทขนาดกลางและขนาดเล็กให้ความสำคัญในด้าน CSR โดยสนับสนุนให้องค์กรมีนโยบายด้าน CSR ที่ชัดเจน และมีการเปิดเผยข้อมูลอย่างเป็นรูปธรรม อันเป็นประโยชน์ต่อการดำเนินธุรกิจได้อย่างยั่งยืน

ในปี 2556 ที่ผ่านมา CSR Club มุ่งเน้นการสร้างคุณค่าให้กับบริษัทสมาชิก โดยสนับสนุนการดำเนินงานด้าน CSR ที่เป็น CSR-in-Process โดยเชิญบริษัทจดทะเบียนที่มีความรู้และประสบการณ์ในการทำงาน CSR มาร่วมแลกเปลี่ยนความรู้เพื่อสามารถสร้างประโยชน์ที่เป็นรูปธรรมทั้งต่อการเสริมสร้างความแข็งแกร่งขององค์กรให้ยั่งยืน การมีส่วนร่วมในการพัฒนาสังคม รวมทั้งการมีส่วนร่วมในการดูแลและแก้ปัญหาสิ่งแวดล้อมให้กับสมาชิก

CSR Club ได้ร่วมกับ ASEAN CSR Network จัดงาน “CSR Thailand Conference 2013 : CSR Roadmap for ASEAN” เนื่องจากเห็นว่า บริษัทจดทะเบียนไทยส่วนใหญ่มีการดำเนินกิจกรรมในด้าน CSR-in-process อยู่แล้วในหลายๆ แห่ง เพียงแต่อาจจะขาดขั้นตอนหรือการดำเนินการในบางส่วนที่อาจทำให้ไม่สมบูรณ์ CSR Club จึงผนวกเรื่องการทำ CSR ของประเทศในกลุ่มอาเซียนได้มาร่วมแลกเปลี่ยนมุมมอง ข้อมูล ความรู้และประสบการณ์ในการทำ CSR และเน้นเรื่องของกรณีศึกษาทั้งในประเทศไทยและประเทศอาเซียนในด้านที่เป็นองค์ประกอบสำคัญในเรื่องของ CSR เรื่องของ Supply Chain เรื่องสิทธิมนุษยชน รวมไปถึงเรื่องของการต่อต้านคอร์รัปชัน อีกประการที่สำคัญคือ เพื่อเป็นการส่งเสริมให้ประเทศในกลุ่มอาเซียนได้ทราบว่า CSR-in-process ในประเทศไทยโดยภาคเอกชน ได้มีการขับเคลื่อนและมีพัฒนาการด้าน CSR ที่ล้ำหน้าไม่แพ้ประเทศอื่นๆ และยังเป็นต้นแบบที่หลายๆ บริษัทที่กำลังจะทำหรือดำเนินงานด้าน CSR อยู่แล้ว สามารถนำไปปรับใช้กับกระบวนการขององค์กรได้เป็นอย่างดี

นอกจากนี้ CSR Club ยังมีความตั้งใจที่จะเป็นแกนกลางประสานให้เกิดความร่วมมือระหว่างบริษัทจดทะเบียนกับภาครัฐ และหน่วยงานต่างๆ เพื่อนำความรู้ ความสามารถ และประสบการณ์การทำงานอย่างรับผิดชอบต่อสังคมของแต่ละองค์กรมาทำงานร่วมกันในการแก้ไขปัญหาและพัฒนาสังคมและสิ่งแวดล้อม เพื่อเป็นพลังร่วมในการพัฒนาประเทศไปสู่ความยั่งยืนด้วย สมาคมฯ จึงได้ร่วมกับสำนักงานคณะกรรมการกำกับหลักทรัพย์และตลาดหลักทรัพย์ (ก.ล.ต.) และสถาบันไทยพัฒน์ จัดพิธีมอบรางวัล รายงานความยั่งยืน (Sustainability Report Award) เพื่อช่วยยกระดับการเปิดเผยข้อมูลด้าน CSR ของบริษัทจดทะเบียนในตลาดหลักทรัพย์และบริษัทที่อยู่นอกตลาดหลักทรัพย์ ซึ่งปีนี้มีบริษัทส่งรายงานเข้าร่วมพิจารณา รวม 48 แห่ง โดยบริษัทที่ผ่านเกณฑ์มาตรฐานและได้รับรางวัลในปีนี้มีทั้งสิ้น 18 แห่ง โดยบริษัทที่ได้รับรางวัลรายงานความยั่งยืน ระดับยอดเยี่ยม ได้แก่ บริษัท ปูนซิเมนต์ไทย จำกัด (มหาชน) และระดับดีเยี่ยม ได้แก่ บริษัทบางจากปิโตรเลียม จำกัด (มหาชน) และรางวัลดีเด่น 16 แห่ง

รายชื่อคณะกรรมการ CSR Club

1.	คุณวัฒนา โอภาณนทอมตะ	รองกรรมการผู้จัดการใหญ่ สายงานโรงกลั่น บมจ. บางจากปิโตรเลียม	ประธาน
2.	ดร.กันทิมา กุญชร ณ อยุธยา	ผู้อำนวยการด้านการสื่อสารองค์กร ประชาสัมพันธ์การตลาดและ กิจกรรมองค์กรเพื่อสังคม กลุ่มบริษัท ทู	รองประธาน
3.	รท. คันธนีย์ สุคนธ์ทรัพย์	รองประธานด้านธุรกิจสัมพันธ์ บมจ. ปูนซีเมนต์นครหลวง	รองประธาน
4.	คุณพีระพงษ์ กลิ่นละออ	ผู้อำนวยการสำนักงานสำนักกรักบ้านเกิด บมจ. โทเทิล แอ็คเซ็ส คอมมูนิเคชั่น	รองประธาน
5.	คุณวินัส อัสวสิทธิถาวร	ผู้อำนวยการสำนักงานสื่อสารองค์กร บมจ. ปูนซีเมนต์ไทย	รองประธาน
6.	คุณวุฒิชัย สิทธิปรีดานันท์	รองกรรมการผู้จัดการอาวุโส บมจ. เจริญโภคภัณฑ์อาหาร	รองประธาน
7.	คุณสุกิจ อุทินทุ	VP-Corporate Social Responsibility บมจ. ไมเนอร์ อินเตอร์เนชั่นแนล	รองประธาน
8.	คุณเกษม กิตติอำพน	ที่ปรึกษาฝ่ายธุรกิจ รัฐบาลกิจสัมพันธ์ และกิจกรรมเพื่อสังคม บมจ. สมบูรณ์ แอ็ดวานซ์ เทคโนโลยี	กรรมการ
9.	คุณกันยานาถ วีระพันธุ์	ผู้อำนวยการสื่อสารองค์กร บมจ. จัดการและพัฒนาทรัพยากรน้ำภาคตะวันออก	กรรมการ
10.	คุณโกสุม เมฆมงคลชัย	ผู้จัดการฝ่ายกิจการเพื่อสังคม บมจ.ปตท.	กรรมการ
11.	คุณเครท วงศ์ประเสริฐ	ผู้จัดการอาวุโสแผนกประชาสัมพันธ์และส่งเสริมสังคม บมจ. โรงพยาบาลบำรุงราษฎร์	กรรมการ
12.	คุณจณิน เอี่ยมสะอาด	ผู้จัดการส่วนกิจกรรมองค์กร บมจ. ผลิตไฟฟ้า	กรรมการ
13.	คุณจรัสศรี เทียนทิพศิริ	เลขานุการบริษัท บมจ. ยูนิค ไมนิ่ง เซอร์วิสเชส	กรรมการ
14.	คุณจิตราวิณี วรรณกร	ผู้อำนวยการฝ่ายอาวุโส ฝ่ายสื่อสารและองค์กรสัมพันธ์ ธนาคารกสิกรไทย จำกัด (มหาชน)	กรรมการ
15.	ดร. จารุณี ตันติเวชวุฒิกุล	ผู้จัดการฝ่าย หน่วยงานกลยุทธ์กิจการเพื่อสังคมและผู้จัดการฝ่าย โครงการจัดตั้งโรงเรียนวิทยาศาสตร์ฯ กลุ่ม ปตท. ภาคพื้นตะวันออก บมจ. พีทีที โกลบอล เคมิคอล	กรรมการ
16.	คุณชาติชาย ประดิษพงษ์	ผู้อำนวยการฝ่ายอาวุโสฝ่ายประชาสัมพันธ์และภาพลักษณ์องค์กร บมจ. รถไฟฟ้ากรุงเทพ	กรรมการ
17.	คุณณัฐ โล่ห์สุวรรณ	ผู้ช่วยกรรมการผู้จัดการใหญ่ สายงานสื่อสารองค์กรและภาพลักษณ์ บมจ.ปตท. สำรวจและผลิตปิโตรเลียม	กรรมการ
18.	คุณทัศพร กลิ่นเจริญ	ผู้อำนวยการ ผู้บริหารฝ่าย ธนาคารกรุงไทย จำกัด (มหาชน)	กรรมการ
19.	คุณปิติพงษ์ เตียสุวรรณ	ผู้จัดการส่วนธุรกิจอิเล็กทรอนิกส์ บมจ. แพรนต้า จิวเวลรี่	กรรมการ
20.	คุณพรพรรณ เตชะรุ่งชัยกุล	ประธานเจ้าหน้าที่ฝ่ายปฏิบัติการ บมจ. อาร์เอส	กรรมการ

รายชื่อคณะกรรมการ CSR Club			
21.	คุณมนตรีพิทย์ ชี้อวัฒนากุล	ผู้จัดการแผนกกำกับกรปฏิบัติงาน บมจ. น้ำมันพืชไทย	กรรมการ
22.	คุณวิโรจน์ ลักขณาอดิศร	ผู้อำนวยการฝ่ายทรัพยากรบุคคล บมจ. ซีเอ็ดยูเคชั่น	กรรมการ
23.	คุณวิโรจน์ มีนะพันธ์	รักษาการผู้ช่วยกรรมการผู้จัดการใหญ่ด้านกำกับกิจการองค์กร บมจ. ไทยออยล์	กรรมการ
24.	คุณสาระ ลำ่าช้า	กรรมการผู้จัดการ และประธานเจ้าหน้าที่บริหาร บมจ. เมืองไทยประกันชีวิต	กรรมการ
25.	คุณเสริมคุณ คุณาวงศ์	ประธานเจ้าหน้าที่บริหาร บมจ. ซีเอ็มไอ	กรรมการ
26.	คุณองค์อร อภากร ณ อยุธยา	ผู้ช่วยผู้จัดการใหญ่อาวุโส สายบริหารงานสื่อสารองค์กร ธนาคารไทยพาณิชย์ จำกัด (มหาชน)	กรรมการ
27.	คุณอุดมลักษณ์ โอฬาร	ผู้อำนวยการสายอาวุโส-องค์กรสัมพันธ์ บมจ. บ้านปู	กรรมการ
28.	คุณเอมอร ศรีตุลานนท์	ผู้จัดการอาวุโส แผนกประชาสัมพันธ์และชุมชนสัมพันธ์ บมจ. อมตะ คอร์ปอเรชั่น	กรรมการ
29.	ดร. พิพัฒน์ ยอดพฤติการ	ผู้อำนวยการสถาบันไทยพัฒน์ สถาบันไทยพัฒน์	ที่ปรึกษา
30.	คุณรัตนวลี อนันตานานนท์	ผู้อำนวยการ ฝ่ายพัฒนาธรรมาภิบาลเพื่อตลาดทุน ตลาดหลักทรัพย์แห่งประเทศไทย	ที่ปรึกษา
31.	คุณโสสมสุดา ตันจันทร์พงศ์	ผู้อำนวยการศูนย์ส่งเสริมบรรษัทภิบาล ก.ล.ต. สำนักงานคณะกรรมการ ก.ล.ต.	ที่ปรึกษา
32.	คุณเพ็ญศรี สุธีรคันต์	ผู้อำนวยการสมาคมบริษัทจดทะเบียนไทย	เลขานุการ

หมายเหตุ : ข้อมูลรายชื่อกรรมการ ณ วันที่ 31 ธันวาคม 2556 เรียงลำดับตามตัวอักษร



13 มีนาคม

จัดโครงการ "Knowledge Sharing : Company Visit by TLCA" ครั้งที่ 1/2556 ณ บริษัท สมบูรณ์ แอ็ดวานซ์ เทคโนโลยี จำกัด (มหาชน) ในหัวข้อ “กระบวนการผลิตและการควบคุมคุณภาพ”



6 มิถุนายน

จัดโครงการ "Knowledge Sharing : Company Visit by TLCA" ครั้งที่ 2/2556 ณ บริษัท ปูนซีเมนต์นครหลวง จำกัด (มหาชน) จ.สระบุรี ในหัวข้อ "การเสริมสร้างการพัฒนาชุมชนและรับผิดชอบต่อสังคมอย่างยั่งยืน"



18 กรกฎาคม

จัดโครงการ "Knowledge Sharing : Company Visit by TLCA" ครั้งที่ 3/2556 ณ บริษัท ปูนซีเมนต์ไทย จำกัด (มหาชน) ในหัวข้อ “Eco Innovation นวัตกรรมเพื่อสิ่งแวดล้อม”



8 สิงหาคม

จัดโครงการ "Knowledge Sharing : Company Visit by TLCA" ครั้งที่ 4/2556 ณ บริษัท เอเชีย พรีซิชั่น จำกัด (มหาชน) ในหัวข้อ “เติมพลังใจให้คุณค่าแก่กัน เพื่อการสร้างองค์กรแห่งความสุข (Happy Workplace)”



9 สิงหาคม

CSR Club สมาคมบริษัทจดทะเบียนไทย สำนักงานคณะกรรมการ ก.ล.ต. สถาบันธุรกิจเพื่อสังคม (CSRI) และสถาบันไทยพัฒนา ร่วมแถลงข่าวโครงการประกาศรางวัล รายงานความยั่งยืน (Sustainability Report Award) เพื่อช่วยยกระดับการเปิดเผยข้อมูลด้าน CSR ของบริษัทจดทะเบียน



3 กันยายน

จัดโครงการ "Knowledge Sharing : Company Visit by TLCA" ครั้งที่ 5/2556 ณ บริษัท แพรนต้า จิวเวลรี่ จำกัด (มหาชน) ในหัวข้อ "การบริหารจัดการองค์กรและการบริหารทรัพยากรบุคคล"



30 กันยายน

จัดโครงการ "Knowledge Sharing : Company Visit by TLCA" ครั้งที่ 6/2556 ณ โรงงานแปรรูปสุกรแปดริ้ว จ.ฉะเชิงเทรา บริษัท เจริญโภคภัณฑ์อาหาร จำกัด (มหาชน) ในหัวข้อ "การจัดการด้านการใช้พลังงาน"



16 ตุลาคม

จัดโครงการ "Knowledge Sharing : Company Visit by TLCA" ครั้งที่ 7/2556 ณ ศูนย์การเรียนรู้ธนาคารกสิกรไทย จำกัด (มหาชน) ในหัวข้อ "การประหยัดพลังงานอย่างยั่งยืน"



18 ตุลาคม

จัดโครงการ "Knowledge Sharing : Company Visit by TLCA" ครั้งที่ 8/2556 ณ บริษัท ปตท.สำรวจและผลิตปิโตรเลียม จำกัด (มหาชน) ในหัวข้อ “มรดกไทย มรดกโลก”



11-12 พฤศจิกายน

CSR Club สมาคมบริษัทจดทะเบียนไทยร่วมกับสำนักงานคณะกรรมการ ก.ล.ต. และสถาบันไทยพัฒน์ จัดพิธีมอบรางวัลรายงานความยั่งยืน ประจำปี 2555 (Sustainability Report Award) และงาน “CSR Thailand 2013 : CSR Roadmap for ASEAN”



19 พฤศจิกายน

จัดโครงการ "Knowledge Sharing : Company Visit by TLCA" ครั้งที่ 9/2556 ณ บริษัท ซินเน็ค (ประเทศไทย) จำกัด (มหาชน) ในหัวข้อ “เทคโนโลยีการจัดการเพื่อองค์กรที่ยั่งยืน”



8 สิงหาคม

จัดโครงการ "Knowledge Sharing : Company Visit by TLCA" ครั้งที่ 10/2556 ณ บริษัท จัดการและพัฒนาทรัพยากรน้ำภาคตะวันออก จำกัด (มหาชน) ในหัวข้อ “การจัดการน้ำด้วยนวัตกรรม 3 R”

จากการรวมตัวของหน่วยงานด้านนักลงทุนสัมพันธ์ของบริษัทจดทะเบียนที่ตระหนักถึงกิจกรรมของนักลงทุนสัมพันธ์ เป็นกิจกรรมที่เป็นประโยชน์และสร้างมูลค่าเพิ่มให้กับองค์กรได้ในระยะยาว โดยมุ่งที่จะเป็นศูนย์กลาง จึงได้ก่อตั้งชมรม นักลงทุนสัมพันธ์แห่งประเทศไทย (Thai Investor Relations Club : TIRC) ขึ้นในเดือนกันยายน 2544 โดยในปี 2553 เป็นต้นมา สมาคมบริษัทจดทะเบียนไทยได้พัฒนาความร่วมมือกับชมรมนักลงทุนสัมพันธ์แห่งประเทศไทยให้มาอยู่ภายใต้การ ดำเนินงานของสมาคมฯ เพื่อสร้างความแข็งแกร่งและความคล่องตัวในการดำเนินงานอย่างมีประสิทธิภาพ อันเป็นประโยชน์ สูงสุดให้กับบริษัทสมาชิก โดยได้รับการสนับสนุนจากตลาดหลักทรัพย์ฯ ด้วยวัตถุประสงค์ ดังนี้

- เป็นศูนย์กลางในการแลกเปลี่ยนข้อมูลข่าวสารของกิจกรรมนักลงทุนสัมพันธ์จากทั้งในและต่างประเทศ
- เป็นศูนย์กลางการจัดกิจกรรมให้ความรู้เพื่อให้นักลงทุนสัมพันธ์สามารถดำเนินไปได้อย่างมีมาตรฐาน และทัดเทียมกับวิธีปฏิบัติที่เป็นสากล
- เป็นกลไกเสริมที่ช่วยสร้างความเข้าใจที่ดีเกี่ยวกับงานนักลงทุนสัมพันธ์ต่อผู้ที่เกี่ยวข้องในตลาดทุน
- เป็นศูนย์กลางในการระดมความคิดเห็น ข้อมูลและข้อเสนอแนะที่เกี่ยวข้องกับกิจกรรมนักลงทุนสัมพันธ์ และนำเสนอข้อมูลดังกล่าวให้กับหน่วยงานภาครัฐและเอกชนที่เกี่ยวข้อง เพื่อเป็นประโยชน์ต่อการพัฒนาตลาดทุนต่อไป

ในปี 2556 ชมรมนักลงทุนสัมพันธ์ มุ่งเน้นการจัดกิจกรรม (IR Workshop) เพื่อแลกเปลี่ยนข้อมูลความรู้จากผู้มี ประสบการณ์เพื่อให้นักลงทุนสัมพันธ์สามารถนำไปใช้ประกอบการทำงานได้ อีกทั้งยังทำงานประสานอย่างใกล้ชิดกับตลาด หลักทรัพย์ฯ เพื่อพัฒนาวิชาชีพด้านงานนักลงทุนสัมพันธ์ โดยชมรมฯ ได้ดำเนินการในเรื่องต่อไปนี้

- การเข้าร่วมเป็นคณะกรรมการพิจารณา IR Awards ร่วมกับตลาดหลักทรัพย์แห่งประเทศไทย
- การเข้าร่วมเป็นคณะกรรมการงานจรรยาบรรณนักลงทุนสัมพันธ์ร่วมกับตลาดหลักทรัพย์แห่งประเทศไทย
- การเข้าร่วมสนับสนุนวิทยากร บรรยายในโครงการอบรมนักลงทุนสัมพันธ์ของศูนย์ CG-SET
- การเข้าร่วมสนับสนุนวิทยากรในโครงการสัมมนาความรู้ด้านนักลงทุนสัมพันธ์กับ MAI ให้กับบริษัทที่เตรียมความพร้อม ในการเข้าเป็นบริษัทจดทะเบียน
- การเข้าร่วมสนับสนุนวิทยากรให้กับศูนย์ CG ในการจัดสัมมนา เช่นการเตรียมความพร้อมสำหรับ Thailand Focus
- การเข้าร่วมเป็นวิทยากรในโครงการ “อบรมนักลงทุนสัมพันธ์มืออาชีพ IR Professional Certification Program” จัดโดยสภาวิชาชีพบัญชี ในพระบรมราชูปถัมภ์

รายชื่อคณะกรรมการชมรม TIRC

1.	คุณกอบบุญ ศรีชัย	รองกรรมการผู้จัดการอาวุโส บมจ. เจริญโภคภัณฑ์อาหาร	ประธาน
2.	คุณครรชิต บุนะจินดา	กรรมการ บมจ. เซ็นทรัลพัฒนา	รองประธาน
3.	คุณชวลิต จินดาวงศ์	ประธานสายการเงินและงบประมาณ บมจ. ธนาคารเกียรตินาคิน	รองประธาน
4.	คุณชัยวัฒน์ ไพฑูรย์	รองประธานกรรมการฝ่ายกลยุทธ์ บมจ. ไมเนอร์ อินเตอร์เนชั่นแนล	รองประธาน
5.	คุณเกรียงชัย บุญโพธิ์อภิชาติ	รองกรรมการผู้จัดการ สำนักการเงินและนักลงทุนสัมพันธ์ บมจ. ซีพี ออลล์	กรรมการ
6.	คุณจิราพรธม ทองตัน	Finance and Investor Relations บมจ. ห้างสรรพสินค้าโรบินสัน	กรรมการ
7.	คุณจิราภรณ์ รุ่งศรีทอง	ประธานเจ้าหน้าที่การลงทุน บมจ. จีเอ็มเอ็ม แกรมมี่	กรรมการ
8.	คุณชาตรี จันทร์งาม	Chief Financial Officer บมจ. ธนาคารทีสโก้	กรรมการ
9.	คุณไตรเดชะ ตั้งมติธรรม	กรรมการบริษัท บมจ. ศุภาลัย	กรรมการ
10.	คุณทมนันตี คงพิศลิปป์	AVP IR บมจ. ชิน คอร์ปอเรชั่น	กรรมการ
11.	คุณนภารัตน์ ศรีวรรณวิทย์	ผู้อำนวยการอาวุโสฝ่ายการเงิน บมจ. เซ็นทรัลพัฒนา	กรรมการ
12.	คุณวสุกานต์ วิชาลสวัสดิ์	รองกรรมการผู้อำนวยการใหญ่สายการเงินและบัญชี บมจ. การบินไทย	กรรมการ
13.	คุณวัชระ เอี่ยมสกุล	ผู้จัดการประสานงานนักลงทุน สำนักงานวางแผนกลาง บมจ. ปูนซิเมนต์ไทย	กรรมการ
14.	คุณวราย ยัท ปาโก้ ลี	รองผู้จัดการทั่วไปด้านนักลงทุนสัมพันธ์และการลงทุนกลุ่มบริษัท บมจ. ไทยยูเนี่ยน โพรเซ้น โปรดักส์	กรรมการ
15.	คุณวิจิตร ทวีปรีชาชาติ	กรรมการและเลขานุการบริษัท บมจ. ไทยออปติคอลล กะฐิ๊ป	กรรมการ
16.	คุณศิริพร มหัจฉริยวงศ์	ผู้จัดการฝ่ายวางแผนการเงิน บมจ. ไทยออยล์	กรรมการ
17.	คุณสุรยุทธ ทวีกุลวัฒน์	ผู้อำนวยการใหญ่สายการเงิน บมจ. บีทีเอส กะฐิ๊ป โฮลดิ้งส์	กรรมการ
18.	คุณชนิตร ชาญชัยณรงค์	รองผู้จัดการ สายงานผู้ออกหลักทรัพย์และบริษัทจดทะเบียน ตลาดหลักทรัพย์แห่งประเทศไทย	ที่ปรึกษา
19.	คุณนริศ เขยกลีน	รองกรรมการผู้จัดการใหญ่ บมจ. เซ็นทรัลพัฒนา	ที่ปรึกษา
20.	คุณภัทรลดา สง่าแสง	ผู้จัดการฝ่ายวางแผนกลยุทธ์ บมจ. ไทยออยล์	ที่ปรึกษา
21.	คุณอดิศวร์ หลายชูไทย	รองกรรมการผู้จัดการ บมจ. ธนาคารกสิกรไทย	ที่ปรึกษา

รายชื่อคณะกรรมการชมรม TIRC			
22.	คุณวิรัช วุฒินาเศรษฐ์	ผู้จัดการฝ่ายนักลงทุนสัมพันธ์ บมจ. บ้านปู	ที่ปรึกษา
23.	คุณสมฤดี ชัยมงคล	ผู้ช่วยประธานเจ้าหน้าที่บริหาร-การเงิน บมจ. บ้านปู	ที่ปรึกษา
24.	คุณณิชชา จิระเมธกิจ	ผู้จัดการฝ่ายผู้ลงทุนสัมพันธ์ บมจ. ปตท.	ที่ปรึกษา
25.	คุณวิรัตน์ เอื้อนฤมิต	ผู้ช่วยกรรมการผู้จัดการใหญ่การเงินองค์กร บมจ. ปตท.	ที่ปรึกษา
26.	คุณเพ็ญจันทร์ จริเกษม	รองกรรมการผู้จัดการใหญ่กลุ่มงานการเงินและการบัญชี บมจ. ปตท.สำรวจและผลิตปิโตรเลียม	ที่ปรึกษา
27.	คุณปฎิภาณ สุคนธมาน	รองกรรมการผู้จัดการใหญ่ สายงานการเงินและบัญชี บมจ. พีทีที โกลบอล เคมิคอล	ที่ปรึกษา
28.	คุณอดิสร ธนนันทน์ราพุล	กรรมการและรองกรรมการผู้จัดการ บมจ. แลนด์แอนด์เฮ้าส์	ที่ปรึกษา
29.	คุณอนเนก อัยยู่น	ผู้อำนวยการฝ่ายพัฒนาบริษัท สำนักงานคณะกรรมการ ก.ล.ต.	ที่ปรึกษา

หมายเหตุ : ข้อมูลรายชื่อกรรมการ ณ วันที่ 31 ธันวาคม 2556 เรียงลำดับตามตัวอักษร



24 เมษายน

จัดกิจกรรม IR Workshop ครั้งที่ 1/2556 ในหัวข้อ “What are the KPIs for IR?” เพื่อเป็นช่องทางให้ผู้ปฏิบัติงานด้านนักลงทุนสัมพันธ์ของสมาชิกบริษัทจดทะเบียนได้พบปะ พูดคุยกับผู้ที่มีประสบการณ์ในงานนักลงทุนสัมพันธ์



23 พฤษภาคม

จัดกิจกรรม IR Workshop ครั้งที่ 2/2556 ในหัวข้อ "Learning from the Best IR Awards Winners" เพื่อให้ผู้ปฏิบัติงานด้านนักลงทุนสัมพันธ์ได้ร่วมแลกเปลี่ยนประสบการณ์และได้รู้จักกฎเกณฑ์ของการสมัครเข้าร่วมชิงรางวัล IR Awards



17 กรกฎาคม

จัดกิจกรรม IR Workshop ครั้งที่ 3/2556 ในหัวข้อ "IR Tools : Inventing Database" เพื่อให้ผู้ปฏิบัติงานด้านนักลงทุนสัมพันธ์ได้ทราบแนวทางการจัดทำ Inventing Database – การจัดทำข้อมูลเพื่อใช้ในการสื่อสารกับนักวิเคราะห์และนักลงทุนที่เกี่ยวข้องกับการดำเนินธุรกิจและผลประกอบการของบริษัททั้งอดีตและปัจจุบัน



28 สิงหาคม

จัดกิจกรรม IR Workshop ครั้งที่ 4/2556 ในหัวข้อ “How to Manage Expectation During the Volatile Market?” เพื่อให้ผู้ปฏิบัติงานด้านนักลงทุนสัมพันธ์ได้ทราบแนวทางการจัดการกับความคาดหวังของนักลงทุนในภาวะเศรษฐกิจผันผวน



19 พฤศจิกายน

จัดกิจกรรม IR Workshop ครั้งที่ 5/2556 ในหัวข้อ “Company Valuations” เพื่อเป็นช่องทางให้ผู้ปฏิบัติงานด้านนักลงทุนสัมพันธ์ของสมาชิกบริษัทจดทะเบียนได้พบปะ พูดคุยกับผู้ที่มีประสบการณ์ในงานนักลงทุนสัมพันธ์

ชมรมเลขานุการบริษัทไทย (Thai Company Secretary Club) ส่งเสริมและสนับสนุนบทบาทหน้าที่ความรับผิดชอบของเลขานุการบริษัทตามที่กฎหมายกำหนด รวมถึงการพัฒนาวิชาชีพเลขานุการบริษัทให้เป็นที่แพร่หลาย และเป็นศูนย์กลางประสานงานระหว่างชมรมและหน่วยงานที่เกี่ยวข้อง โดยมุ่งหวังให้เกิดความร่วมมือระหว่างกัน และในปี 2554 สมาคมบริษัทจดทะเบียนไทยได้พัฒนาความร่วมมือกับชมรมเลขานุการบริษัทไทยให้มาอยู่ภายใต้การดำเนินงานและการสนับสนุนของสมาคมฯ เพื่อสร้างความแข็งแกร่งและความคล่องตัวในการดำเนินงานอย่างมีประสิทธิภาพ อันเป็นประโยชน์สูงสุดให้กับสมาชิกบริษัทจดทะเบียน

ในปี 2556 ชมรมเลขานุการบริษัทไทยได้ร่วมกับสำนักงานคณะกรรมการกำกับหลักทรัพย์และตลาดหลักทรัพย์ และตลาดหลักทรัพย์แห่งประเทศไทย จัดทบทวนและปรับปรุง คู่มือเลขานุการบริษัท เพื่อให้เกิดประโยชน์ต่อเลขานุการบริษัทในวงกว้าง และเพื่อพัฒนาวิชาชีพเลขานุการบริษัทในไทยให้ทัดเทียมต่างประเทศ โดยสมาคมฯ ได้เผยแพร่คู่มือเลขานุการบริษัทผ่านทางเว็บไซต์ของสมาคมฯ

หัวข้อหลักของการจัดอบรมเลขานุการบริษัท แบ่งเป็น 2 หลักสูตร ดังนี้

- **หลักสูตรพื้นฐานกฎหมายและกฎเกณฑ์ที่เกี่ยวข้องกับบริษัทจดทะเบียน (หลักสูตร 2 วัน) :** เพื่อพัฒนาความรู้ด้านกฎหมาย และกฎเกณฑ์ในการปฏิบัติงานเลขานุการบริษัท เริ่มจากการปูพื้นฐานความรู้ด้านกฎหมายที่เกี่ยวข้องกับบริษัทจดทะเบียน และกฎระเบียบของตลาดหลักทรัพย์ คณะกรรมการตลาดทุน และสำนักงานคณะกรรมการ ก.ล.ต. โดยเน้นแนวทางในการปฏิบัติงาน (Practice) ที่ควรทราบ เพื่อให้ผู้เข้าร่วมหลักสูตรสามารถนำไปใช้ปฏิบัติงานจริงได้อย่างมีประสิทธิภาพและถูกต้องตามกฎหมาย กฎเกณฑ์และระเบียบที่เกี่ยวข้อง
- **หลักสูตรผู้ปฏิบัติงานเลขานุการบริษัท (หลักสูตร 4 วัน) :** เพื่อพัฒนาความรู้ในการปฏิบัติงานเลขานุการบริษัท เน้นแนวทางในการปฏิบัติงานที่ควรทราบและสามารถนำไปใช้ปฏิบัติงานจริงได้อย่างมีประสิทธิภาพ ซึ่งมีทักษะในด้านต่างๆ ที่เลขานุการบริษัทพึงมี รวมถึงเรียนรู้บทบาทหน้าที่ ความรับผิดชอบของเลขานุการบริษัทจากกรณีศึกษาที่เกิดขึ้นจริงในบริษัทจดทะเบียน รวมถึงการศึกษาเทคนิคพื้นฐานในการอ่านรายงานทางการเงิน โดยมุ่งให้เลขานุการบริษัทที่ไม่ได้มีพื้นฐานความรู้ด้านบัญชีการเงิน สามารถที่จะทำความเข้าใจรายงานทางการเงินและการวิเคราะห์ผลประกอบการบริษัท

รายชื่อคณะกรรมการชมรม TCSC

1.	คุณสมุณต์ รัชคศิริ	ผู้จัดการ สำนักกรรมการผู้จัดการใหญ่ และเลขานุการบริษัท บมจ. ปตท	ประธาน
2.	คุณภัทรพร มลิณทสูต	ประธานเจ้าหน้าที่กำกับดูแลกิจการ กลุ่มธุรกิจการเงินเกียรตินาคินภัทร	รองประธาน
3.	คุณศิริบรรจง อุทโยภาศ	ผู้จัดการสำนักบริหารงานกรรมการและผู้ถือหุ้น และเลขานุการบริษัท บมจ. ธนาคารไทยพาณิชย์	รองประธาน
4.	คุณธนภฤต เพิ่มพูนขันตีสุข	ผู้จัดการทั่วไปและเลขานุการบริษัท บมจ. สมบูรณ์ แอ็ดวานซ์ เทคโนโลยี	กรรมการ
5.	คุณธีรรัตน์ ปิ่นพรสุต	รองกรรมการผู้จัดการอาวุโส บมจ. ซิมโฟนี คอมมูนิเคชั่น	กรรมการ
6.	คุณบุญศิริ จารุศิริ	เลขานุการบริษัท บมจ. บ้านปู	กรรมการ
7.	คุณพรพิมล ต่อไพบุลย์	เลขานุการบริษัท บมจ. โกลบอล คอนเน็คชั่นส์	กรรมการ
8.	คุณพรเพ็ญ นามวงษ์	ผู้อำนวยการสำนักงานเลขานุการบริษัท และเลขานุการบริษัท บมจ. ปูนซิเมนต์ไทย	กรรมการ
9.	คุณพัชราชาติ บัญชาชัย	รองกรรมการผู้จัดการบริหาร และเลขานุการบริษัท บมจ. เจริญโภคภัณฑ์อาหาร	กรรมการ
10.	คุณภาณุพันธ์ ดวงทอง	เลขานุการบริษัท บมจ. ทูน่า	กรรมการ
11.	คุณรังสิณี สุจริตสัจชัย	เลขานุการบริษัท บมจ. ทูน่า คอร์ปอเรชั่น	กรรมการ
12.	คุณวราภรณ์ วัชรานูเคราะห์	เลขานุการบริษัท บมจ. อมตะ คอร์ปอเรชั่น	กรรมการ
13.	คุณวิโรจน์ มีนะพันธ์	ผู้จัดการฝ่ายสำนักกรรมการอำนวยการ และเลขานุการบริษัท บมจ. ไทยออยล์	กรรมการ
14.	คุณวุฒิมพงษ์ ทรงวิศิษฐ์	เลขานุการบริษัท บมจ. ปูนซิเมนต์นครหลวง	กรรมการ
15.	คุณสมศรี รัชฎาภรณ์กุล	Vice President - Corporate Finance บมจ. ไมเนอร์ อินเตอร์เนชั่นแนล	กรรมการ
16.	คุณสุรศักดิ์ งามสิทธิพงศ์	เลขานุการบริษัท บมจ. สหวิริยาสตีลอินดัสตรี	กรรมการ
17.	คุณอำนาจ จิรมหาโกคา	ตลาดหลักทรัพย์แห่งประเทศไทย	ที่ปรึกษา
18.	คุณสัจภา ทองประสาร	ตลาดหลักทรัพย์แห่งประเทศไทย	ที่ปรึกษา
19.	คุณโสมสุดา ตันจันทร์พงศ์	สำนักงานคณะกรรมการ ก.ล.ต.	ที่ปรึกษา
20.	คุณอเนก อยู่ยี่น	สำนักงานคณะกรรมการ ก.ล.ต.	ที่ปรึกษา
21.	คุณวินิตา กุลตั้งวัฒนา	สำนักงานคณะกรรมการ ก.ล.ต.	ที่ปรึกษา

หมายเหตุ : ข้อมูลรายชื่อกรรมการ ณ วันที่ 31 ธันวาคม 2556 เรียงลำดับตามตัวอักษร





28 - 29 พฤษภาคม และ 5 - 6, 12 - 13 มิถุนายน

ชมรมเลขานุการบริษัท สมาคมบริษัทจดทะเบียนไทย โดยความร่วมมือของตลาดหลักทรัพย์แห่งประเทศไทย และสำนักงานคณะกรรมการ ก.ล.ต. จัดหลักสูตรพื้นฐานกฎหมายและกฎเกณฑ์ที่เกี่ยวข้องกับบริษัทจดทะเบียน (หลักสูตร 2 วัน) รุ่นที่ 9 และหลักสูตรผู้ปฏิบัติงานเลขานุการบริษัท (หลักสูตร 4 วัน) รุ่นที่ 27



31 กรกฎาคม

สมาคมบริษัทจดทะเบียนไทย ร่วมกับสำนักงานคณะกรรมการ ก.ล.ต. จัดสัมมนาหัวข้อ "การสื่อสารและขั้นตอนการกำหนดนโยบายที่เกี่ยวข้องกับการป้องกันการทุจริตคอร์รัปชันของบริษัทจดทะเบียน" บรรยายโดยทีมงานสำนักงานคณะกรรมการ ก.ล.ต. และผู้บริหารบริษัทจดทะเบียน



2 กันยายน

จัดงาน CS Networking ครั้งที่ 1/2556 เพื่อให้สมาชิกได้มาพบปะและแลกเปลี่ยนประสบการณ์ความเห็นร่วมกัน ในเรื่อง "ความสำคัญของบทบาทเลขานุการบริษัทต่อการปฏิบัติหน้าที่ของกรรมการบริษัทจดทะเบียน"



24 - 25 กันยายน และ 2 - 3, 9 - 10 ตุลาคม

ชมรมเลขานุการบริษัท สมาคมบริษัทจดทะเบียนไทย โดยความร่วมมือของตลาดหลักทรัพย์แห่งประเทศไทย และสำนักงานคณะกรรมการ ก.ล.ต. จัดหลักสูตรพื้นฐานกฎหมายและกฎเกณฑ์ที่เกี่ยวข้องกับบริษัทจดทะเบียน (หลักสูตร 2 วัน) รุ่นที่ 10 และหลักสูตรผู้ปฏิบัติงานเลขานุการบริษัท (หลักสูตร 4 วัน) รุ่นที่ 28

ในปี 2555 สมาคมบริษัทจดทะเบียนไทยได้หารือร่วมกับสมาชิกบริษัทจดทะเบียนในการจัดตั้งชมรมบริหารความเสี่ยง (Risk Management Club : RMC) และได้รับการอนุมัติจากคณะกรรมการสมาคมฯ โดยจัดตั้งชมรมบริหารความเสี่ยงขึ้นในเดือนมีนาคม 2555 โดยมีวัตถุประสงค์เพื่อให้สมาชิกบริษัทจดทะเบียนได้ตระหนักถึงความสำคัญของการมีระบบบริหารความเสี่ยงที่ดี และเพื่อเผยแพร่องค์ความรู้ในการบริหารความเสี่ยง รวมทั้งเป็นการเปิดให้มีช่องทางในการแลกเปลี่ยนประสบการณ์การบริหารความเสี่ยงในระหว่างอุตสาหกรรมเดียวกันและอุตสาหกรรมอื่นๆ เพื่อให้เกิดการบูรณาการและสามารถนำมาปรับใช้ในองค์กรได้ทันตามกระแสโลกที่เปลี่ยนแปลงไปอย่างรวดเร็ว

รายชื่อคณะกรรมการชมรม RMC

1.	คุณสุรงค์ บูลกุล	ประธานเจ้าหน้าที่บริหารการเงิน บมจ. ปตท.	ประธาน
2.	คุณกวีศักดิ์ บุญเฉลียว	ผู้จัดการฝ่ายบริหารการลงทุนและพัฒนาธุรกิจองค์กร บมจ. ปตท.	กรรมการ
3.	คุณเกสร่า ลิ้มมีโชคชัย	ผู้ช่วยกรรมการผู้จัดการใหญ่ สายงานบริหารความเสี่ยงควบคุมภายใน และ ประกันภัย บมจ. ปตท. สํารวจและผลิตปิโตรเลียม	กรรมการ
4.	คุณนันทนิษฐ์ รัชตะวรรณ	ผู้จัดการนโยบายและกระบวนการสินเชื่อ - กลุ่มบริหารความเสี่ยง ธนาคารไทยพาณิชย์	กรรมการ
5.	คุณประวิินทร์ คุโรวาท	ผู้อำนวยการอาวุโสฝ่ายตรวจสอบภายในและบริหารความเสี่ยง บมจ. ไมเนอร์ อินเตอร์เนชั่นแนล	กรรมการ
6.	คุณพรชัย พูลสุขสมบัติ	ผู้อำนวยการสายพัฒนาธุรกิจและสนับสนุนด้านการเงิน บมจ. ทิปโก้ฟูดส์	กรรมการ
7.	คุณพิมพ์ใจ เหล่าจินดา	ประธานกรรมการบริหาร บมจ. อีโนเว รับเบอร์ (ประเทศไทย)	กรรมการ
8.	คุณพิเชษฐ สิทธิอำนวย	กรรมการผู้อำนวยการ บมจ. หลักทรัพย์บัวหลวง	กรรมการ
9.	คุณภัทรลดา สง่าแสง	ผู้จัดการฝ่ายการวางแผนกลยุทธ์ บมจ. ไทยออยล์	กรรมการ
10.	คุณวรวิภา อุ่นใจ	ประธานกรรมการและกรรมการผู้จัดการ บมจ. ออฟฟิศเมท	กรรมการ
11.	คุณวิชัย ไหมทอง	Enterprise Risk Management Manager บมจ. ไทยออยล์	กรรมการ
12.	คุณวิภาวรรณ ประมูลความดี	รองกรรมการผู้จัดการ ด้านบริหารความเสี่ยง บมจ. เจริญโภคภัณฑ์อาหาร	กรรมการ
13.	คุณสมศรี ศรีปทุมรักษ์	ผู้อำนวยการสายงานขายในประเทศ บมจ. ซาบีน่า	กรรมการ
14.	คุณสุทธิสิทธิ์ แจ่มดี	ผู้อำนวยการ สำนักบริหารความเสี่ยง บมจ. หลักทรัพย์บัวหลวง	กรรมการ
15.	คุณหงษ์ศรี เจริญวราวุฒิ	ผู้จัดการฝ่ายกลยุทธ์และงบประมาณ บมจ. ปตท.	กรรมการ

รายชื่อคณะกรรมการชมรม RMC			
16.	คุณอนันต์ เกตุพิทยา	กรรมการ คณะกรรมการบริหารความเสี่ยง บมจ. ศุภาลัย	กรรมการ
17.	คุณอนุวัฒน์ จงยินดี	ผู้อำนวยการสำนักงานตรวจสอบ บมจ. ปูนซิเมนต์ไทย	กรรมการ
18.	คุณอรรจยา อินทรประสงค์	Finance Directo บมจ.กรุงเทพดุสิตเวชการ	กรรมการ

หมายเหตุ : ข้อมูลรายชื่อกรรมการ ณ วันที่ 31 ธันวาคม 2556 เรียงลำดับตามตัวอักษร



12 กุมภาพันธ์

จัดสัมมนา Risk Management Forum ครั้งที่ 1/2556 หัวข้อ Fund Raising Strategy in 2013 : Risks and Opportunities for Thai Companies เพื่อรับฟังและแลกเปลี่ยนความคิดเห็นเกี่ยวกับแนวโน้มตลาดทุนโลกและตลาดทุนไทยในปี 2556 แนวทางการระดมทุนและแผนการขยายการลงทุนของบริษัท โอกาสและความเสี่ยงจากความร่วมมือระหว่างตลาดหลักทรัพย์ในอาเซียน (ASEAN Linkage) รวมถึงความเสี่ยงในการบริหารเงินของบริษัทไทย



11-12 กันยายน

จัดหลักสูตร Risk Management Workshop รุ่นที่ 2 เพื่อเผยแพร่องค์ความรู้ในการบริหารความเสี่ยงและเปิดโอกาสให้มีการเรียนรู้จากการปฏิบัติงานจริงของบริษัทอื่น

ในปี 2556 สมาคมบริษัทจดทะเบียนไทยได้จัดตั้งชมรม HCM (HCM : Human Capital Management Club) ขึ้นเป็นปีแรก ในวันที่ 17 มกราคม 2556 และเปิดตัวอย่างเป็นทางการในวันที่ 30 พฤษภาคม 2556 โดยมีบทบาทในการส่งเสริมผลักดันให้บริษัทจดทะเบียนตระหนักถึงความสำคัญของบุคลากร และเป็นศูนย์กลางในการแลกเปลี่ยนเรียนรู้แนวทางการบริหารบุคลากรระหว่างบริษัทจดทะเบียน

รายชื่อคณะกรรมการชมรม HCM			
1.	คุณภควัต โกวิทวัฒนพงศ์	ประธานเจ้าหน้าที่บริหาร บมจ. ทรีนิตี้ วัฒนา	ประธาน
2.	คุณจารุพันธ์ อธิธาวัชกุล	รองกรรมการผู้อำนวยการใหญ่-สายทรัพยากรบุคคล บจก. สยามพิวรรธน์	กรรมการ
3.	คุณณิษดา จำงตระกูล	รองกรรมการผู้จัดการ บมจ. ทรีนิตี้ วัฒนา	กรรมการ
4.	คุณดวงใจ ธนสถิตย์	ผู้อำนวยการฝ่ายทรัพยากรบุคคล สำนักงานคณะกรรมการ ก.ล.ต.	กรรมการ
5.	คุณทินกร เรือนทิพย์	รองกรรมการผู้จัดการบริหาร สายงานทรัพยากรบุคคล บมจ. เจริญโภคภัณฑ์อาหาร	กรรมการ
6.	คุณบุญชัย ปันทุรอำพร	กรรมการผู้จัดการ บมจ. ซาบีน่า	กรรมการ
7.	คุณปราณี ตริวิมล	ผู้อำนวยการทรัพยากรบุคคล บมจ. ไทยยูเนี่ยน โฟรเซ่น โปรดักส์	กรรมการ
8.	คุณปัทมาลัย รัตนพล	ประธานเจ้าหน้าที่บุคคล บมจ. ไมเนอร์ อินเตอร์เนชั่นแนล	กรรมการ
9.	คุณภูมิพัฒน์ สيناเจริญ	รองกรรมการผู้อำนวยการฝ่ายทรัพยากรบุคคล บมจ. เอเซีย นีโอฟเพอร์ตี้ ดีเวลลอปเม้นท์	กรรมการ
10.	คุณวรวิจน์ สุวคนธ์	ผู้ช่วยผู้จัดการใหญ่ สายกลยุทธ์และนโยบายทรัพยากรบุคคล บมจ. ธนาคารไทยพาณิชย์	กรรมการ
11.	คุณเวโรจน์ ลิ้มจรรยา	ผู้อำนวยการสายอาวุโส - ทรัพยากรมนุษย์ บมจ. บ้านปู	กรรมการ
12.	คุณสุดคณิง ชัมภรัตน์	VP, HR Policy and System Department บมจ. ปตท.สำรวจและผลิตปิโตรเลียม	กรรมการ
13.	คุณสุรพงศ์ แสงอรุณ	ผู้อำนวยการ ฝ่ายบริหารทรัพยากรบุคคล ตลาดหลักทรัพย์แห่งประเทศไทย	กรรมการ
14.	รศ.ดร.จิระประภา อัครบวร	ผู้อำนวยการหลักสูตรปริญญาเอก คณะพัฒนาทรัพยากรมนุษย์ สถาบันบัณฑิตพัฒนบริหารศาสตร์	ที่ปรึกษา
15.	ดร. ณัฐวุฒิ กุณินิเทศ	กรรมการผู้จัดการ บจก. ADGES	ที่ปรึกษา
16.	รศ.ดร. พิภพ อุดร	ผู้อำนวยการ สถาบันทรัพยากรมนุษย์ มหาวิทยาลัยธรรมศาสตร์	ที่ปรึกษา
17.	ดร.สมบุญรณ์ กุลวิเศษชนะ	หัวหน้าสาขาการบริหารทรัพยากรมนุษย์และองค์การ คณะพาณิชยศาสตร์และการบัญชี มหาวิทยาลัยธรรมศาสตร์	ที่ปรึกษา

หมายเหตุ : ข้อมูลรายชื่อกรรมการ ณ วันที่ 31 ธันวาคม 2556 เรียงลำดับตามตัวอักษร



22 พฤษภาคม

HCM Club สมาคมบริษัทจดทะเบียนไทยร่วมกับ PacRim Group จัดงาน CEO Insights: Change Your Culture, Change Your Results



30 พฤษภาคม

เปิดตัวชมรม HCM (Human Capital Management Club) และจัดงานสัมมนา TLCA Human Capital Management Annual Conference 2013 ในหัวข้อ "Leveraging Human Capabilities To Build High Performance Organization"



23 กันยายน

จัดงาน Top Executive & HR Practitioner Forum on "Global Executive Mindset (GEM)"



17 ตุลาคม

จัดงาน CEO HCM Clinic เพื่อเป็นการต่อยอดจากงานสัมมนา CEO Forum by TLCA ครั้งที่ 1/2556 เป็นการส่งเสริมผลักดันให้บริษัทตระหนักถึงความสำคัญของบุคลากร และเป็นเวทีในการแลกเปลี่ยนเรียนรู้แนวทางการบริหารบุคลากรระหว่างบริษัทจดทะเบียน

โครงสร้างการบริหารงาน

- รายชื่อคณะกรรมการสมาคม
- รายชื่อคณะกรรมการชุดย่อย
- รายชื่อประธานชมรมต่างๆ

คณะกรรมการสมาคมบริษัทจดทะเบียนไทย



นายสุรงค์ บูลกุล

นายกสมาคม

ประธานเจ้าหน้าที่บริหารการเงิน
บริษัท ปตท. จำกัด (มหาชน)



นายชาวลิต เอกบุตร

อุปนายกสมาคม

ผู้ช่วยผู้จัดการใหญ่-การเงินและการลงทุน
บริษัท ปูนซิเมนต์ไทย จำกัด (มหาชน)



คุณประทีป ตั้งมติธรรม

ประธานกรรมการบริหาร

บริษัท ศุภาลัย จำกัด (มหาชน)



นายสมเจตน์ หมู่ศิริเลิศ

อุปนายกสมาคม

รองกรรมการผู้จัดการใหญ่
บริษัท ทุนธนาชาติ จำกัด (มหาชน)



นายสมพงษ์ เพ็ญโชค

อุปนายกสมาคม

กรรมการผู้จัดการใหญ่
บริษัท ไทยรุ่งยูเนี่ยนคาร์ จำกัด (มหาชน)



ดร.อาณัติ อาภาภิรม

อุปนายกสมาคม

กรรมการ
บริษัท บีทีเอส กรุ๊ป โฮลดิ้งส์ จำกัด (มหาชน)



คุณพิเชษฐ ลิทธิอำนาจ

ผู้บริหารในเครือ
ธนาคารกรุงเทพ จำกัด (มหาชน)



คุณเพ็ญศรี สุธีรศานต์

ผู้อำนวยการ
สมาคมบริษัทจดทะเบียนไทย



คุณกมลวรรณ วิบุลากร

กรรมการผู้จัดการใหญ่
บริษัท ดี เอราวัณ กรุ๊ป จำกัด (มหาชน)



นายกิตติ ชีวะเกตุ

กรรมการ
ประธานเจ้าหน้าที่บริหารและกรรมการผู้จัดการ
บริษัท ยูนิเวอร์แซล แอดซอร์บแบนท์ แอนด์ เคมีคัลส์ จำกัด (มหาชน)



ดร. กอบศักดิ์ ภูตระกูล

ผู้ช่วยผู้จัดการใหญ่ สำนักกิจการธนาคาร
ธนาคารกรุงเทพ จำกัด (มหาชน)



นายชัยวัฒน์ อุทัยวรรณ

กรรมการ
กรรมการผู้จัดการ
บริษัท ทีทีดับบลิว จำกัด (มหาชน)



นายณรงค์ ทัศนินพันธ์

กรรมการ
ประธานเจ้าหน้าที่บริหาร
บริษัท ซีพีโก้ จำกัด (มหาชน)



นางสาวดวงกมล โชตนะนา

กรรมการ

กรรมการผู้อำนวยการ

บริษัท เนชั่น มัลติมีเดีย กรุ๊ป จำกัด (มหาชน)



นางนงนุช น้อยอำ

ประธานคณะกรรมการตรวจสอบ

ประธานเจ้าหน้าที่บริหารด้านการเงิน

บริษัท กรุงเทพดุสิตเวชการ จำกัด (มหาชน)



นายบวร วงศ์สินอุดม

กรรมการ

กรรมการผู้จัดการใหญ่

บริษัท พีทีที โกลบอล เคมิคอล จำกัด (มหาชน)



นายบุญชัย ปิ่นชूरอัมพร

กรรมการ

กรรมการผู้จัดการ

บริษัท ซาปينا จำกัด (มหาชน)



นายบุญยง ตันสกุล

กรรมการ

ประธานเจ้าหน้าที่บริหาร

บริษัท ซิงเกอร์ประเทศไทย จำกัด (มหาชน)



นายปิ่นชิต มงคลกุล

กรรมการ

กรรมการผู้อำนวยการ

บริษัท ห้างสรรพสินค้าโรบินสัน จำกัด (มหาชน)



นายพิเทพ จันทรเสรีกุล

กรรมการ

กรรมการผู้จัดการ

บริษัท กรุงเทพประกันภัย จำกัด (มหาชน)



นายยงเกียรติ กิตะพาณิชย์

กรรมการ

กรรมการผู้อำนวยการ

บริษัท สมบูรณ์ แอ็ดวานซ์ เทคโนโลยี จำกัด (มหาชน)



คุณวรวุฒิ อุ่นใจ

ประธานเจ้าหน้าที่บริหาร

บริษัท ออฟฟิศเมท จำกัด (มหาชน)



นายวิเชียร อุษณาโชติ

กรรมการ

กรรมการผู้จัดการใหญ่

บริษัท บางจากปิโตรเลียม จำกัด (มหาชน)



นายสมเกียรติ ศิริชาติไชย

กรรมการ

กรรมการและประธานกรรมการบริหารความเสี่ยงองค์กร
ธนาคารกสิกรไทย จำกัด (มหาชน)



นายสมโพธิ ศรีภูมิ

กรรมการ

กรรมการผู้จัดการ

บริษัท น้ำประปาไทย จำกัด (มหาชน)



นายสมชัย ไทยสงวนวรกุล

กรรมการ

ประธานกรรมการบริหาร

บริษัท เอส เอ็น ซี พอร์เมอรั จำกัด (มหาชน)



นายสมพร สืบถวิลกุล

กรรมการ

กรรมการผู้จัดการใหญ่

บริษัท ทิพยประกันภัย จำกัด (มหาชน)



คุณเอกพล พงศ์สถาพร

กรรมการผู้จัดการ

บริษัท ทิปโก้ฟู้ดส์ จำกัด (มหาชน)

คณะที่ปรึกษานายกสมาคมบริษัทจดทะเบียนไทย



นายชินันท์ ว่องกุศลกิจ
ประธานที่ปรึกษานายกสมาคม
ประธานเจ้าหน้าที่บริหาร
บริษัท บ้านปู จำกัด (มหาชน)



นายมงคล ลิมะโรจน์
ที่ปรึกษานายกสมาคม
ประธานกรรมการ
บริษัท ซีเอสโก้ จำกัด (มหาชน)



ดร. วีรวัฒน์ กาญจนดุล
ที่ปรึกษานายกสมาคม
กรรมการ
บริษัท เจริญโภคภัณฑ์อาหาร จำกัด (มหาชน)



นางภัทริยา บุญจพลชัย
ที่ปรึกษานายกสมาคม
กรรมการ
บริษัท ทิสโก้ไฟแนนเชียลกรุ๊ป จำกัด (มหาชน)



นายภควัต โกวิตวัฒนพงศ์
ที่ปรึกษานายกสมาคม
ประธานเจ้าหน้าที่บริหาร
บริษัท ทรีนีตี้ วัฒนา จำกัด (มหาชน)



ศาสตราจารย์พิเศษกิตติพงษ์ อูร์พีพัฒนพงศ์
ที่ปรึกษานายกสมาคม
ประธานกรรมการ
บริษัท เบเคอร์ แอนด์ แม็คเค็นซี่ จำกัด



นายมนตรี ศรีไพศาล
ที่ปรึกษานายกสมาคม
ประธานเจ้าหน้าที่บริหาร
บริษัท หลักทรัพย์ เมย์แบงก์ กิมเอ็ง
(ประเทศไทย) จำกัด (มหาชน)



นายสุพันธุ์ มงคลสุธี
ที่ปรึกษานายกสมาคม
ประธานกรรมการและประธานเจ้าหน้าที่บริหาร
บริษัท ชินเน็ค (ประเทศไทย) จำกัด (มหาชน)



นายวีรศักดิ์ โสสิตไพศาล
ที่ปรึกษานายกสมาคม
ประธานเจ้าหน้าที่บริหาร
บริษัท ไทยออยล์ จำกัด (มหาชน)

คณะกรรมการชุดย่อย

คณะกรรมการสรรหาและกำหนดค่าตอบแทน			
1.	คุณประทีป	ตั้งมติธรรม	ประธาน
2.	คุณชัยวัฒน์	อุทัยวรรณ	กรรมการ
3.	คุณบุญชัย	ปิ่นทูลอัมพร	กรรมการ
4.	คุณบุญยง	ตันสกุล	กรรมการ
5.	คุณปิ่นจิต	มงคลกุล	กรรมการ

คณะกรรมการตรวจสอบ			
1.	คุณนฤมล	น้อยอ่ำ	ประธาน
2.	คุณพิเทพ	จันทร์เสรีกุล	กรรมการ
3.	คุณสมพงษ์	เผอญโชค	กรรมการ
4.	คุณสมชัย	ไทยสงวนวรกุล	กรรมการ

คณะกรรมการพัฒนาความสามารถในการแข่งขัน			
1.	คุณชนินท์	ว่องกุลศกกิจ	กรรมการ
2.	คุณเขาวลิต	เอกบุตร	กรรมการ
3.	คุณบุญชัย	ปิ่นทูลอัมพร	กรรมการ
4.	คุณบุญยง	ตันสกุล	กรรมการ
5.	คุณพิเชษฐ	สิทธิอำนาจ	กรรมการ
6.	คุณยงเกียรติ	กิตะพานิชย์	กรรมการ
7.	คุณสมเจตน์	หมู่ศิริเลิศ	กรรมการ
6.	คุณสุรงค์	บุลกุล	กรรมการ
7.	คุณเอกพล	พงศ์สถาพร	กรรมการ



นายวัฒนา โอภานนท์อมตะ
รองกรรมการผู้จัดการใหญ่
บริษัท บางจากปิโตรเลียม จำกัด (มหาชน)



นางกอบบุญ ศรีชัย
รองกรรมการผู้จัดการใหญ่
บริษัท เจริญโภคภัณฑ์อาหาร จำกัด (มหาชน)



นางสุมณฑิ์ รังคลิรี
ผู้จัดการสำนักกรรมการผู้จัดการใหญ่ และเลขานุการบริษัท
บริษัท ปตท. จำกัด (มหาชน)



นายสุรงค์ บูลกุล
ประธานเจ้าหน้าที่การเงิน
บริษัท ปตท. จำกัด (มหาชน)



นายภควัต โกวิทวัฒนพงศ์
ประธานเจ้าหน้าที่บริหาร
บริษัท ทรีนิตี้ วัฒนา จำกัด (มหาชน)



การส่งเสริมพัฒนาศักยภาพของบริษัทจดทะเบียน

- โครงการประกาศรางวัลรายงานความยั่งยืน (Sustainability Report Award)
- หลักสูตร TLCA Executive Development Program (EDP) และ Leadership Development Program (LDP)

โครงการประกาศรางวัลรายงานความยั่งยืน (Sustainability Report Award)

สมาคมบริษัทจดทะเบียนไทย โดย CSR Club ได้เล็งเห็นความสำคัญของการส่งเสริมให้บริษัทสมาชิกของสมาคมฯ เผยแพร่ข้อมูลด้าน ESG อันจะเป็นประโยชน์ต่อกลุ่มผู้ลงทุนในแวดวงตลาดทุน ในรูปของรายงานความยั่งยืนเพิ่มมากขึ้น จึงได้ร่วมกับสถาบันไทยพัฒนา ริเริ่มโครงการประกาศรางวัลรายงานความยั่งยืน (Sustainability Report Award) และส่งเสริมให้กำหนดเป็นกิจกรรมหนึ่งในงานสัมมนา CSR Thailand ประจำปี ซึ่งได้เริ่มขึ้นในปี 2556 เป็นปีแรก

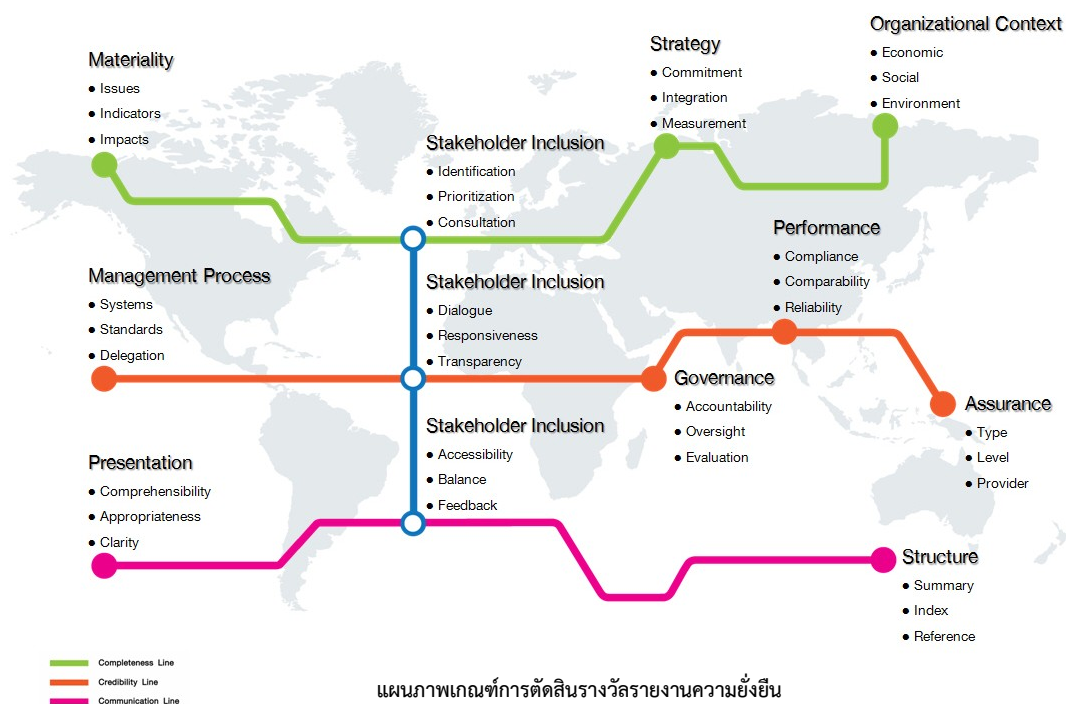


โครงการประกาศรางวัลรายงานความยั่งยืน (Sustainability Report Award) ถือกำเนิดขึ้นจากความร่วมมือของสำนักงานคณะกรรมการกำกับหลักทรัพย์และตลาดหลักทรัพย์ CSR Club สมาคมบริษัทจดทะเบียนไทย และสถาบันไทยพัฒนา โดยมีวัตถุประสงค์ในการส่งเสริมและยกระดับการจัดทำรายงานความยั่งยืนของบริษัททั้งในตลาดหลักทรัพย์และนอกตลาดหลักทรัพย์ด้วยการประกาศรางวัลรายงานความยั่งยืน ครอบคลุมกลุ่มบริษัทในตลาดหลักทรัพย์แห่งประเทศไทย (SET) กลุ่มบริษัทในตลาดหลักทรัพย์ เอ็ม เอ ไอ (mai) กลุ่มบริษัทนอกตลาดหลักทรัพย์ และกลุ่มบริษัทที่เป็นวิสาหกิจขนาดกลางและขนาดย่อม (SME)




ภาพรวมและระดับของการจัดทำรายงานความยั่งยืนของบริษัทที่เข้าร่วมโครงการ

ในปี 2556 มีบริษัทที่ให้ความสนใจส่งรายงานความยั่งยืนเข้าร่วมโครงการจำนวน 48 บริษัท เป็นบริษัทจดทะเบียนในตลาดหลักทรัพย์แห่งประเทศไทย 43 แห่ง บริษัทจดทะเบียนในตลาดหลักทรัพย์ เอ็ม เอ ไอ จำนวน 2 แห่ง และบริษัททั่วไปที่มีได้จดทะเบียนในตลาดหลักทรัพย์ จำนวน 3 แห่ง

ในการพิจารณาตัดสินรางวัลรายงานความยั่งยืน ได้ใช้เกณฑ์ 3 ด้าน ได้แก่ ด้านความสมบูรณ์ (Completeness) ของรายงาน ประกอบด้วย หัวข้อสารัตถภาพ ความครอบคลุมผู้มีส่วนได้เสีย กลยุทธ์ และบริบทขององค์กร ด้านความเชื่อถือได้ (Credibility) ของรายงาน ประกอบด้วย หัวข้อกระบวนการจัดการ ความครอบคลุมผู้มีส่วนได้เสีย การกำกับดูแล ผลการดำเนินงาน และการสอบทาน ด้านการสื่อสารและนำเสนอ (Communication) รายงาน ประกอบด้วย หัวข้อการนำเสนอ ความครอบคลุมผู้มีส่วนได้เสีย และโครงสร้างรายงาน ซึ่งสามารถแสดงเป็นแผนภาพหัวข้อที่ใช้พิจารณา



รายชื่อบริษัทที่ได้รับรางวัลรายงานความยั่งยืน ประจำปี 2556 (Sustainability Report Award 2013)

รางวัลยอดเยี่ยม			
1	บริษัท ปูนซิเมนต์ไทย จำกัด (มหาชน)	SCC	
รางวัลดีเยี่ยม			
2	บริษัท บางจากปิโตรเลียม จำกัด (มหาชน)	BCP	
รางวัลดีเด่น			
1	การทางพิเศษแห่งประเทศไทย	EXAT	
2	บริษัท การบินไทย จำกัด (มหาชน)	THAI	
3	บริษัท เจริญโภคภัณฑ์อาหาร จำกัด (มหาชน)	CPF	
4	บริษัท ซินเน็ค (ประเทศไทย) จำกัด (มหาชน)	SYNEX	
5	บริษัท เซ็นทรัลพัฒนา จำกัด (มหาชน)	CPN	
6	บริษัท ไทยออยล์ จำกัด (มหาชน)	TOP	
7	ธนาคารกสิกรไทย จำกัด (มหาชน)	KBANK	
8	บริษัท บ้านปู จำกัด (มหาชน)	BANPU	
9	บริษัท ปตท. จำกัด (มหาชน)	PTT	
10	บริษัท ปตท.สำรวจและผลิตปิโตรเลียม จำกัด (มหาชน)	PTTEP	
11	บริษัท ผลิตไฟฟ้า จำกัด (มหาชน)	EGCO	
12	บริษัท ผลิตไฟฟ้าราชบุรีโฮลดิ้ง จำกัด (มหาชน)	RATCH	
13	บริษัท พุกखा เรียลเอสเตท จำกัด (มหาชน)	PS	
14	บริษัท พีทีที โกลบอล เคมิคอล จำกัด (มหาชน)	PTTGC	
15	บริษัท ยูนิค ไมนิ่ง เซอร์วิสেস จำกัด (มหาชน)	UMS	
16	บริษัท ไออาร์พีซี จำกัด (มหาชน)	IRPC	

**หมายเหตุ : รางวัลดีเด่นเรียงลำดับบริษัทตามตัวอักษร

หลักสูตร TLCA Executive Development Program (EDP)

หลักสูตร TLCA Executive Development Program (EDP) เป็นหลักสูตรที่มุ่งส่งเสริมศักยภาพของผู้บริหารที่จะก้าวขึ้นสู่ผู้บริหารระดับสูง ซึ่งสมาคมฯ ได้ดำเนินการอย่างต่อเนื่องมาเป็นระยะเวลา 6 ปี โดยในแต่ละปี สมาคมฯ จะจัดหลักสูตรขึ้น 2 รุ่นด้วยกัน ที่ผ่านมามีผู้บริหารบริษัทจดทะเบียน บริษัทที่เตรียมเข้าจดทะเบียน หน่วยงานจากภาครัฐและภาคเอกชนทั่วไปเข้าร่วมหลักสูตรทั้งสิ้นกว่า 1,000 คน โดยในปี 2556 มีผู้บริหารเข้าร่วมหลักสูตร EDP รุ่น 11 และ 12 รวมทั้งสิ้น 179 คน สำหรับหลักสูตร EDP การบรรยายในหลักสูตรมุ่งเน้นเนื้อหาที่ครอบคลุมในเรื่องของกลยุทธ์ในการดำเนินธุรกิจ 4 กลุ่มใหญ่ ได้แก่

- 1) การสร้างศักยภาพเพื่อพัฒนาภาวะการเป็นผู้นำ (Leadership)
- 2) กลยุทธ์การวางแผนบริหารทรัพยากรบุคคล (Human Capital Management)
- 3) การสร้างศักยภาพในการแข่งขัน (Competitiveness)
- 4) กลยุทธ์การวางแผนในการดำเนินธุรกิจ (Strategy)

หลักสูตร EDP เป็นหลักสูตรที่ได้รับการยอมรับอย่างกว้างขวาง เนื่องจากการวิทยากรที่มาร่วมบรรยายในหลักสูตรล้วนแต่เป็นผู้บริหารระดับสูงจากองค์กรขนาดใหญ่หลายแห่ง ที่ได้มาร่วมแบ่งปันประสบการณ์ในด้านต่างๆ โดยตรงให้กับผู้บริหารที่เข้าร่วมหลักสูตร และยังรวมถึงกรณีศึกษาทั้งที่ประสบผลสำเร็จและไม่ประสบผลสำเร็จที่น่าสนใจในแต่ละองค์มาแลกเปลี่ยนกันในหลักสูตรด้วย นอกจากนี้ ในหลักสูตร EDP ทุกรุ่นยังได้กำหนดให้มีการศึกษาดูงานทั้งในและต่างประเทศ เพื่อให้ผู้บริหารได้เปิดรับข้อมูล ความรู้ และประสบการณ์ใหม่ๆ จากองค์กรต่างๆ เพื่อจะได้นำมาปรับหรือประยุกต์ใช้ให้เกิดประโยชน์สูงสุดต่อองค์กร



TLCA Executive Development Program (EDP)

หลักสูตร TLCA Leadership Development Program (LDP) เป็นหลักสูตรสำหรับผู้บริหารระดับสูงของบริษัทจดทะเบียน (C-level) โดยเฉพาะกลุ่มผู้บริหารที่ผ่านการอบรมหลักสูตร TLCA Executive Development Program (EDP) แล้ว ที่มุ่งเน้นไปที่การพัฒนาขีดความสามารถในการแข่งขัน (Competitiveness) ของภาคธุรกิจไทยในเวทีโลก ซึ่งสมาคมฯ ได้ร่วมมือกับ International Institute for Management Development (IMD) ประเทศสวิตเซอร์แลนด์ซึ่งเป็นสถาบันการศึกษาชั้นนำของโลก โดยมี Professor Bala Chakravarthy จาก IMD เป็น Program Director และ คุณชนินทร์ ว่องกุศลกิจ ที่ปรึกษานายกสมาคมบริษัทจดทะเบียนไทยเป็น Program Advisor

การจัดทำหลักสูตร TLCA Leadership Development Program (LDP) สมาคมฯ ได้หารือร่วมกับ IMD เพื่อออกแบบหลักสูตรให้เหมาะกับบริษัทของไทย และเพื่อผู้บริหารที่เข้าร่วมหลักสูตร LDP ได้ร่วมกันระดมความคิดเห็นในเรื่องต่างๆ ที่จะนำไปใช้ในการกำหนดกลยุทธ์ขององค์กรต่อไป โดยกำหนดจัดหลักสูตร LDP ขึ้นปีละ 1 รุ่น จำนวน 20 คน เนื้อหาของหลักสูตรประกอบด้วย

- **Adapting to a changing competitive context:**

The ASEAN Economic Community (AEC) is set to become a reality by 2015. The AEC boasts of a total consumer base of over 600 million and a GDP of over \$1.13 trillion. Together with these new opportunities, what challenges will the AEC pose for Thai companies?

- **Becoming customer focused (Instead of market):**

Winning in the new environment will require Thai companies to differentiate themselves from their international competitors and to add more value to their products and services. Building brand equity will be another important activity.

- **Strategy initiatives:**

Continuous Renewal Winning will also mean having the vision and stamina to renew companies continuously, both in terms of the markets that they operate in and the competencies that they deploy in these markets.

- **Developing Talent & a Regional Mindset:**

Finally, creating the right organizational context and deploying policy initiatives that help companies attract, nurture and retain top talent as sources of sustainable competitive success, will also be addressed.



TLCA Leadership Development Program (LDP)

ในปี 2556 ที่ผ่านมา สยามคมา ได้เปิดหลักสูตร LDP รุ่นที่ 1 เมื่อวันที่ 9 – 12 พฤษภาคม 2556 โดยมีผู้บริหารจาก บริษัทจดทะเบียนและองค์กรต่างๆ ที่สนใจเข้าร่วมหลักสูตร จำนวน 30 ท่าน และทาง IMD ได้เลือกบริษัทจดทะเบียนของไทยที่มีผู้บริหารเข้าร่วมหลักสูตรดังกล่าว จัดทำเป็นกรณีศึกษาจำนวน 2 บริษัทด้วยกัน ได้แก่ บริษัทปูนซิเมนต์ไทย จำกัด (มหาชน) SCG และบริษัทขาบีน่า จำกัด (มหาชน) SABINA



IMD-3-2384
23.09.2013

SCG: AN ASEAN SUSTAINABLE BUSINESS LEADER

Research Associate PC Abraham and Professor Bala Chakravorthy prepared this case as a basis for class discussion rather than to illustrate either effective or ineffective handling of a business situation.



Since its inception in 1913, upon the royal decree of His Majesty King Rama VI, SCG has conducted its businesses in tune with the sustainable development approach and continues to do so well into its 100th Anniversary. The Group has learned to adjust to change and developed its organization continually, enabling SCG to survive the wave of crises and challenges, both domestically and internationally. Throughout the years, SCG has pledged to drive innovation in products, services, and processes with a focus on achieving a balance among economic, social, and environmental development under the principles of good corporate governance. SCG commits itself to realizing this noble cause in pursuit of becoming an ASEAN sustainable business leader.

Message from the board of directors, SCG Annual Report, 2012

With revenues of THB (Thai Baht) 407.6 billion or US\$ 13.2 billion in 2012 SCG (Siam Cement Group) was the largest industrial conglomerate in Thailand. The company had transformed itself dramatically after the Asian financial crisis of 1997, focusing primarily on its core businesses of cement & building materials, chemicals and paper.

Kan Tsukulkoon led the task force that had engineered that transformation. He was appointed the company's CFO in 2003 and its tenth (sixth Thai) president and CEO in 2006. Kan reaffirmed his commitment to the two key strategic initiatives that he had launched as CFO: (i) transform the company from a commodity to an innovative player with high value added (HVA) products and services; and (ii) diversify its presence across the ASEAN region. Indeed by 2013, SCG had made impressive strides toward both goals. Contributions from HVA products and services had jumped to 34% of revenues in 2012 from a low of 4% in 2004, and revenues from ASEAN operations increased from 3% in 2006 to 8% by 2012. Exports to ASEAN countries accounted for another 10%.

As Kan led the centennial celebrations for SCG, he was aware that there was more to be done before his planned retirement in 2016. Having successfully reset the company's strategy, he now focused his attention on strengthening its talent pool and organizational culture.

Copyright © 2013 by IMD, Lausanne, Switzerland (www.imd.org). No part of this publication may be reproduced, stored in a retrieval system or transmitted in any form or by any means without the permission of IMD.



IMD-3-2365
09.07.2013

SABINA: ADAPTING PROACTIVELY TO CHANGE

Research Associate PC Abraham prepared this case under the supervision of Professor Bala Chakravorthy as a basis for class discussion rather than to illustrate either effective or ineffective handling of a business situation.



Because we know what women want

It is not the strongest of the species that survives, nor the most intelligent that survives. It is the one that is most adaptable to change.

Charles Darwin

The above quote attributed to Darwin was a favorite of Sabina's managing director, Bunchai Punturumpon. He rarely made a presentation about Sabina without a slide featuring Darwin and this quote. "Most Adaptable to Change" was Bunchai's mantra for leading Sabina. Indeed, ever since he joined Sabina in 1995 as a sales manager, he had played a key role in helping the company adapt repeatedly to the many changes it had faced.

Soon after Bunchai joined Sabina, the Asian financial crisis struck. The Thai Baht began depreciating rapidly. Bunchai saw this as an opportunity to ramp up Sabina's export business and become a trusted OEM supplier to major European and US brands. The OEM business peaked in 2006 with revenues of THB 1,320 million (US \$37 million).

In 2007, at the age of 43, Bunchai was appointed the company's managing director. The Thai Baht had started to appreciate and the company needed to change its strategy again. Bunchai began de-emphasizing the OEM business and started to build a successful branded business in Thailand. By January 2013, Sabina had a 17% share of the medium to high price category of the Thai lingerie market. The company's revenues were THB 2,032 million (around US\$66 million) (refer to Exhibit 1). Although this was not much higher than in 2008, Sabina had dramatically shifted its business portfolio from a predominant focus on OEM sales to own brand sales during this five-year period (refer to Exhibit 2).

Bunchai had led Sabina through two successful transformations (refer to Exhibit 3): growing the OEM business and establishing and growing the company's own branded business. He was now preparing the company for its third transformation. The ASEAN Economic Community (AEC) slated to be launched in 2015 would open several new regional markets to Sabina. It already had a presence in ASEAN with outlets in Vietnam, Myanmar, Malaysia, the Philippines and Laos. Bunchai couldn't help wondering what Darwin would want him to do next. How should Sabina adapt to this new opportunity and challenge?

Copyright © 2013 by IMD, Lausanne, Switzerland (www.imd.org). No part of this publication may be reproduced, stored in a retrieval system or transmitted in any form or by any means without the permission of IMD.

ตัวอย่างกรณีศึกษาบริษัทปูนซิเมนต์ไทย จำกัด (มหาชน) SCG และบริษัทขาบีน่า จำกัด (มหาชน) SABINA
TLCA Leadership Development Program (LDP)

โครงการเพื่อสังคมของสมาคมฯ

- โครงการคืนโรงเรียนให้ลูกหลาน สานสัมพันธ์ชุมชน (โครงการเพิ่มเติม)
- โครงการสร้างเสริมศักยภาพแม่พิมพ์ของชาติ
- โครงการเยาวชนคนดี อนาคตชาติไทย
- โครงการฟื้นฟูโบราณสถานที่ประสบอุทกภัย ปี 2554

โครงการเพื่อสังคมของสมาคมฯ

นับจากที่สมาคมบริษัทจดทะเบียนไทยได้เข้าร่วมเป็นส่วนหนึ่งกองทุน "ตลาดหุ้นร่วมใจ ช่วยภัยน้ำท่วม" และได้ดำเนินการร่วมกับบริษัทจดทะเบียนที่เป็นสมาชิกสมาคมฯ ในการเข้าไปฟื้นฟูโรงเรียนและสาธารณสุขสถานี่ประชาชนได้ประโยชน์เป็นหลัก และคำนึงถึงการพัฒนาอย่างยั่งยืนในระยะยาว เพื่อให้ผู้เดือดร้อนจากอุทกภัยได้กลับมาใช้ชีวิตอย่างปกติสุข มีคุณภาพชีวิตที่ดีขึ้น และสามารถช่วยเหลือตนเองได้อย่างยั่งยืน ด้วยการจัดโครงการ "คืนโรงเรียนให้ลูกหลาน สานสัมพันธ์ชุมชน" เพื่อส่งเสริมให้ภาคเอกชนเข้ามามีส่วนร่วมในการช่วยเหลือและฟื้นฟูโรงเรียนที่ได้รับผลกระทบจากอุทกภัยให้คืนกลับมาโดยเร็ว พร้อมร่วมพัฒนาอย่างยั่งยืน โดยการทำงานร่วมกับชุมชนในด้านต่างๆ

สมาคมฯ ยังคงดำเนินโครงการที่ต่อเนื่องจากโครงการ คืนโรงเรียนให้ลูกหลาน สานสัมพันธ์ชุมชน อันเนื่องมาจากสมาคมฯ ตระหนักดีว่า ความรับผิดชอบต่อสังคมเพื่อให้เกิดการพัฒนาอย่างยั่งยืนเป็นเรื่องสำคัญสำหรับทุกองค์กรในขณะนี้ และงบประมาณของกองทุนตลาดหุ้นร่วมใจ ช่วยภัยน้ำท่วม ยังคงเหลือที่จะพัฒนาสังคมได้อีกพอสมควร ดังนั้น ในปี 2556 ที่ผ่านมา สมาคมฯ จึงได้รับมอบหมายจากคณะกรรมการ กองทุนฯ ให้ดำเนินโครงการเพื่อสังคม รวม 4 โครงการ ด้วยกัน คือ

1. โครงการ คืนโรงเรียนให้ลูกหลาน สานสัมพันธ์ชุมชน ซึ่งเป็นโครงการเพิ่มเติม
2. โครงการ สร้างเสริมศักยภาพแม่พิมพ์ของชาติ
3. โครงการ เยาวชนคนดี อนาคตชาติไทย
4. โครงการ ฟื้นฟูโบราณสถานทั่วประเทศทุกภัย ปี 2554

1. โครงการคืนโรงเรียนให้ลูกหลาน สานสัมพันธ์ชุมชน (โครงการเพิ่มเติม)

ในปี 2556 กองทุนฯ ได้ขยายโครงการคืนโรงเรียนให้ลูกหลาน สานสัมพันธ์ชุมชน ให้แก่โรงเรียนที่ยังไม่ได้รับความช่วยเหลือเพิ่มเติม โดยสมาคมฯ ได้รับมอบหมายจากกองทุนตลาดหุ้นร่วมใจ ช่วยภัยน้ำท่วม ให้ดำเนินการสำรวจโรงเรียนเพิ่มเติมที่ยังไม่ได้รับความช่วยเหลือเข้าร่วมโครงการ คืนโรงเรียนให้ลูกหลาน สานสัมพันธ์ชุมชน โดยในปี 2556 มีโรงเรียนที่แจ้งความประสงค์และได้รับอนุมัติงบประมาณจากกองทุนฯ เพื่อฟื้นฟูโรงเรียน รวมทั้งสิ้น 16 แห่ง ได้แก่

รายชื่อโรงเรียน	อำเภอ	จังหวัด	บริษัทที่รับผิดชอบโครงการ
1.โรงเรียนลิ้นจี่อุทิศ	คลองหลวง	ปทุมธานี	บมจ. สมบูรณ์ แอ็ดวานซ์ เทคโนโลยี
2.โรงเรียนวรราชาทินัดดามาตุวิทยา	ลาดหลุมแก้ว	ปทุมธานี	บมจ. ซิงเกอร์ประเทศไทย
3.โรงเรียนบ้านคลองขวางบน	ลาดหลุมแก้ว	ปทุมธานี	***พิจารณา
4.โรงเรียนบ้านคลองเจ้าเมือง	ลาดหลุมแก้ว	ปทุมธานี	บมจ. สัมมากร
5.โรงเรียนวัดฉาง	อำเภอเมือง	ปทุมธานี	บมจ. ซีพีโก้
6.โรงเรียนสหราษฎร์บำรุง (วงศ์กล้าแข็ง)	สามโคก	ปทุมธานี	บมจ. ไมเนอร์ อินเตอร์เนชั่นแนล
7.โรงเรียนวัดใหม่ด่านทาน	บางซ้าย	พระนครศรีอยุธยา	บมจ. ศูนย์บริการเหล็กสยาม

รายชื่อโรงเรียน	อำเภอ	จังหวัด	บริษัทที่รับผิดชอบโครงการ
8.โรงเรียนวัดท่าซุงทักษิณาราม	บางไทร	พระนครศรีอยุธยา	สมาคมบริษัทจดทะเบียนไทย
9.โรงเรียนวัดโพธิ์แดงใต้	บางไทร	พระนครศรีอยุธยา	EDP รุ่น 12
10.โรงเรียนวัดศิริสุธาราม	บางไทร	พระนครศรีอยุธยา	EDP รุ่น 12
11.โรงเรียนวัดสง่างาม	บางไทร	พระนครศรีอยุธยา	EDP รุ่น 12
12.โรงเรียนสินสังวาลย์อุทิศ	บางไทร	พระนครศรีอยุธยา	EDP รุ่น 12
13.โรงเรียนบ้านบางพลี (บุศย์บุรณะ)	บางไทร	พระนครศรีอยุธยา	บมจ. ปูนซีเมนต์นครหลวง
14.โรงเรียนสุวพรรณสนิทวงศ์พิทยา	วังน้อย	พระนครศรีอยุธยา	สมาคมบริษัทจดทะเบียนไทย
15.โรงเรียนราชภัฏสุภประดิษฐ์	เสนา	พระนครศรีอยุธยา	บมจ. ไมเนอร์ อินเตอร์เนชั่นแนล
16.โรงเรียนวัดโตนด	อุทัย	พระนครศรีอยุธยา	สมาคมบริษัทจดทะเบียนไทย

ทั้งนี้ สมาคมฯ และบริษัทจดทะเบียนได้ดำเนินการฟื้นฟูโรงเรียนทั้ง 15 แห่ง ในด้านต่าง ๆ ดังนี้

- ปรับปรุงโครงสร้างอาคารเรียนให้มีความปลอดภัย
- ปรับปรุงสุขาให้ถูกสุขลักษณะและรองรับในการเป็นที่พักพิงในกรณีที่เกิดภัยธรรมชาติ
- ปรับปรุงระบบน้ำดื่ม
- ปรับปรุงหนังสือในห้องสมุดและสื่อการเรียนการสอน
- ส่งเสริมอาชีพให้ชุมชน เช่น การใช้แรงงานชุมชนในการซ่อมสร้าง มีการฝึกอาชีพให้ชุมชนมีรายได้เพิ่ม เป็นต้น

โครงการดังกล่าวอยู่ระหว่างดำเนินการ และคาดว่าจะแล้วเสร็จและส่งมอบให้กับทุกโรงเรียนได้ในปี 2557



2. โครงการสร้างเสริมศักยภาพแม่พิมพ์ของชาติ

โครงการ สร้างเสริมศักยภาพแม่พิมพ์ของชาติ เป็นโครงการที่จัดขึ้นเพื่อสร้างความสัมพันธ์ระหว่างภาคเอกชน ครู และนักเรียน เพื่อวัตถุประสงค์และนโยบายหลักที่ต้องการพัฒนาทางด้านการศึกษาระดับมัธยมศึกษาของประเทศไทย โครงการดังกล่าวเป็นเสมือนเวทีที่จะเปิดโอกาสให้ครูได้มาแลกเปลี่ยนความรู้และประสบการณ์กับผู้ทรงคุณวุฒิจากภาคการศึกษาและเอกชน เพื่อมุ่งส่งเสริมแนวความคิดเกี่ยวกับการยกระดับความสำคัญของการพัฒนาเศรษฐกิจและสังคมของประเทศ

ในปี 2556 สมาคมฯ ได้รับการสนับสนุนจากตลาดหลักทรัพย์แห่งประเทศไทยให้จัดโครงการดังกล่าวต่อเนื่องจากรุ่นที่ 1 และ 2 ในปี 2555 ซึ่งโครงการดังกล่าวมีวัตถุประสงค์ ดังนี้

1. เพื่อให้ครูผู้เข้าร่วมโครงการสามารถนำความรู้ที่ได้ไปปรับประยุกต์ใช้ในกิจกรรมการเรียนการสอน
2. เป็นการเสริมองค์ความรู้ให้กับคุณครู นอกเหนือจากองค์ความรู้ที่อยู่ในระบบของกระทรวงศึกษาธิการ
3. เป็นการส่งเสริมความร่วมมือระหว่างภาคเอกชนกับภาครัฐในการพัฒนาระบบการศึกษาของประเทศ
4. เปิดโอกาสให้คุณครูได้เข้าใจบทบาทและหน้าที่ของภาคเอกชนในการพัฒนาเศรษฐกิจและสังคมของประเทศ
5. เพื่อให้เกิดเครือข่ายความสัมพันธ์ของคณะครูที่เข้าร่วมโครงการภายหลังจบโครงการ

ทั้งนี้ เพื่อให้โครงการ **สร้างเสริมศักยภาพแม่พิมพ์ของชาติ** เกิดผลโดยตรงกับครูทั่วประเทศตามวัตถุประสงค์ที่ตั้งไว้ ในปี 2556 สมาคมฯ จึงได้จัดโครงการ สร้างเสริมศักยภาพแม่พิมพ์ของชาติ รุ่นที่ 4 ขึ้น โดย ได้ขยายผลของโครงการให้ครอบคลุมไปยังครูในโรงเรียนในจังหวัดชายแดนภาคใต้ เพื่อเปิดโอกาสให้ครูในพื้นที่ห่างไกลได้มีโอกาสเสริมสร้างองค์ความรู้ให้กับคุณครู นอกเหนือจากที่อยู่ในระบบของกระทรวงศึกษาธิการ และเพื่อเปิดโอกาสให้คุณครูได้เข้าใจบทบาทและหน้าที่ของภาคเอกชนในการพัฒนาเศรษฐกิจและสังคมของประเทศ อีกทั้งยังเป็นการสร้างขวัญและกำลังใจให้กับครูในจังหวัดชายแดนภาคใต้ได้รับทราบถึงความร่วมมือระหว่างภาคเอกชนกับภาครัฐในการพัฒนาระบบการศึกษาของประเทศอีกทางหนึ่ง



ในโครงการสร้างเสริมศักยภาพแม่พิมพ์ของชาติ รุ่นที่ 4 ซึ่งจัดขึ้นในเดือนตุลาคม มีคณะครูจากโรงเรียนที่เข้าร่วมโครงการ “คืนโรงเรียนให้ลูกหลาน สานสัมพันธ์ชุมชน” จำนวน 49 แห่ง รวมจำนวนครูที่เข้าร่วมโครงการทั้งสิ้น 90 คน ตลอดระยะเวลาการอบรมรวม 7 วัน ครูที่เข้าร่วมโครงการได้ร่วมกิจกรรมที่น่าสนใจและมีประโยชน์อย่างยิ่งต่อการนำไปปรับใช้ในการพัฒนาการศึกษาและพัฒนาโรงเรียน อาทิ

1. รับฟังการบรรยายเกี่ยวกับการพัฒนาทางการศึกษาจากวิทยากรผู้ทรงคุณวุฒิ
2. ศึกษาดูงานจากองค์กรในตลาดทุน รวมทั้งการเรียนรู้เรื่อง Financial literacy
3. ศึกษาดูงานองค์กรเอกชน เพื่อเปิดโลกทัศน์ให้กับคณะครูที่เข้าร่วมโครงการ
4. ศึกษาดูงานจากโรงเรียนที่มีแนวทางการเรียนรู้ที่น่าสนใจและบริบทใกล้เคียงกับโรงเรียนของผู้เข้าร่วมโครงการ
5. จัดให้มีการเขียนโครงการที่จะนำไปต่อยอดภายหลังจบโครงการ พร้อมติดตามโครงการดังกล่าว

ความรู้สึจากผู้เข้าร่วมโครงการสร้างเสริมศักยภาพแม่พิมพ์ของชาติ

“โครงการสร้างเสริมศักยภาพแม่พิมพ์ของชาติเป็นโครงการที่ดีที่สุดในชีวิตผม เพราะได้สัมผัสและเรียนรู้ในเส้นทางต่างๆ ที่ไม่เคยเห็น หากไปเห็นทางที่เคยเห็นแล้ว ผมคิดว่า เสียเวลา จึงเป็นโครงการที่มีประโยชน์ต่อการพัฒนาการศึกษาอย่างแท้จริง”
บรรณ แก้วอาษา
 ผู้อำนวยการ โรงเรียนบ้านสร้างก่อ จังหวัดสุราษฎร์ธานี

“ประทับใจและชอบขอบคุณในความรู้สึกที่ EDP หยิบยื่นโอกาสให้ โอกาสให้มีกิจกรรมแบบเปิดออกไป และอยากให้ EDP ไปสัมผัสกับบรรยากาศการทำงาน การต่อสู้กับความไม่รู้อะไรในชั้นเรียน”
สมศร กงเงิน
 ผู้อำนวยการ โรงเรียนบ้านร่มเกล้า จังหวัดสุราษฎร์ธานี

“ประทับใจในพลังของภาคเอกชนที่ไม่หวังผลตอบแทนในประเทศไทย ทำให้ครูบ้านนอกแบบผออย่างผม รู้สึกภูมิใจที่ได้ออกไปเจอโลกกว้างขึ้น ซึ่งในหน้าที่ทำมันใจว่า พวกเขาจะช่วยเหลือกันจริงๆ ได้ เห็นและนำได้โดยรับผมเชื่อว่า ครูที่เข้าร่วมโครงการทุกคนคือใจอย่างเต็มที่แล้ว แม้ว่าจะผ่านไปปีหรือสองปีก็อยากเจอพวกเขาที่นั่น ตั้งคำขวัญของงาน ว่า “ฮือแฮะ แฮะ” “ฮานันัน””
อดิศักดิ์ ปุทธิสา
 ครู โรงเรียนบ้านละโว้ จังหวัดแม่ฮ่องสอน

“เป็นโครงการที่ดีมาก เปิดโอกาสให้โรงเรียนเล็กๆ ในชนบทได้แบ่งปันความรู้ ประสบการณ์ ปรับเปลี่ยนแนวคิดที่จะนำไปพัฒนาการเรียนการสอนให้เข้มแข็งต่อไป ขอขอบคุณมูลนิธิที่ดีและผู้สนับสนุนทุกท่าน เราขอสัญญาว่า จะทำด้วยความมุ่งมั่น ตั้งใจ อดทน และเชื่อว่า เด็กทุกคนมีความสามารถไม่มีขีดจำกัด ถ้าครูและเราเปิดโอกาสเขาเหล่านั้น”
สมใจ วิเศษศักดิ์
 ผู้อำนวยการ โรงเรียนชุมชนพิทยาคม จังหวัดขอนแก่น

“โครงการนี้ทำให้เราได้ทำสิ่งใหม่ๆ และปลุกปั้นคนดีมีรอย ทั้งจากเพื่อนที่มาร่วมโครงการ วิทยากร และกิจกรรมที่โครงการจัดขึ้น ซึ่งเป็นประโยชน์มากทั้งโครงการให้ ผม มาด้วย เพราะโรงเรียนจะปรับการเรียนการสอนได้ต้องมี ผม. เป็นผู้นำและมีครูเป็นผู้กระตุ้น ผมว่าดีใจและภูมิใจไปทุกอย่างจริง โดยเริ่มจากตนเองก่อน”
นิตยา ต่อบระสิทธิ์กุล
 ครู โรงเรียนบ้านคลองสูง จังหวัดนครราชสีมา

“เป็นโอกาสอันดีที่โรงเรียนทั่วไป แต่เป็นจุดเริ่มต้นการพัฒนาการศึกษาที่ทำได้ ครูได้เปิดโลกทัศน์ และเปลี่ยนเรียนรู้กับองค์กรต่างๆ อย่างหลากหลาย ซึ่งมีประโยชน์สูงสุดในการนำความรู้และแนวทางที่ได้จากการเข้าร่วมโครงการไปปฏิบัติได้เอง”
สุภาณี อังสิงห์
 ครู โรงเรียนพัฒนาบรรณวิทย์ จังหวัดพัทลุง

“ขอบคุณมากครับที่มีโอกาสครูคนนี้ได้พัฒนาตนเอง และครูทุกคนที่อบรมจาก EDP เพราะได้พัฒนาชีวิตกันด้วยจังหวัดต่อไป”
บุษกร แก้วเบือ
 ผู้อำนวยการ โรงเรียนบ้านอ้น จังหวัดสุราษฎร์ธานี

จากความสำเร็จของโครงการดังกล่าว สมาคมฯ จึงได้รับเงินสนับสนุนจากมูลนิธิตลาดหลักทรัพย์แห่งประเทศไทย จำนวน 15,000,000 บาท เพื่อดำเนินโครงการสร้างเสริมศักยภาพแม่พิมพ์ของชาติอย่างต่อเนื่องอีก 10 รุ่น ในระยะเวลา 5 ปี

3. โครงการเยาวชนคนดี อนาคตชาติไทย

ภายหลังจากที่สมาคมฯ ได้รับมอบหมายจากกองทุนตลาดหุ้นร่วมใจ ช่วยภัยน้ำท่วมให้ดำเนินโครงการเพื่อต่อยอดให้กับโรงเรียนที่ได้รับความช่วยเหลือจำนวน 80 แห่งในช่วงแรกด้วยการเชิญคุณครูจากทุกแห่งมาเข้าร่วมโครงการสร้างเสริมศักยภาพแม่พิมพ์ของชาติแล้ว สมาคมฯ จึงได้เสนอไปยังกองทุนฯ เพื่อจัดโครงการสานสัมพันธ์ระหว่างนักเรียน ซึ่งเป็นเยาวชนและเป็นกำลังสำคัญของชาติไทย ภายใต้ชื่อโครงการ เยาวชนคนดี อนาคตชาติไทย โดยมีวัตถุประสงค์เพื่อเป็นโครงการต่อยอดจากโครงการสร้างเสริมศักยภาพแม่พิมพ์ของชาติ มุ่งเน้นการสร้างความรู้ใหม่ให้กับนักเรียนเพื่อนำไปต่อยอดกับการพัฒนาชุมชนและโรงเรียนของตนเอง สร้างความสัมพันธ์ระหว่างนักเรียนจากโรงเรียนต่าง ๆ และเป็นส่วนหนึ่งของโครงการ Financial Literacy ให้กับเยาวชนอีกทางหนึ่ง

ในปี 2556 สมาคมฯ ได้จัดโครงการเยาวชนคนดี อนาคตชาติไทย โดยนำนักเรียนในโครงการ “คืนโรงเรียนให้ลูกหลาน สานสัมพันธ์ชุมชน” จำนวนประมาณ 1,200 คน (ครูผู้ควบคุมอีกกว่า 200 คน) จาก 74 โรงเรียน มาอยู่ร่วมกันเป็นเวลา 3 วัน โดย แบ่งเป็นการจัดอบรม 3 ระดับชั้นประกอบด้วย

1. ระดับประถมศึกษาตอนปลาย (ป.4 – ป.5) จำนวนรวม 340 คน
2. ระดับมัธยมศึกษาตอนต้น (ม.1 – ม.2) จำนวนรวม 174 คน
3. ระดับมัธยมศึกษาตอนปลาย (ม.4 – ม.5) จำนวนรวม 60 คน

ภาพกิจกรรมโครงการเยาวชนคนดี อนาคตชาติไทย



ทั้งนี้ โครงการดังกล่าวถือว่าประสบความสำเร็จเป็นอย่างดีในการสร้างแรงบันดาลใจให้กับเยาวชนไทยที่กำลังจะเติบโตขึ้นเป็นอนาคตของชาติ เพราะเยาวชนที่ได้เข้าร่วมโครงการต่างมีความมุ่งมั่นที่จะนำความรู้ที่ได้รับจากโครงการไปปรับใช้ให้เกิดประโยชน์กับโรงเรียน ครอบครัว และยังเป็นกำลังสร้างฝันในอาชีพที่หลากหลายมากขึ้นให้กับตนเองในอนาคต

4. โครงการฟื้นฟูโบราณสถานที่ประสบอุทกภัย ปี 2554

หลังจากที่กองทุนฯ ได้ช่วยเหลือเยียวยาและบรรเทาความเดือดร้อนของประชาชนที่ประสบอุทกภัยในปี 2554 มาอย่างต่อเนื่อง รวมถึงช่วยเหลือฟื้นฟูโรงเรียนผ่านโครงการ “คืนโรงเรียนให้ลูกหลาน สานสัมพันธ์ชุมชน” จำนวน 80 แห่ง โดยมุ่งหวังให้โรงเรียนกลับมาทำการเรียนการสอนได้ตามปกติ และได้ต่อยอดโครงการด้วยการพัฒนาและเพิ่มศักยภาพคุณครูให้รู้จักถึงการบริหารจัดการโรงเรียน เพื่อนำแนวคิดไปต่อยอดและพัฒนาชุมชนได้อย่างยั่งยืน และจากการลงสำรวจและทำงานในพื้นที่อย่างจริงจัง คณะกรรมการกองทุนฯ ได้เห็นความจำเป็นและความสำคัญต่อการฟื้นฟูสถานที่ และศาสนสถาน ที่ได้รับความเสียหาย โดยเฉพาะอย่างยิ่งโบราณสถานที่มีคุณค่ามหาศาลทั้งคุณค่าด้านวัฒนธรรม เศรษฐกิจ สังคม การศึกษา และสุนทรียศาสตร์ แต่ยังมีขาดแคลนงบประมาณจากทางราชการ จึงเห็นว่ากองทุนฯ ควรเข้าไปช่วยเหลือบูรณปฏิสังขรณ์ เพื่อให้กลับมาเป็นศูนย์รวมและเป็นที่พักพิงด้านจิตใจของชุมชนและคนไทยต่อไป

สมาคมบริษัทจดทะเบียนไทย ในฐานะผู้แทนกองทุนตลาดหุ้นร่วมใจ ช่วยภัยน้ำท่วม ได้ประสานงานร่วมกับกรมศิลปากรเพื่อดำเนิน “โครงการฟื้นฟูโบราณสถาน” ซึ่งเป็นการปรับปรุงและฟื้นฟูโบราณสถานสำคัญในเขตพื้นที่ที่ประสบอุทกภัย ซึ่งมีวัตถุประสงค์ในการร่วมฟื้นฟูโบราณสถาน 3 ประการ คือ

- 1) เพื่อฟื้นฟูอนุรักษ์ประเพณีประเพณีโบราณสถานที่ประสบอุทกภัย โดยมีกรมศิลปากรเป็นผู้ดูแลฟื้นฟู หรือให้คำแนะนำในการฟื้นฟู
- 2) เพื่อเปิดโอกาสให้ตลาดทุนไทยได้มีส่วนร่วมในการทำกิจกรรมที่เป็นส่วนหนึ่งของวันวิสาขบูชาโลก ซึ่งปี 2556 เป็นปีมหามงคลที่ยิ่งใหญ่สำหรับพระพุทธศาสนา เนื่องจากเป็นปีที่ครบรอบ 2,600 ปี แห่งการอุบัติขึ้นของพระพุทธศาสนา และประเทศไทยได้รับเกียรติให้เป็นเจ้าภาพจัดงานวันวิสาขบูชาในเทศกาลวันวิสาขบูชาโลก
- 3) เพื่อส่งเสริมให้ภาคเอกชนตระหนักถึงความสำคัญของการอนุรักษ์มรดกทางศาสนาและวัฒนธรรม

โดยกองทุนฯ ได้มีมติอนุมัติให้การสนับสนุนงบประมาณเพื่อฟื้นฟูโบราณสถาน รวมทั้งสิ้น 12 แห่ง ใน 7 จังหวัดของสำนักศิลปากรที่ 2 (นนทบุรี สุพรรณบุรี) สำนักศิลปากรที่ 3 (พระนครศรีอยุธยา อ่างทอง สระบุรี สิงห์บุรี) และสำนักศิลปากรที่ 4 (ลพบุรี) จำนวนทั้งสิ้น 54,130,000 บาท โบราณสถานที่กองทุนฯให้การสนับสนุนมีดังนี้

สำนักศิลปากรที่ 2

1. เจดีย์ วัดเสาธงทอง อ.ปากเกร็ด จ.นนทบุรี
2. อุโบสถ วัดแคนอก อ.เมือง จ.นนทบุรี
3. อุโบสถ วัดเทพสุทธาวาส อ.ศรีประจันต์ จ.สุพรรณบุรี

สำนักศิลปากรที่ 3

1. อุโบสถ วัดเกาะแก้วเกษราราม อ.นครหลวง จ.พระนครศรีอยุธยา
2. อุโบสถ วัดตาไชย อ.ผักไห่ จ.พระนครศรีอยุธยา
3. เจดีย์ วัดจำปาหล่อ อ.เมือง จ.อ่างทอง
4. อุโบสถ วัดสีบัวทอง อ.แสวงหา จ.อ่างทอง
5. อุโบสถ วัดบ้านกอก อ.เฉลิมพระเกียรติ จ.สระบุรี
6. วิหาร เจดีย์ วัดดอกไม้ อ.อินทร์บุรี จ.สิงห์บุรี

สำนักศิลปากรที่ 4

1. อุโบสถวัดโคกโพธิ์กฤษูร อ.เมือง จ.ลพบุรี
2. อุโบสถไม้และเจดีย์ วัดทุ่งทะเลหญ้า อ.บ้านหมี่ จ.ลพบุรี
3. กำแพงเมืองประตู่ชัย อ.เมือง จ.ลพบุรี

สำหรับการดำเนินโครงการฟื้นฟูโบราณสถานที่ประสบอุทกภัยในครั้งนี้จะสร้างความตระหนักให้แก่หน่วยงานทั้งภาครัฐและเอกชน ตลอดจนคนไทยทุกคนได้เห็นคุณค่าของการอนุรักษ์โบราณสถานที่สำคัญของชาติ และสามารถสร้างความยั่งยืนให้แก่มรดกทางวัฒนธรรมของไทยสืบต่อไป



สมาชิกสัมพันธ์

- สิทธิประโยชน์การเป็นสมาชิกสมาคม
- รายชื่อบริษัทสมาชิก จำนวน 478 บริษัท

สิทธิประโยชน์การเป็นสมาชิกสมาคม

สมาคมบริษัทจดทะเบียนไทย มีบทบาทในการเป็นศูนย์กลางส่งเสริมบริษัทจดทะเบียนให้มีส่วนร่วมและรับทราบถึงการออกหรือปรับปรุง กฎ ระเบียบ ประกาศ ข้อบังคับ มาตรฐานบัญชี และกฎหมาย ที่เกี่ยวข้องกับบริษัทจดทะเบียน โดยสมาคมฯ จะดำเนินการรวบรวมความเห็นและข้อเสนอแนะของบริษัทจดทะเบียน เพื่อนำเสนอหน่วยงานกำกับดูแล ไม่ว่าจะเป็นตลาดหลักทรัพย์แห่งประเทศไทย สำนักงานคณะกรรมการกำกับหลักทรัพย์และตลาดหลักทรัพย์ฯ หรือหน่วยงานที่เกี่ยวข้อง นอกจากนี้ สมาคมฯ ยังมีบทบาทในการพัฒนาศักยภาพและเสริมสร้างขีดความสามารถในการแข่งขันของบริษัทจดทะเบียน โดยสมาคมฯ ได้ดำเนินการจัดกิจกรรมภายใต้การบริหารงานผ่านชมรมต่างๆ ดังนี้

- ชมรม CSR (CSR Club : Corporate Social Responsibility Club)
- ชมรมนักลงทุนสัมพันธ์แห่งประเทศไทย (TIRC : Thai Investor Relations Club)
- ชมรมเลขานุการบริษัทไทย (TCSC : Thai Corporate Secretary Club)
- ชมรมบริหารความเสี่ยง (RMC : Risk Management Club)
- ชมรม HCM (HCM : Human Capital Management Club)

เพื่อเป็นศูนย์กลางแลกเปลี่ยนความรู้และประสบการณ์ พร้อมสร้างเครือข่ายความสัมพันธ์ของผู้ปฏิบัติงานในองค์กร แต่ละด้านของสมาชิกบริษัทจดทะเบียน ทั้งยังเป็นการขับเคลื่อนนโยบายของสมาคมฯ ผ่านกิจกรรมของแต่ละชมรม โดยมีกิจกรรมที่หลากหลาย อาทิ การจัด Training, Conference, Company Visit, Networking และ Workshop เป็นต้น

สิทธิประโยชน์ของสมาชิกสมาคมฯ

- 1) สมาชิกจะมีสิทธิในการออกเสียงลงคะแนนเลือกตั้งกรรมการสมาคม
- 2) สมาชิกจะมีสิทธิในการลงสมัครรับเลือกตั้งเป็นกรรมการสมาคม
- 3) สมาชิกจะได้เข้าร่วมกิจกรรมเป็นสมาชิกในทุกชมรมโดยอัตโนมัติ
- 4) สมาชิกจะได้รับส่วนลดพิเศษในการเข้าสัมมนาและหลักสูตรฝึกอบรมต่างๆ ที่สมาคมฯ จัดขึ้น
- 5) สมาชิกจะได้รับสิทธิในการเข้าร่วมกิจกรรมต่างๆ เพื่อยกระดับความรู้ ทักษะ รวมถึงแลกเปลี่ยนเรียนรู้ระหว่างบริษัทจดทะเบียนในกลุ่มธุรกิจต่างๆ โดยไม่เสียค่าใช้จ่าย
- 6) สมาชิกจะได้รับสิทธิพิเศษในการได้รับความช่วยเหลือภายใต้กรอบวัตถุประสงค์ของสมาคมฯ
- 7) สมาชิกจะได้รับข้อมูลข่าวสารต่างๆ ที่เกี่ยวข้องกับแวดวงตลาดทุน อันเป็นประโยชน์ต่อบริษัทจดทะเบียนผ่านทางจดหมายข่าวสมาคมฯ (TLCA Newsletter) และเว็บไซต์ของสมาคมฯ (www.thailca.com)



สมาชิกสัมพันธ์ของสมาคมบริษัทจดทะเบียนไทย โทร. 02 229 2163-64

กลุ่มเกษตรและอุตสาหกรรมอาหาร (Agro & Food Industry)

ธุรกิจการเกษตร (Agribusiness)

1 บมจ. จีเอฟพีที	GFPT PCL.
2 บมจ. เจริญโภคภัณฑ์อาหาร	CHAROEN POKPHAND FOODS PCL.
3 บมจ. ชุมพรอุตสาหกรรมน้ำมันปาล์ม	CHUMPORN PALM OIL INDUSTRY PCL.
4 บมจ. ตรังผลิตภัณฑ์อาหารทะเล	TRANG SEAFOOD PRODUCTS PCL.
5 บมจ. ไทยลักซ์เอ็นเตอร์ไพรส์	THAILUXE ENTERPRISES PCL.
6 บมจ. ปทุมไรซ์มิลแอนด์แกรนารี	PATUM RICE MILL AND GRANARY PCL.
7 บมจ. พันธุ์สุกรไทย-เดนมาร์ก	THAI-DENMARK SWINE BREEDER PCL.
8 บมจ. ลีพัฒนาผลิตภัณฑ์	LEE FEED MILL PCL.
9 บมจ. ศรีตรังแอโกร อินดัสทรี	SRI TRANG AGRO-INDUSTRY PCL.
10 บมจ. สหอุตสาหกรรมน้ำมันปาล์ม	UNITED PALM OIL INDUSTRY PCL.
11 บมจ. สุรพลฟู้ดส์	SURAPON FOODS PCL.
12 บมจ. ห้างเย็นโซติวัฒน์หาดใหญ่	KIANG HUAT SEA GULL TRADING FROZEN FOOD PCL.
13 บมจ. ห้างเย็นเอเชียซีฟู้ด	ASIAN SEAFOODS COLDSTORAGE PCL.
14 บมจ. อีเทอเนล เอนเนอจี	ETERNAL ENERGY PCL.
15 บมจ. เอบีโก้ โฮลดิ้งส์	ABICO HOLDINGS PCL.
16 บมจ. เอเพ็กซ์ ดีเวลลอปเม้นท์	APEX DEVELOPMENT PCL.

อาหารและเครื่องดื่ม (Food & Beverage)

17 บมจ. ซีเฟรชอินดัสทรี	SEAFRESH INDUSTRY PCL.
18 บมจ. ทropicคอลลแคนนิง (ประเทศไทย)	TROPICAL CANNING (THAILAND) PCL.
19 บมจ. ทีบีโก้ฟู้ดส์	TIPCO FOODS PCL.
20 บมจ. ไทยเทพรส	THAITHEPAROS PCL.
21 บมจ. ไทยเพรซิเดนท์ฟู้ดส์	THAI PRESIDENT FOODS PCL.
22 บมจ. ไทยยูเนียนฟรอสเซ่นโปรดักส์	THAI UNION FROZEN PRODUCTS PCL.
23 บมจ. ไทยวาฟู้ดส์โปรดักส์	THAI WAH FOOD PRODUCTS PCL.
24 บมจ. น้ำตาลขอนแก่น	KHON KAEN SUGAR INDUSTRY PCL.

25 บมจ. น้ำตาลนครบุรี	KHONBURI SUGAR PCL.
26 บมจ. น้ำมันพืชไทย	THAI VEGETABLE OIL PCL.
27 บมจ. ผลิตภัณฑ์อาหารกว้างไพศาล	KUANG PEI SAN FOOD PRODUCTS PCL.
28 บมจ. พรีเมียร์ มาร์เก็ตติ้ง	PREMIER MARKETING PCL.
29 บมจ. เพอร์ซิเดนทแบเกอรี่	PRESIDENT BAKERY PCL.
30 บมจ. เพอร์ซิเดนทไรซ์โปรดักส์	PRESIDENT RICE PRODUCTS PCL.
31 บมจ. ฟู้ดแอนด์ดริงส์	FOOD AND DRINKS PCL.
32 บมจ. มาลีสามพราน	MALEE SAMPRAN PCL.
33 บมจ. ไมเนอร์ อินเตอร์เนชั่นแนล	MINOR INTERNATIONAL PCL.
34 บมจ. ลำสูง (ประเทศไทย)	LAM SOON (THAILAND) PCL.
35 บมจ. เสริมสุข	SERM SUK PCL.
36 บมจ. หาดทิพย์	HAAD THIP PCL.
37 บมจ. อกริเพียว โฮลดิ้งส์	AGRIPURE HOLDINGS PCL.
38 บมจ. อาหารสยาม	SIAM FOOD PRODUCTS PCL.
39 บมจ. เอสแอนด์พีซินดิเคท	S & P SYNDICATE PCL.
40 บมจ. เอ็มเค เรสโตรองต์ กรุ๊ป	MK RESTAURANT GROUP PCL.
41 บมจ. โออิชิ กรุ๊ป	OISHI GROUP PCL.

กลุ่มสินค้าอุปโภคบริโภค (Consumer Products)

แฟชั่น (Fashion)

42 บมจ. ซาบีน่า	SABINA PCL.
43 บมจ. ทีทีแอลอุตสาหกรรม	TTL INDUSTRIES PCL.
44 บมจ. เท็กซ์ไทล์เพรสทีจ	TEXTILE PRESTIGE PCL.
45 บมจ. ไทยทอเรเท็กซ์ไทล์มิลล์	THAI TORAY TEXTILE MILLS PCL.
46 บมจ. ไทยเรยอน	THAI RAYON PCL.
47 บมจ. ไทยวาโก้	THAI WACOAL PCL.
48 บมจ. ธนูลักซ์	THANULUX PCL.
49 บมจ. นิวซิตี (กรุงเทพฯ)	NEWCITY (BANGKOK) PCL.
50 บมจ. นิวพลัสไนตติ้ง	NEW PLUS KNITTING PCL.
51 บมจ. บางกอกไนลอน	THE BANGKOK NYLON PCL.

52 บมจ. บางกอกรัubber	BANGKOK RUBBER PCL.
53 บมจ. บูติคนิวซิตี	BOUTIQUE NEWCITY PCL.
54 บมจ. ประชาอาภรณ์	PEOPLE'S GARMENT PCL.
55 บมจ. แพนเอเชียฟุตแวร์	PAN ASIA FOOTWEAR PCL.
56 บมจ. แพรนด้าจิวเวลรี่	PRANDA JEWELRY PCL.
57 บมจ. ยูเนียนไฟโอเนียร์	UNION PIONEER PCL.
58 บมจ. ยูเนียนอุตสาหกรรมสิ่งทอ	UNION TEXTILE INDUSTRIES PCL.
59 บมจ. โรงงานผ้าไทย	THAI TEXTILE INDUSTRY PCL.
60 บมจ. ลัคกี้เท็กซ์ (ไทย)	LUCKYTEX (THAILAND) PCL.
61 บมจ. สว่างเอ็กซ์พอร์ต	SAWANG EXPORT PCL.
62 บมจ. สหยูเนียน	SAHA-UNION PCL.
63 บมจ. เอเชียไฟเบอร์	ASIA FIBER PCL.
64 บมจ. ไอ.ซี.ซี.อินเตอร์เนชันแนล	I.C.C. INTERNATIONAL PCL.

ของใช้ในครัวเรือนและสำนักงาน (Home & Office Products)

65 บมจ. คอมพาสส์อีสต์ อินดัสตรี (ประเทศไทย)	COMPASS EAST INDUSTRY (THAILAND) PCL.
66 บมจ. ซันวู้ดอินดัสตรีส์	SUN WOOD INDUSTRIES PCL.
67 บมจ. โมเดิร์นฟอร์มกรุ๊ป	MODERNFORM GROUP PCL.
68 บมจ. ร็อกเวธ	ROCKWORTH PCL.
69 บมจ. ศรีไทยซูเปอร์แวร์	SRITHAI SUPERWARE PCL.
70 บมจ. สยามสตีลอินเตอร์เนชันแนล	SIAM STEEL INTERNATIONAL PCL.
71 บมจ. อินเตอร์ฟาร์อีสท์วิศวกรรม	INTER FAR EAST ENGINEERING PCL.

ของใช้ส่วนตัวและเวชภัณฑ์ (Personal Products & Pharmaceuticals)

72 บมจ. แจ็กเจียอุตสาหกรรม (ไทย)	JACK CHIA INDUSTRIES (THAILAND) PCL.
73 บมจ. ชันไทยอุตสาหกรรมถุงมือยาง	SHUN THAI RUBBER GLOVES INDUSTRY PCL.
74 บมจ. ดีเอสจี อินเตอร์เนชันแนล (ประเทศไทย)	DSG INTERNATIONAL (THAILAND)
75 บมจ. ไทยออปติคอลล กรุ๊ป	THAI OPTICAL GROUP PCL.
76 บมจ. เอสแอนด์เจอินเตอร์เนชันแนลเอนเตอร์ไพรส์	S & J INTERNATIONAL ENTERPRISES PCL.
77 บมจ. โอซีซี	O.C.C. PCL.

กลุ่มธุรกิจการเงิน (Financials)

ธนาคาร (Banking)

78 บมจ. ทีสโก้ไฟแนนเชียลกรุ๊ป	TISCO BANK PCL.
79 บมจ. ทุนธนชาติ	THANACHART CAPITAL PCL.
80 บมจ. ธนาคาร ซีไอเอ็มบี ไทย	CIMB THAI BANK PCL.
81 บมจ. ธนาคารกรุงเทพ	BANGKOK BANK PCL.
82 บมจ. ธนาคารกรุงไทย	KRUNG THAI BANK PCL.
83 บมจ. ธนาคารกรุงศรีอยุธยา	BANK OF AYUDHYA PCL.
84 บมจ. ธนาคารกสิกรไทย	KASIKORNBANK PCL.
85 บมจ. ธนาคารเกียรตินาคิน	KIATNAKIN BANK PCL.
86 บมจ. ธนาคารทหารไทย	TMB BANK PCL.
87 บมจ. ธนาคารไทยพาณิชย์	THE SIAM COMMERCIAL BANK PCL.
88 บมจ. แอล เอช ไฟแนนซ์เชียล กรุ๊ป	LH FINANCIAL GROUP PCL.

เงินทุนและหลักทรัพย์ (Finance & Securities)

89 บมจ. กรุงไทยคาร์เร็นท์ แอนด์ ลีส	KRUNGTHAI CAR RENT AND LEASE PCL.
90 บมจ. โกลเบล็ก โฮลดิ้ง แมนเนจเม้นท์	GLOBLEX HOLDING MANAGEMENT PCL.
91 บมจ. เงินทุนกรุงเทพธนสาร	BANGKOK FIRST INVESTMENT & TRUST PCL.
92 บมจ. ฐิติกร	THITIKORN PCL.
93 บมจ. ทรีนีตีพัฒนา	TRINITY WATTHANA PCL.
94 บมจ. บัตรกรุงไทย	KRUNGTHAI CARD PCL.
95 บมจ. พรีเมียร์ อินเทอร์เน็ต	PREMIER ENTERPRISE PCL.
96 บมจ. ฟินันซ่า	FINANSA PCL.
97 บมจ. ภัทรลิสซิ่ง	PHATRA LEASING PCL.
98 บมจ. สแกนโกลบอล	SCAN GLOBAL PCL.
99 บมจ. สยามเจเนอรัลแฟคตอริง	SIAM GENERAL FACTORING PCL.
100 บมจ. หลักทรัพย์ คันทรี กรุ๊ป	COUNTRY GROUP SECURITIES PCL.
101 บมจ. หลักทรัพย์ เคจีไอ (ประเทศไทย)	KGI SECURITIES (THAILAND) PCL.
102 บมจ. หลักทรัพย์ ซีมิโก้	SEAMICO SECURITIES PCL.
103 บมจ. หลักทรัพย์ โนมูระ พัฒนสิน	CAPITAL NOMURA SECURITIES PCL.

104 บมจ. หลักทรัพย์ ฟินันเซีย ไซรัส	FINANSIA SYRUS SECURITIES PCL.
105 บมจ. หลักทรัพย์ เมย์แบงก์ กิมเอ็ง (ประเทศไทย)	MAYBANK KIM ENG SECURITIES (THAILAND) PCL.
106 บมจ. หลักทรัพย์ ยูไนเต็ด	UNITED SECURITIES PCL.
107 บมจ. หลักทรัพย์ ยูโอบี เคย์เสียน (ประเทศไทย)	UOB KAY HIAN SECURITIES (THAILAND) PCL.
108 บมจ. หลักทรัพย์ เอเชียพลัส	ASIA PLUS SECURITIES PCL.
109 บมจ. หลักทรัพย์จัดการกองทุนเอ็มเอฟซี	MFC ASSET MANAGEMENT PCL.
110 บมจ. อะมานะฮ์ ลีสซิ่ง	AMANAH LEASING PCL.
111 บมจ. อีออนธนสินทรัพย์ (ไทยแลนด์)	AEON THANA SINSAP (THAILAND) PCL.
112 บมจ. เอเชียเสริมกิจลีสซิ่ง	ASIA SERMKIJ LEASING PCL.

ประกันภัยและประกันชีวิต (Insurance)

113 บมจ. กรุงเทพประกันภัย	BANGKOK INSURANCE PCL.
114 บมจ. จรัญประกันภัย	CHARAN INSURANCE PCL.
115 บมจ. ทิพยประกันภัย	DHIPAYA INSURANCE PCL.
116 บมจ. ไทยประกันภัย	THE THAI INSURANCE PCL.
117 บมจ. ไทยพาณิชย์ประกันชีวิต	SIAM COMMERCIAL INSURANCE PCL.
118 บมจ. ไทยพาณิชย์สามัคคีประกันภัย	THE SIAM COMMERCIAL SAMAGGI INSURANCE PCL.
119 บมจ. ไทยรับประกันภัยต่อ	THAI REINSURANCE PCL.
120 บมจ. ไทยเศรษฐกิจประกันภัย	THE THAI SETAKIJ INSURANCE PCL.
121 บมจ. นวกิจประกันภัย	THE NAVAKIJ INSURANCE PCL.
122 บมจ. นำสินประกันภัย	NAM SENG INSURANCE PCL.
123 บมจ. บางกอกสหประกันภัย	BANGKOK UNION INSURANCE PCL.
124 บมจ. เมืองไทยประกันภัย	MUANG THAI INSURANCE PCL.
125 บมจ. ศรีอยุธยาแคปปิตอล	SRI AYUDHYA CAPITAL PCL.
126 บมจ. สิ้นมั่นคงประกันภัย	SYN MUN KONG INSURANCE PCL.
127 บมจ. อินทรประกันภัย	INDARA INSURANCE PCL.

กลุ่มสินค้าอุตสาหกรรม (Industrials)

ยานยนต์ (Automotive)

128 บมจ. กู๊ดเยียร์ (ประเทศไทย)	GOODYEAR (THAILAND) PCL.
129 บมจ. ไทยนามพลาสติกส์	THAI NAM PLASTIC PCL.

130 บมจ. ไทยรุ่งยูเนี่ยนคาร์	THAI RUNG UNION CAR PCL.
131 บมจ. ไทยสแตนเลย์การไฟฟ้า	THAI STANLEY ELECTRIC PCL.
132 บมจ. ไทยสโตร์จแบตเตอรี่	THAI STORAGE BATTERY PCL.
133 บมจ. ยานภักดิ์	YARNAPUND PCL.
134 บมจ. สมบูรณ์ แอ็ดวานซ์ เทคโนโลยี	SOMBOON ADVANCE TECHNOLOGY PCL.
135 บมจ. สยามภัณฑ์กรุ๊ป	THE SIAM PAN GROUP PCL.
136 บมจ. อาปิโกไฮเทค	AAPICO HITECH PCL.
137 บมจ. อินเตอร์ไฮด์	INTERHIDES PCL.
138 บมจ. อินโนเวิร์ฟเบอร์ (ไทยแลนด์)	INOUE RUBBER (THAILAND) PCL.
139 บมจ. เอเชีย พรีซิชั่น	ASIA PRECISION PCL.
140 บมจ. เอส.อี.ซี. ออโต้เซลส์ แอนด์ เซอร์วิส	S.E.C. AUTO SALES AND SERVICES PCL.

วัสดุอุตสาหกรรมและเครื่องจักร (Industrial Materials & Machinery)

141 บมจ. กุลธรเคอร์บี้	KULTHORN KIRBY PCL.
142 บมจ. จรุงไทยไวร์แอนด์เคเบิล	CHAROONG THAI WIRE & CABLE PCL.
143 บมจ. จี เจ สตีล	G J STEEL PCL.
144 บมจ. จี สตีล	G STEEL PCL.
145 บมจ. ที.ซี.เจ. เอเชีย	T.C.J. ASIA PCL.
146 บมจ. พัฒน์กล	PATKOL PCL.
147 บมจ. โลหะกิจเมทัลทอล	LOHAKIT METAL PCL.
148 บมจ. วโรปกรณ์	VAROPAKORN PCL.
149 บมจ. ศูนย์บริการเหล็กสยาม	SIAM STEEL SERVICE CENTER PCL.
150 บมจ. สหมิตรเครื่องกล	SAHAMIT MACHINERY PCL.
151 บมจ. สหวิริยาสตีลอินดัสตรี	SAHAVIRIYA STEEL INDUSTRIES PCL.
152 บมจ. เอส เอ็น ซี ฟอर्मเมอร์	SNC FORMER PCL.

บรรจุภัณฑ์ (Packaging)

153 บมจ. ทานตะวันอุตสาหกรรม	THANTAWAN INDUSTRY PCL.
154 บมจ. ไทย โอ.พี.พี.	THAI O.P.P. PCL.
155 บมจ. ไทยบรรจุภัณฑ์และการพิมพ์	THAI PACKAGING & PRINTING PCL.

156 บมจ. ไทยฟิล์มอินดัสตรี	THAI FILM INDUSTRIES PCL.
157 บมจ. นิปปอนแพ็ค(ประเทศไทย)	NIPPON PACK (THAILAND) PCL.
158 บมจ. ฝาจีบ	CROWN SEAL PCL.
159 บมจ. อลูคอน	ALUCON PCL.
160 บมจ. อุตสาหกรรมถังโลหะไทย	THAI METAL DRUM MANUFACTURING PCL.
161 บมจ. อุตสาหกรรมผ้าเคลือบพลาสติกไทย	THAI COATING INDUSTRIAL PCL.
162 บมจ. เอ.เจ. พลาสติก	A.J. PLAST PCL.
163 บมจ. เอ็นอีฟอสังหาริมทรัพย์และอุตสาหกรรม	NEP REALTY AND INDUSTRY PCL.
164 บมจ. เอส. แพ็ค แอนด์ พรีนท์	S. PACK & PRINT PCL.

กระดาษและวัสดุการพิมพ์ (Paper & Printing Materials)

165 บมจ. ไทยเคนเปเปอร์	CENTRAL PAPER INDUSTRY PCL.
------------------------	-----------------------------

ปิโตรเคมีและเคมีภัณฑ์ (Petrochemicals & Chemicals)

166 บมจ. โกลบอล คอนเนคชั่นส์	GLOBAL CONNECTIONS PCL.
167 บมจ. ไทยคาร์บอนแบล็ค	THAI CARBON BLACK PCL.
168 บมจ. ไทยเซ็นทรัลเคมี	THAI CENTRAL CHEMICAL PCL.
169 บมจ. ไทยพลาสติกและเคมีภัณฑ์	THAI PLASTIC AND CHEMICALS PCL.
170 บมจ. ไทยโพลีอะคริลิก	THAI POLY ACRYLIC PCL.
171 บมจ. พาโตเคมีอุตสาหกรรม	PATO CHEMICAL INDUSTRY PCL.
172 บมจ. พีทีที โกลบอล เคมิคอล	PTT GLOBAL CHEMICAL PCL.
173 บมจ. ยงไทย	YONG THAI PCL.
174 บมจ. ยูเนี่ยนพลาสติก	UNION PLASTIC PCL.
175 บมจ. วินิไทย	VINYTHAI PCL.
176 บมจ. ไวท์กรุ๊ป	WHITE GROUP PCL.
177 บมจ. อินโดราม่า เวนเจอร์ส	INDORAMA VENTURES PCL.

เหล็ก (Steel)

178 บมจ. ค้าเหล็กไทย	THAI METAL TRADE PCL.
179 บมจ. ทาทา สตีล (ประเทศไทย)	TATA STEEL (THAILAND) PCL.
180 บมจ. ไทยควินเวลด์ไวด์กรุ๊ป (ประเทศไทย)	TYCOONS WORLDWIDE GROUP (THAILAND) PCL.

181 บมจ. ไทยจ้วนมเหล็ก	THAI YUAN METAL PCL.
182 บมจ. ไทยยูนิคคอยล์เซ็นเตอร์	THAI UNIQUE COIL CENTER PCL.
183 บมจ. ไทย-เยอรมันโปรดักส์	THAI-GERMAN PRODUCTS PCL.
184 บมจ. ไทยแลนด์ไอออนเว็คส์	THAILAND IRON WORKS PCL.
185 บมจ. ไทยไวร์โปรดักท์	THAI WIRE PRODUCTS PCL.

กลุ่มอสังหาริมทรัพย์และก่อสร้าง (Property & Construction)

วัสดุก่อสร้าง (Construction Materials)

186 บมจ. แคปปิตอล เอ็นจิเนียริ่ง เน็ตเวิร์ค	CAPITAL ENGINEERING NETWORK PCL.
187 บมจ. เจนเนอรัลเอนจิเนียริ่ง	GENERAL ENGINEERING PCL.
188 บมจ. ดีคอนโปรดักส์	DCON PRODUCTS PCL.
189 บมจ. ไดนาสตีเซรามิค	DYNASTY CERAMIC PCL.
190 บมจ. ทักษิณคอนกรีต	SOUTHERN CONCRETE PILE PCL.
191 บมจ. ทิปปโก้แอสฟัลท์	TIPCO ASPHALT PCL.
192 บมจ. ทีพีไอ โพลีน	TPI POLENE PCL.
193 บมจ. ไทย-เยอรมันเซรามิคอินดัสทรี	THAI-GERMAN CERAMIC INDUSTRY PCL.
194 บมจ. บางสะพานบาร์มิล	BANGSAPHAN BARMILL PCL.
195 บมจ. ปูนซิเมนต์ไทย	THE SIAM CEMENT PCL.
196 บมจ. ปูนซิเมนต์นครหลวง	SIAM CITY CEMENT PCL.
197 บมจ. ผลิตภัณฑ์คอนกรีตชลบุรี	CHONBURI CONCRETE PRODUCT PCL.
198 บมจ. ผลิตภัณฑ์ตราเพชร	DIAMOND BUILDING PRODUCTS PCL.
199 บมจ. พรีเมียร์โปรดักส์	PREMIER PRODUCTS PCL.
200 บมจ. มิลล์คอนสตีลอินดัสทรีส์	MILL CON STEEL INDUSTRIES PCL.
201 บมจ. ริช เอเชีย สตีล	RICH ASIA STEEL PCL.
202 บมจ. โรแยลซีรามิคอุตสาหกรรม	THE ROYAL CERAMIC INDUSTRY PCL.
203 บมจ. วิคแอนด์ฮูกลันด์	WIJK & HOEGLUND PCL.
204 บมจ. ศรีราชาคอนสตรัคชั่น	SRIRACHA CONSTRUCTION PCL.
205 บมจ. สหโมเสคอุตสาหกรรม	THE UNION MOSAIC INDUSTRY PCL.
206 บมจ. สามชัย สตีล อินดัสทรี	SAMCHAI STEEL INDUSTRIES PCL.
207 บมจ. สิงห์พาราเทค	SINGHA PARATECH PCL.

208 บมจ. อุตสาหกรรมพรมไทย	THAILAND CARPET MANUFACTURING PCL.
209 บมจ. เอ็นเนอร์ยี เอิร์ธ	ENERGY EARTH PCL.
210 บมจ. เอสทีพีแอนด์ไอ	STP&I PCL.

พัฒนาอสังหาริมทรัพย์ (Property Development)

211 บมจ. กฤษคามหานคร	KRISDAMAHANAKORN PCL.
212 บมจ. แกรนด์ คาแนล แลนด์	GRAND CANAL LAND PCL.
213 บมจ. คริสเตียนีและนีลเสน (ไทย)	CHRISTIANI & NIELSEN (THAI) PCL.
214 บมจ. ควอลิตี้เฮ้าส์	QUALITY HOUSES PCL.
215 บมจ. เค.ซี.พร็อพเพอร์ตี้	K.C. PROPERTY PCL.
216 บมจ. เค-เทค คอนสตรัคชั่น	K-TECH CONSTRUCTION PCL.
217 บมจ. เคปเปลไทยพร็อพเพอร์ตี้	KEPPEL THAI PROPERTIES PCL.
218 บมจ. ช. การช่าง	CH. KARNCHANG PCL.
219 บมจ. ซินเท็คคอนสตรัคชั่น	SYNTEC CONSTRUCTION PCL.
220 บมจ. ซิโน-ไทยเอ็นจิเนียริงแอนด์คอนสตรัคชั่น	SINO-THAI ENGINEERING AND CONSTRUCTION PCL.
221 บมจ. ซีพีโก้	SEAFKO PCL.
222 บมจ. เซ็นทรัลพัฒนา	CENTRAL PATTANA PCL.
223 บมจ. ดับบลิวเอชเอ คอร์ปอเรชั่น	WHA CORPORATION PCL.
224 บมจ. เด็มโก้	DEMCO PCL.
225 บมจ. โตโย-ไทย คอร์ปอเรชั่น	TOYO-THAI CORPORATION PCL.
226 บมจ. ไทคอนอินดัสเทรียลคอนเน็คชั่น	TICON INDUSTRIAL CONNECTION PCL.
227 บมจ. ไทยพัฒนาโรงงานอุตสาหกรรม	THAI FACTORY DEVELOPMENT PCL.
228 บมจ. นวนคร	NAVANAKORN PCL.
229 บมจ. เนาวรัตน์พัฒนาการ	NAWARAT PATANAKARN PCL.
230 บมจ. โนเบิล ดีเวลลอปเม้นท์	NOBLE DEVELOPMENT PCL.
231 บมจ. บางกอกแลนด์	BANGKOK LAND PCL.
232 บมจ. บ้านร็อคการ์เด้น	BAAN ROCK GARDEN PCL.
233 บมจ. ปริณสุริ	PRINSIRI PCL.
234 บมจ. ปรีชากรุ๊ป	PREECHA GROUP PCL.
235 บมจ. แผ่นดินทองพร็อพเพอร์ตี้ดีเวลลอปเม้นท์	GOLDEN LAND PROPERTY DEVELOPMENT PCL.

236 บมจ. พร็อพเพอร์ตี้เพอร์เฟค	PROPERTY PERFECT PCL.
237 บมจ. พร็อบิลท์	PRE-BUILT PCL.
238 บมจ. พุกษา เรียลเอสเตท	PREUKSA REAL ESTATE PCL.
239 บมจ. พีเออี (ประเทศไทย)	PAE (THAILAND) PCL.
240 บมจ. เพซ ดีเวลลอปเม้นท์ คอร์ปอเรชั่น	PACE DEVELOPMENT CORPORATION PCL.
241 บมจ. เพาเวอร์ไลน์เอ็นจิเนียริ่ง	POWER LINE ENGINEERING PCL.
242 บมจ. มั่นคงเคหะการ	M.K. REAL ESTATE DEVELOPMENT PCL.
243 บมจ. เมเจอร์ ดีเวลลอปเม้นท์	MAJOR DEVELOPMENT PCL.
244 บมจ. เมโทรสตาร์ พร็อพเพอร์ตี้	METROSTAR PROPERTY PCL.
245 บมจ. ยูนิเวนเจอร์	UNIVENTURES PCL.
246 บมจ. รสา พร็อพเพอร์ตี้ ดีเวลลอปเม้นท์	RASA PROPERTY DEVELOPMENT PCL.
247 บมจ. ลลิตพร็อพเพอร์ตี้	LALIN PROPERTY PCL.
248 บมจ. ลิฟวิ้งแลนด์ แคปปิตอล	LIVING LAND CAPITAL PCL.
249 บมจ. แลนด์แอนด์เฮ้าส์	LAND AND HOUSES PCL.
250 บมจ. วีจีเอ็ม คอร์ปอเรชั่น	VGM CORPORATION PCL.
251 บมจ. สุภาลัย	SUPALAI PCL.
252 บมจ. สยามฟิวเจอร์ดีเวลลอปเม้นท์	SIAM FUTURE DEVELOPMENT PCL.
253 บมจ. สวนอุตสาหกรรมโรจนะ	ROJANA INDUSTRIAL PARK PCL.
254 บมจ. สัมมากร	SAMMAKORN PCL.
255 บมจ. เสนาดีเวลลอปเม้นท์	SENADEVELOPMENT PCL.
256 บมจ. แสนสิริ	SANSIRI PCL.
257 บมจ. เหมราชพัฒนาที่ดิน	HEMARAJ LAND AND DEVELOPMENT PCL.
258 บมจ. อมตะ คอร์ปอเรชั่น	AMATA CORPORATION PCL.
259 บมจ. อาเรีย พร็อพเพอร์ตี้	AREEYA PROPERTY PCL.
260 บมจ. อิตาลีียนไทยดีเวลลอปเม้นท์	ITALIAN-THAI DEVELOPMENT PCL.
261 บมจ. อีสเทอร์นสตาร์เรียลเอสเตท	EASTERN STAR REAL ESTATE PCL.
262 บมจ. อีเอ็มซี	EMC PCL.
263 บมจ. เอเชียัน พร็อพเพอร์ตี้ ดีเวลลอปเม้นท์	ASIAN PROPERTY DEVELOPMENT PCL.
264 บมจ. เอ็น.ซี.เฮ้าส์ซิ่ง	N. C. HOUSING PCL.
265 บมจ. เอ็ม บี เค	MBK PCL.

266 บมจ. เอสซีแอสเสท คอร์ปอเรชั่น	SC ASSET CORPORATION PCL.
267 บมจ. แอล.พี.เอ็น.ดีเวลลอปเม้นท์	L.P.N. DEVELOPMENT PCL.

กลุ่มทรัพยากร (Resources)

พลังงานและสาธารณูปโภค (Energy & Utilities)

268 บมจ. กันกุลเอ็นจิเนียริง	GUNKUL ENGINEERING PCL.
269 บมจ. โกลว์ พลังงาน	GLOW ENERGY PCL.
270 บมจ. จัดการและพัฒนาทรัพยากรน้ำภาคตะวันออก	EASTERN WATER RESOURCES DEVELOPMENT AND MANAGEMENT
271 บมจ. ซัสโก้	SUSCO PCL.
272 บมจ. ซิโน-ไทย รีซอร์สเซส ดีเวลลอปเม้นท์	SINO-THAI RESOURCES DEVELOPMENT PCL.
273 บมจ. ซีเค พาวเวอร์	CK POWER PCL.
274 บมจ. โซลาร์ตรอน	SOLARTRON PCL.
275 บมจ. ไทย แคปปิตอล คอร์ปอเรชั่น	THAI CAPITAL CORPORATION PCL.
276 บมจ. ไทยออยล์	THAI OIL PCL.
277 บมจ. น้ำประปาไทย	THAI TAP WATER SUPPLY PCL.
278 บมจ. บริการเชื้อเพลิงการบินกรุงเทพ	BANGKOK AVIATION FUEL SERVICES PCL.
279 บมจ. บางจากปิโตรเลียม	THE BANGCHAK PETROLEUM PCL.
280 บมจ. บ้านปู	BANPU PCL.
281 บมจ. ปตท.	PTT PCL.
282 บมจ. ปตท.สำรวจและผลิตปิโตรเลียม	PTT EXPLORATION AND PRODUCTION PCL.
283 บมจ. ผลิตไฟฟ้า	ELECTRICITY GENERATING PCL.
284 บมจ. ผลิตไฟฟ้าราชบุรีโฮลดิ้ง	RATCHABURI ELECTRICITY GENERATING HOLDING PCL.
285 บมจ. พีทีจี เอ็นเนอยี	PTG ENERGY PCL.
286 บมจ. ระยองเพียวริฟายเออร์	RAYONG PURIFIER PCL.
287 บมจ. ลานนา รีซอร์สเซส	THE LANNA RESOURCES PCL.
288 บมจ. สยามแก๊ส แอนด์ ปิโตรเคมีคัลส์	SIAMGAS AND PETROCHEMICALS PCL.
289 บมจ. สหโคเจน (ชลบุรี)	SAHACOGEN (CHONBURI) PCL.
290 บมจ. สหมิตรถังแก๊ส	SAHAMITR PRESSURE CONTAINER PCL.
291 บมจ. เอ็ม ดี เอ็กซ์	M.D.X. PCL.
292 บมจ. เอสโซ่ (ประเทศไทย)	ESSO (THAILAND) PCL.
293 บมจ. ไออาร์พีซี	IRPC PCL.

เหมืองแร่ (Mining)

294 บมจ. ทุงคาฮาเบอร์	TONGKAH HARBOUR PCL.
295 บมจ. ผาแดงอินดัสทรี	PADAENG INDUSTRY PCL.

กลุ่มบริการ (Services)

พาณิชย์ (Commerce)

296 บมจ. คาร์มาร์ท	KARMARTS PCL.
297 บมจ. ซิงเกอร์ประเทศไทย	SINGER THAILAND PCL.
298 บมจ. ซีพี ออลล์	CPALL PCL.
299 บมจ. บิวตี้ คอมมูนิตี้	BEAUTY COMMUNITY PCL.
300 บมจ. บิ๊กซี ซูเปอร์เซ็นเตอร์	BIG C SUPERCENTER PCL.
301 บมจ. เบอร์ลี่ ยุคเกอร์	BERLI JUCKER PCL.
302 บมจ. แม็คกรุ๊ป	MC GROUP PCL.
303 บมจ. ล็อกซเลย์	LOXLEY PCL.
304 บมจ. สยามแม็คโคร	SIAM MAKRO PCL.
305 บมจ. สหพัฒน์พิบูล	SAHA PATHANAPIBUL PCL.
306 บมจ. สหพัฒนาอินเตอร์โฮลดิ้ง	SAHA PATHANA INTER-HOLDING PCL.
307 บมจ. ห้างสรรพสินค้าโรบินสัน	ROBINSON DEPARTMENT STORE PCL.

สื่อและสิ่งพิมพ์ (Media and Publishing)

308 บมจ. จีเอ็มเอ็ม แกรมมี่	GMM GRAMMY PCL.
309 บมจ. ซีเอ็ด ยูเคชั่น	SE-EDUCATION PCL.
310 บมจ. ไทยบริติชซีเคียวริตีพริ้นติ้ง	THAI BRITISH SECURITY PRINTING PCL.
311 บมจ. เนชั่นมัลติมีเดียกรุ๊ป	NATION MULTIMEDIA GROUP PCL.
312 บมจ. บีอีซี เวิลด์	BEC WORLD PCL.
313 บมจ. ปองทรัพย์	PONGSAAP PCL.
314 บมจ. โพสต์พับลิชชิง	THE POST PUBLISHING PCL.
315 บมจ. ฟาร์อีสต์ดีทีบี	FAR EAST DDB PCL.
316 บมจ. มติชน	MATICHON PCL.
317 บมจ. เมเจอร์ซีนีเพล็กซ์ กรุ๊ป	MAJOR CINEPLEX GROUP PCL.

318 บมจ. แม็ทซิ่ง แม็กซีไมซ์ โซลูชั่น	MATCHING MAXIMIZE SOLUTION PCL.
319 บมจ. โรงพิมพ์ตะวันออก	EASTERN PRINTING PCL.
320 บมจ. ไลฟ์ อินคอร์ปอเรชั่น	LIVE INCORPORATION PCL.
321 บมจ. เวฟ เอ็นเตอร์เทนเมนท์	WAVE ENTERTAINMENT PCL.
322 บมจ. เวิร์คพอยท์ เอ็นเทอร์เทนเมนท์	WORKPOINT ENTERTAINMENT PCL.
323 บมจ. สยามสปอร์ตซินดิเคท	SIAM SPORT SYNDICATE PCL.
324 บมจ. สยามอินเตอร์ มัลติมีเดีย	SIAM INTER MULTIMEDIA PCL.
325 บมจ. อควา คอร์ปอเรชั่น	AQUA CORPORATION PCL.
326 บมจ. อมารินท์พริ้นติ้งแอนด์พับลิชซิ่ง	AMARIN PRINTING AND PUBLISHING PCL.
327 บมจ. อสมท	MCOT PCL.
328 บมจ. เอเชียซอฟท์ คอร์ปอเรชั่น	ASIASOFT CORPORATION PCL.
329 บมจ. เอ็ม พิกเจอร์ส เอ็นเทอร์เทนเมนท์	M PICTURES ENTERTAINMENT PCL.

การแพทย์ (Health Care Services)

330 บมจ. กรุงเทพดุสิตเวชการ	BANGKOK DUSIT MEDICAL SERVICES PCL.
331 บมจ. เชียงใหม่รามธุรกิจการแพทย์	CHIANG MAI RAM MEDICAL BUSINESS PCL.
332 บมจ. บางกอก เซน ฮอสปิทอล	BANGKOK CHAIN HOSPITAL PCL.
333 บมจ. โรงพยาบาลจุฬารัตน์	CHULARAT HOSPITAL PCL.
334 บมจ. โรงพยาบาลนนทเวช	NONTHAVEJ HOSPITAL PCL.
335 บมจ. โรงพยาบาลบำรุงราษฎร์	BUMRUNGRAD HOSPITAL PCL.
336 บมจ. โรงพยาบาลมหาชัย	MAHACHAI HOSPITAL PCL.
337 บมจ. โรงพยาบาลรามคำแหง	RAMKHAMHAENG HOSPITAL PCL.
338 บมจ. โรงพยาบาลวิภาวดี	VIBHAVADI MEDICAL CENTER PCL.
339 บมจ. วัฒนาการแพทย์	WATTANA KARNPAET PCL.
340 บมจ. ศรีวิชัยเวชวิวัฒน์	SRIVICHAIWEJVIVAT PCL.
341 บมจ. ศิครินทร์	SIKARIN PCL.
342 บมจ. สมิติเวช	SAMITIVEJ PCL.

การท่องเที่ยวและสันทนาการ (Tourism and Leisure)

343 บมจ. แชงกรี-ลาโฮเต็ล	SHANGRI-LA HOTEL PCL.
344 บมจ. ซาฟารีเวิลด์	SAFARI WORLD PCL.

345 บมจ. ดิ เอราวัณ กรุ๊ป	THE ERAWAN GROUP PCL.
346 บมจ. ดุสิตธานี	DUSIT THANI PCL.
347 บมจ. เทพธานีกรีฑา	CITY SPORTS AND RECREATION PCL.
348 บมจ. แมนดารินโฮเต็ล	THE MANDARIN HOTEL PCL.
349 บมจ. โรงแรมเซ็นทรัลพลาซา	CENTRAL PLAZA HOTEL PCL.
350 บมจ. ลากูนารีゾートแอนด์โฮเต็ล	LAGUNA RESORTS & HOTELS PCL.
351 บมจ. เอเชียโฮเต็ล	ASIA HOTEL PCL.

บริการเฉพาะกิจ (Professional Services)

352 บมจ. บริหารและพัฒนาเพื่อการอนุรักษ์สิ่งแวดล้อม	GENERAL ENVIRONMENTAL CONSERVATION PCL.
353 บมจ. เบตเตอร์ เวิลด์ กรีน	BETTER WORLD GREEN PCL.
354 บมจ. โพรเฟสชันแนล เวสต์ เทคโนโลยี (1999)	PROFESSIONAL WASTE TECHNOLOGY (1999) PCL.

ขนส่งและโลจิสติกส์ (Transportation & Logistics)

355 บมจ. กรุงเทพโสภณ	KRUNGDHEP SOPHON PCL.
356 บมจ. การบินไทย	THAI AIRWAYS INTERNATIONAL PCL.
357 บมจ. จุฑานาวี	JUTHA MARITIME PCL.
358 บมจ. ทรัพย์ศรีไทย	SUB SRI THAI PCL.
359 บมจ. ทางด่วนกรุงเทพ	BANGKOK EXPRESSWAY PCL.
360 บมจ. ท่าอากาศยานไทย	AIRPORTS OF THAILAND PCL.
361 บมจ. โทรีเซนไทย เอเจนซีส์	THORESEN THAI AGENCIES PCL.
362 บมจ. ไทยซูการ์เทอร์มินัล	THAI SUGAR TERMINAL PCL.
363 บมจ. บีทีเอส กรุ๊ป โฮลดิ้งส์	BTS Group Holdings PCL.
364 บมจ. นามยง เทอร์มินัล	NAMYONG TERMINAL PCL.
365 บมจ. รถไฟฟ้ากรุงเทพ	BANGKOK METRO PCL.
366 บมจ. วินโคสต์ อินดัสเทรียล พาร์ค	WYNCOAST INDUSTRIAL PARK PCL.
367 บมจ. สายการบินนกแอร์	NOK AIRLINES PCL.
368 บมจ. อาร์ซีแอล	REGIONAL CONTAINER LINES PCL.
369 บมจ. เอเชีย เอวิเอชั่น	ASIA AVIATION PCL.
370 บมจ. เอเชียันมารีนเซอร์วิสส์	ASIAN MARINE SERVICES PCL.

กลุ่มเทคโนโลยี (Technology)

ชิ้นส่วนอิเล็กทรอนิกส์ (Electronic Components)

371 บมจ. เคซีอีอีเล็คโทรนิคส์	KCE ELECTRONICS PCL.
372 บมจ. แคล-คอมพ์อีเล็คโทรนิคส์ (ประเทศไทย)	CAL-COMP ELECTRONICS (THAILAND) PCL.
373 บมจ. ซิงเกิ้ล พอยท์ พาร์ท (ประเทศไทย)	SINGLE POINT PARTS (THAILAND) PCL.
374 บมจ. เซอร์คิตอีเล็คโทรนิคส์อินดัสตรีส์	CIRCUIT ELECTRONIC INDUSTRIES PCL
375 บมจ. ดราก้อนพีซี	DRACO PCB PCL.
376 บมจ. เดลต้าอีเล็คโทรนิคส์ (ประเทศไทย)	DELTA ELECTRONICS (THAILAND) PCL.
377 บมจ. ทีมพรีซิชั่น	TEAM PRECISION PCL.
378 บมจ. สตาร์ส ไมโครอิเล็กทรอนิกส์ (ประเทศไทย)	STARS MICROELECTRONICS (THAILAND) PCL.
379 บมจ. อุตสาหกรรมอิเล็กทรอนิกส์	ELECTRONICS INDUSTRY PCL.

เทคโนโลยีสารสนเทศและการสื่อสาร (Information & Communication Technology)

380 บมจ. จัสมิน เทเลคอม ซิสเต็มส์	JASMINE TELECOM SYSTEMS PCL.
381 บมจ. จัสมินอินเตอร์เนชันแนล	JASMINE INTERNATIONAL PCL.
382 บมจ. เจ มาร์ท	JAY MART PCL.
383 บมจ. ซินคอร์ปอเรชั่น	SHIN CORPORATION PCL.
384 บมจ. ซินเน็ค (ประเทศไทย)	SYNNEX (THAILAND) PCL.
385 บมจ. ซิมโฟนี คอมมูนิเคชั่น	SYMPHONY COMMUNICATION PCL.
386 บมจ. ซีเอส ล็อกซอินโฟ	CS LOXINFO PCL.
387 บมจ. ดาต้าแมท	DATAMAT PCL.
388 บมจ. ทรู คอร์ปอเรชั่น	TRUE CORPORATION PCL.
389 บมจ. ที.เค.เอส. เทคโนโลยี	T.K.S. TECHNOLOGIES PCL.
390 บมจ. ทีดับบลิวแซด คอร์ปอเรชั่น	TWZ CORPORATION PCL.
391 บมจ. ทีทีแอนด์ที	TT&T PCL.
392 บมจ. โทเทิล แอ็คเซ็ส คอมมูนิเคชั่น	TOTAL ACCESS COMMUNICATION PCL.
393 บมจ. ไทยคม	THAICOM PCL.
394 บมจ. พรีเมียร์ เทคโนโลยี	PREMIER TECHNOLOGY PCL.
395 บมจ. ฟอर्थ คอร์ปอเรชั่น	FORTH CORPORATION PCL.

396 บมจ. เมโทร ซิสเต็มส์ คอร์ปอเรชั่น	METRO SYSTEMS CORPORATION PCL.
397 บมจ. สามารถ ไอ-โมบาย	SAMART I-MOBILE PCL.
398 บมจ. สามารถ คอร์ปอเรชั่น	SAMART CORPORATION PCL.
399 บมจ. สามารถเทลคอม	SAMART TELCOMS PCL.
400 บมจ. อินเทอร์เน็ตประเทศไทย	INTERNET THAILAND PCL.
401 บมจ. เอ็ม ลิงค์ เอเชีย คอร์ปอเรชั่น	M-LINK ASIA CORPORATION PCL.
402 บมจ. เอ็มเอฟอีซี	MFEC PCL.
403 บมจ. เอสวีโอเอ	SVOA PCL.
404 บมจ. เอสไอเอส ดิสทริบิวชั่น (ประเทศไทย)	SIS DISTRIBUTION (THAILAND) PCL.
405 บมจ. แอดวานซ์ อินโฟร์ เซอร์วิส	ADVANCED INFO SERVICE PCL.
406 บมจ. แอดวานซ์อินฟอร์เมชั่นเทคโนโลยี	ADVANCED INFORMATION TECHNOLOGY PCL.

ตลาดหลักทรัพย์ เอ็ม เอ ไอ (Market for Alternative Investment : mai)

407 บมจ. 2 เอส เมทัล	2S METAL PCL.
408 บมจ. เกียรติธนาขนส่ง	KIATTANA TRANSPORTATION PCL.
409 บมจ. โกลด์ไฟน์ แมนูแฟคเจอร์ส	GOLDFINE MANUFACTURERS PCL.
410 บมจ. ควอลิตี้เทค	QUALITECH PCL.
411 บมจ. คันทรี กรุ๊ป ดีเวลลอปเม้นท์	COUNTRY GROUP DEVELOPMENT PCL.
412 บมจ. คิวทีซี เอนเนอร์ยี	QTC ENERGY PCL.
413 บมจ. จี แคปปิตอล	G CAPITAL PCL.
414 บมจ. ช.ทวี ดอลลาเซียน	CHO THAVEE DOLLASIEN PCL.
415 บมจ. ชูไก	CHU KAI PCL.
416 บมจ. ชูโอเซ็นโก(ประเทศไทย)	CHUO SENKO (THAILAND) PCL.
417 บมจ. เซอร์วู้ด เคมีคอล	SHERWOOD CHEMICALS PCL.
418 บมจ. เซวล์ สตีล อินดัสทรี	CHOW STEEL INDUSTRIES PCL.
419 บมจ. ซี.ไอ.กรุ๊ป	C.I. GROUP PCL.
420 บมจ. ซีพีอาร์ โคมู อินดัสเตรียล	CPR GOMU INDUSTRIAL PCL.
421 บมจ. ซีเอ็มโอ	CMO PCL.
422 บมจ. ไชแมท เทคโนโลยี	SIMAT TECHNOLOGIES PCL.
423 บมจ. ไดมัท (สยาม)	DIMET (SIAM) PCL.

424 บมจ. ธิรไทย	TIRATHAI PCL.
425 บมจ. ทรีซิกตี้ไฟว์	THREE SIXTY FIVE PCL.
426 บมจ. ทาปาโก้	TAPACO PCL.
427 บมจ. ทีวี ไตเร็ค	TV DIRECT PCL.
428 บมจ. ทีอาร์ซี คอนสตรัคชั่น	TRC CONSTRUCTION PCL.
429 บมจ. ไทย เอ็น ดี ที	THAI NONDESTRUCTIVE TESTING PCL.
430 บมจ. ที เอส ฟลาวมิลล์	T S FLOUR MILL
431 บมจ. ไทยบริการอุตสาหกรรมและวิศวกรรม	THAI INDUSTRIAL & ENGINEERING SERVICE PCL.
432 บมจ. ไทยฮา	THAI HA PCL.
433 บมจ. ธนาสิริ กรุ๊ป	THANASIRI PCL.
434 บมจ. เนชั่น บรอดแคสติ้ง คอร์ปอเรชั่น	NATION BROADCASTING CORPORATION PCL.
435 บมจ. เนชั่น อินเตอร์เนชั่นแนล เอ็ดดูเทนเมนท์	NATION INTERNATIONAL EDUTAINMENT PCL.
436 บมจ. บรู๊คเกอร์ กรุ๊ป	THE BROOKER GROUP PCL.
437 บมจ. บางกอก เดค-คอน	BANGKOK DEC-CON PCL.
438 บมจ. บิซิเนส ออนไลน์	BUSINESS ONLINE PCL.
439 บมจ. บิวเดอสมาร์ท	BUILDERSMART PCL.
440 บมจ. บีจีที คอร์ปอเรชั่น	BGT CORPORATION PCL.
441 บมจ. บีโก (ไทยแลนด์)	PICO THAILAND PCL.
442 บมจ. โปรเจค แพนนิ่ง เซอร์วิส	PROJECT PLANNING SERVICE PCL.
443 บมจ. ผลธัญญา	PHOL DHANYA PCL.
444 บมจ. พรพรหมเม็ททอล	PORN PROM METAL PCL.
445 บมจ. พลังงานบริสุทธิ์	ENERGY ABSOLUTE PCL.
446 บมจ. พลาสติกและหีบห่อไทย	THAI PLASPAC PCL.
447 บมจ. ไพลอน	PYLON PCL.
448 บมจ. ฟอ์จูน พาร์ท อินดัสตรี	FORTUNE PARTS INDUSTRY PCL.
449 บมจ. ฟิลเตอร์ วิชั่น	FILTER VISION PCL.
450 บมจ. โฟกัส เอ็นจิเนียริง แอนด์ คอนสตรัคชั่น	FOCUS DEVELOPMENT AND CONSTRUCTION PCL.
451 บมจ. มัลติแบกซ์	MULTIBAX PCL.
452 บมจ. มาสเตอร์แอด	MASTER AD PCL.
453 บมจ. มุ่งพัฒนา อินเตอร์เนชั่นแนล	MOONG PATTANA INTERNATIONAL PCL.

454 บมจ. โมโน เทคโนโลยี	MONO TECHNOLOGY PCL.
455 บมจ. ยิวซ่าแบตเตอรี่ ประเทศไทย	YUASA BATTERY (THAILAND) PCL.
456 บมจ. ยูนิค ไมนิ่ง เซอร์วิสเสส	UNIQUE MINING SERVICES PCL.
457 บมจ. ยูนิมิต เอนจิเนียริ่ง	UNIMIT ENGINEERING PCL.
458 บมจ. ยูนิเวอร์แซล แอดซอร์บენტ แอนด์ เคมีคัลส์	UNIVERSAL ADSORBENTS & CHEMICALS PCL.
459 บมจ. ยูเนี่ยน ปีโตรเคมีคอล	UNION PETROCHEMICAL PCL.
460 บมจ. ยูบิลลี่ เอ็นเตอร์ไพรส์	JUBILEE ENTERPRISE PCL.
461 บมจ. ยูบิส (เอเชีย)	UBIS (ASIA) PCL.
462 บมจ. ยูเรกา ดีไซน์	EUREKA DESIGN PCL.
463 บมจ. โรงพยาบาลไทยนครินทร์	THAI NAKARIN HOSPITAL PCL.
464 บมจ. ไลท์ติ้ง แอนด์ อีควิปเมนท์	LIGHTING & EQUIPMENT PCL.
465 บมจ. สตาร์ ซานิทารีแวร์	STAR SANITARYWARE PCL.
466 บมจ. สาลีอุตสาหกรรม	SALEE INDUSTRY PCL.
467 บมจ. ออฟฟิศเมท	OFFICEMATE PCL.
468 บมจ. อินเตอร์เนชั่นแนลรีเสิร์ชคอร์ปอเรชั่น	INTERNATIONAL RESEARCH CORPORATION PCL.
469 บมจ. อินเตอร์ลิงก์ คอมมูนิเคชั่น	INTERLINK COMMUNICATION PCL.
470 บมจ. เอแคป แอ็ดไวเซอร์	ACAP ADVISORY PCL.
471 บมจ. เอเชีย กรีน เอนเนอจี	ASIA GREEN ENERGY PCL.
472 บมจ. เอฟโวลูชั่น แคปปิตอล	EVOLUTION CAPITAL PCL.
473 บมจ. เอสพีซีจี จำกัด (มหาชน)	SPCG PCL.
474 บมจ. แอปโซลูท อิมแพค	ABSOLUTE IMPACT PCL
475 บมจ. แอล.วี. เทคโนโลยี	L.V. TECHNOLOGY PCL.
476 บมจ. ไอร่า แฟคตอริ่ง	AIRA FACTORING PCL.
477 บมจ. ฮอทพอท	HOT POT PCL.
478 บมจ. ไฮโดรเทค	HYDROTEK PCL.



สมาคมบริษัทจดทะเบียนไทย
THAI LISTED COMPANIES ASSOCIATION

62 อาคารตลาดหลักทรัพย์แห่งประเทศไทย
ถนนรัชดาภิเษก แขวงคลองเตย เขตคลองเตย
กรุงเทพฯ 10110 โทร. 02 229 2165

www.thailca.com